

Table of Contents

Part I SQL Server hoge of NT beveiliging	3
1 Aanmelden	3
2 Back-up	3
3 Beheer	6
4 Database toegang	7
5 Instellingenbestanden	9
6 Documentgroep	12
7 Gebruiker actief	13
8 Gebruikers bij hoge SQL- of NT beveiliging	13
9 Gebruikersfilter	15
10 Hoe kan ik	16
11 Kantoren	16
12 System Administrator	17
13 Verplaats documenten	19
Part II MSDE en lage SQL beveiliging	21
1 Back-up	21
2 Database toegang	24
3 Instellingenbestanden	26
4 Gebruikers MS Access en lage SQL/MSDE	29
5 Kantoren	30
Part III MS Access	31
1 Back-up	31
2 Database toegang	34
3 Instellingenbestanden	36
4 Gebruikers: MS Access en MSDE SQL Server (Express) met lage beveiliging	39
5 Kantoren	40
6 Reparatie en conversie	41
Part IV Migratie	43
1 Database kopiëren naar nieuw systeem vanuit DAS	43
2 Database kopiëren naar nieuw systeem met Microsoft tools	45
3 Elsevier software kopiëren naar een nieuw systeem	47

Index

0

1 SQL Server hoge of NT beveiliging

1.1 Aanmelden

Deze pagina is alleen zichtbaar als de database is aangemaakt met Hoge SQL- of NT beveiliging.

Aanmelden als System Administrator (SA)

Bij hoge SQL beveiliging hoeft u hier GEEN vinkje te zetten.

Bij NT beveiliging hoeft u hier GEEN vinkje te zetten indien uw werkstation db_owner rechten in de database heeft. Als uw werkstation geen bijzondere rechten in de database heeft, dient u hier WEL een vinkje te zetten en kunt u als SA inloggen.

Database

U kunt de tekst in het vak **Database** met de muis selecteren en kopiëren naar het klembord en plakken in bijvoorbeeld een mailtje naar onze service desk.

- Gebruikt u een MSDE database, dan staat er op de eerste regel "SQL server Desktop Engine".
- Is single gebruiker: geeft aan dat er maar één gebruiker op de server kan inloggen. Als hier "Ja" staat, kunnen gebruikers een probleem hebben bij het verbinden met de database.
- Database ServerNaam: is de interne systeemnaam van de database.
- Server MachineNaam: is de naam van de server zoals deze zich bekend maakt aan andere computers in het netwerk. Server MachineNaam is niet in alle gevallen hetzelfde als het eerste gedeelte van de Database Servernaam.
- Databasenaam: dient Else4CAS te zijn.
- Huidige beveiligingsmethode: kan SQL-authenticatie of NT-authenticatie zijn.
- ADO versie, server werkstation. ADO drivers zijn noodzakelijke objecten van Microsoft die dicht bij het besturingssysteem staan. ADO regelt de toegang en het gebruik van de database. De nieuwste en beste versie is 2.8. De service desk kan u om dit versienummer vragen.
- Database versienummer. Dit is het interne versie nummer van de database. De service desk kan u hierom vragen.

Geregistreeerde gebruikers

Dit zijn de gebruikers die gebruik kunnen maken van de Elsevier programma's. Zij hebben toegang tot de data in de Else4Cas database die gebruikt wordt door de Elsevier programma's.

1.2 Back-up

[Back-up maken van de database](#)

[Database migreren naar SQL Server \(Express\)](#)

[Samenvoegen databases](#)

[Aandachtspunten bij export/import](#)

[Werkwijze bij export/import](#)

Back-up maken van de database

Het maken van een back-up kan enige tijd in beslag nemen, afhankelijk van de hoeveelheid gegevens in de database.

In de tussentijd is er niet met het systeem te werken, omdat het systeem wacht totdat de back-up gereed is. U dient dus enig geduld te hebben.

In het vlak **Back-up locatie** staat het gehele pad van de map waar de back-up van de database wordt geplaatst. U kunt altijd kiezen voor een andere locatie met de knop **Bladeren**.

In het vlak **Bestandsnaam** staat een door Daswin automatisch gegenereerde bestandsnaam. U kunt de gegenereerde naam eventueel zelf veranderen.

Tip: Geef een duidelijke naam aan het bestand, zodat deze makkelijk is terug te vinden.

Let op!

Het is van belang dat u de extensie van het bestand NIET verandert:

- .dat (punt dat) voor MSDE/SQL Server.
- .mdb (punt mdb) voor MS Access.

Dit in verband met het eventueel terugplaatsen van de back-up door middel van het programma DasRes.

Database migreren naar SQL Server (Express)

Zie ook:

[Database kopiëren naar nieuw systeem](#)

[Elsevier software kopiëren naar een nieuw systeem](#)

Vanaf DasWin versie 4.1 (juli 2010) is het mogelijk om een MS Access database direct om te zetten naar SQL Server (Express). ZONDER tussenkomst van gegevensopslag in losse "Classic" bestanden, met de migratietool **Else4DMT.exe**

Deze methode is bedoeld voor het omzetten van een (licht) beschadigde MS Access database naar SQL Server (Express).

Deze methode is snel en levert een zeer betrouwbare SQL database.

De enige voorwaarde is dat er een SQL Server (Express) geïnstalleerd is.

Als die er nog niet is, kunt u met de cd-rom van BasWin2010, CasWin2010 of VpbWin2010 een gratis SQL Express server aanmaken:

- Start **Setup.exe** en klik op **Elsevier Centrale Klantendatabase installeren**.
- Klik op **Ja** en **Volgende** en klik bij **Kies een databasetype** op SQL Express.
- Volg de overige stappen en kies bij **Bij toegang tot de programma's** voor **Lage SQL beveiliging**
- Volg de overige stappen en klik op Voltooiën.

Verdere details over de Migratietool **Else4DMT.exe** staan beschreven in Bijlage 5 van de handleiding **Elsevier Database.doc/.pdf**

U kunt deze openen/downloaden via onze site:

http://www.elsevierfiscaal.nl/file-download/10606/entry/66/collection/ef_product-news-items

Samenvoegen databases (via bestanden op schijf)

Via de knoppen **Exporteren** en **Importeren** kan de inhoud van een database toegevoegd worden aan een andere - reeds gevulde - database.

Let op!

Exporteren en importeren is tamelijk traag, kan meerdere uren duren en een aantal gegevens worden niet meegenomen, zoals de gegevens van ECM en de rechten en indeling in beveiligde groepen.

Wij ontwikkelen momenteel software waarmee ECM gegevens en gebruikersgroepen WEL worden toegevoegd aan een andere database en die veel sneller is.

Als die nu al wilt gebruiken, neem dan contact op met onze helpdesk.

De methode met de knoppen **Exporteren** en **Importeren**:

1. **Exporteren**: de inhoud van de Else4Cas database wordt naar bestanden op schijf geschreven.
2. **Importeren**: als DAS verbonden is met een andere database kunnen de bestanden op schijf worden opgenomen in deze database.

Let op!

Als bij Importeren een (so)fi-nummer al voorkomt in de doel-database, worden de gegevens - die bij dit nummer horen - overschreven met gegevens uit de bron-database.

Zie ook: [Werkwijze bij export/import](#), [Noodreparatie MSDE/SQL Server/SQL Express](#)

Aandachtspunten bij Export/Import

- **Gegevens Elsevier Communicatie Module**

Om de gegevens en certificaten van Elsevier Communicatie Module over te nemen exporteert u deze eerst in Elsevier Communicatie Module via menu **Instantie/Exporteren naar Classic bestanden**. U moet dit voor alle instanties doen.

U zult daarna Elsevier Communicatie Module moeten verbinden met de nieuwe database. Als u gebruik maakt van een centraal instellingenbestand kunt u dit eenvoudig doen: Ga in ECM naar **Instellingen/Instellingenbestanden** en kies hier het juiste centrale instellingenbestand. ECM wordt daarna afgesloten.

Zorg dat in de nieuwe database de benodigde kantoren aanwezig zijn. Voer dus eerst een eventuele import uit. Als u een beveiligde database heeft, is het handig om de benodigde documentgroepen alvast in Daswin aan te maken.

Als u ECM nu weer opstart, wordt u verbonden met de nieuwe database. Ga nu in ECM naar **Instantie/Converteren uit Classic..** om de geëxporteerde ECM instanties één voor één weer te importeren.

- **Aangiften van BasWin2004 en BasWin2005**

Aangiften van BasWin2004 en BasWin2005 worden wel geëxporteerd, maar NIET geïmporteerd. U kunt deze aangiften in de nieuwe database opnemen met Baswin2004 c.q. BasWin 2005 via menu **Bestand/Converteren/Uit BasWin "Programma jaar" Classic**.

- **Aangiften van BasWin2006 en BasWin2007**

Let op: Na de import kunt u de aangiften van Baswin2006 en BasWin2007 niet openen met alle versies:

Gebruik voor BasWin2006 minimaal versie 3.4;

Gebruik voor BasWin2007 minimaal versie 2.7.

De update installers vindt u op de cd rom van Baswin2010, Caswin2010 of Vpbwin2010 in de sub mappen:

<cd-rom drive>\Updates 2009\2006 Progs in 2009 verschenen

<cd-rom drive>\Updates 2009\2007 Progs in 2009 verschenen

Werkwijze bij Export/Import

- Klik op de knop **Exporteren** en op de knop **Start**: alle records worden naar exportbestanden op schijf geschreven, in een door u te bepalen map.

Als bron- en doel database zich op hetzelfde systeem bevinden:

- Verbind met de doel database via menu [Extra/Database toegang](#)
- Sluit DasWin af.
- Start DasWin op en klik op de knop **Importeren**, de exportbestanden worden toegevoegd aan de de doel database.

Als de doel database zich op een ander systeem bevindt, kunt u de exportbestanden via bijv. een USB stick kopiëren naar een map op het nieuwe systeem. Start daar DasWin op en klik op **Importeren**.

Noodreparatie MSDE/SQL Server/SQL Express

De Export/Import methode kan ook gebruikt worden voor noodreparaties, als bijvoorbeeld de inhoud van de database nog wel leesbaar is, maar niet wijzigbaar. Of wel te wijzigen, maar niet uit te breiden. (Dit laatste kan bijvoorbeeld het geval zijn als een gerepliceerde MS Access database naar MSDE/SQL Server is overgezet met de Wizard Upsize van Office MS Access. Door de replicatie zijn dan willekeurige "zelfophogende" indexwaarden toegekend die MS Access wel kan ophogen, maar MSDE/SQL Server niet.)

Bij dit soort problemen is het een oplossing om de hele inhoud van de database te exporteren, een nieuwe lege database aan te maken en daarin de export bestanden te importeren. Alle "zelfophogende" indexen worden dan opnieuw samengesteld.

- Stop de server (via dubbelklikken op het MSSQLServer icoontje op de Windows taakbalk rechtsonder).
- Verwijder de fysieke database bestanden Else4Cas.Mdf en Else4Cas.Ldf met de Windows verkenners, te vinden op de volgende locaties:
 - MSDE: in de map: C:\Program Files\Microsoft SQL Server\MSSQL\$CASMSDE\Data.
 - SQL Server 2000: zoek de map op met het programma "SQL Server Enterprise Manager".
 - SQL Server 2005/SQLExpress: zoek de map op met het programma "SQL Server Management Studio (Express)".
- Start de Server opnieuw op.
- Start Setup.exe op de cd-rom van ons CasWin, BasWin of VpbWin Programma en maak een nieuwe database aan - met de knop **Elsevier Centrale Klantendatabase Installeren** - op dezelfde plek als de oude. (Negeer de waarschuwing dat de database al bestaat).
- Start DasWin op en klik op de knop **Importeren**, de nieuwe database wordt dan gevuld met de inhoud van de exportbestanden.

1.3 Beheer

Tabblad **Beheer** is een uitbreiding van tabblad [System Administrator](#) en bevat de volgende onderdelen:

- [Verwijder CAS Operator](#)
- [Maak gebruiker CAS Operator](#)
- [DAS Operator\(s\) als gewone gebruiker](#)
- Database rapportage
- [Verplaats documenten](#)

Verwijder CAS Operator

Als een gebruiker zowel gewone gebruiker (aangiftenmaker in BAS/VPB) is als CAS Operator, is deze na "Verwijderen als CAS Operator" nog steeds gewone gebruiker in BAS en VPB.

Een gebruiker CAS Operator maken

Nadat een gewone gebruiker [CAS Operator](#) gemaakt is, is deze zowel gewone gebruiker als CAS Operator.

DAS Operator(s) als gewone gebruiker

Deze optie is alleen nodig bij NT beveiliging, bij hoge SQL beveiliging kan één gebruiker immers meerdere namen hebben. Bij NT beveiliging heeft een gebruiker maar één naam: de Windows inlognaam.

Standaard heeft een DAS Operator geen toegang tot de aangiften in BAS en VPB.

Dit is bij NT beveiliging (via een omweg) wel mogelijk: de gebruiker dient dan EERST als Dasop aangemaakt te zijn op tabblad **System Administrator** en DAARNA als gewone gebruiker aangemaakt te worden op tabblad **Gebruikers**.

Als u bij NT beveiliging een reeds bestaande gebruiker DAS Operator wilt maken, doe dan het volgende:

- Verwijder de gebruiker (tabblad **Verwijderen**, links onderaan, haal het vinkje weg bij 'Verwijderen van de Server' en klik op Verwijderen)
- Maak op tabblad **System Administrator** een DAS Operator aan met de naam van de gebruiker
- Maak op tabblad **Gebruikers** de gebruiker nogmaals aan
- Klik op tabblad **Beheer** bij "DAS Operator(s) als gewone gebruiker" op "Toestaan".

Bij **Database rapportage/Database rollen** is te zien of er_dasop al dan niet lid is van de rol db_denydatawriter.

Zo JA, dan mag er_dasop NIET schrijven naar tabellen.

1.4 Database toegang

Menu Extra/Database toegang

Dit scherm is nodig:

- als u van een ONbeveiligde database een [beveiligde database wilt maken](#).
- als u aan het [migreren](#) bent van MS Access naar MSDE/SQL Server (Express)
- als de database [toegang verloren is gegaan](#) na bijvoorbeeld een systeemcrash en terugzetten van een systeem back-up.

Toelichting

De databasetoegang wordt bepaald door een serie instellingen die zijn opgeslagen in een instellingenbestand (*.ini).

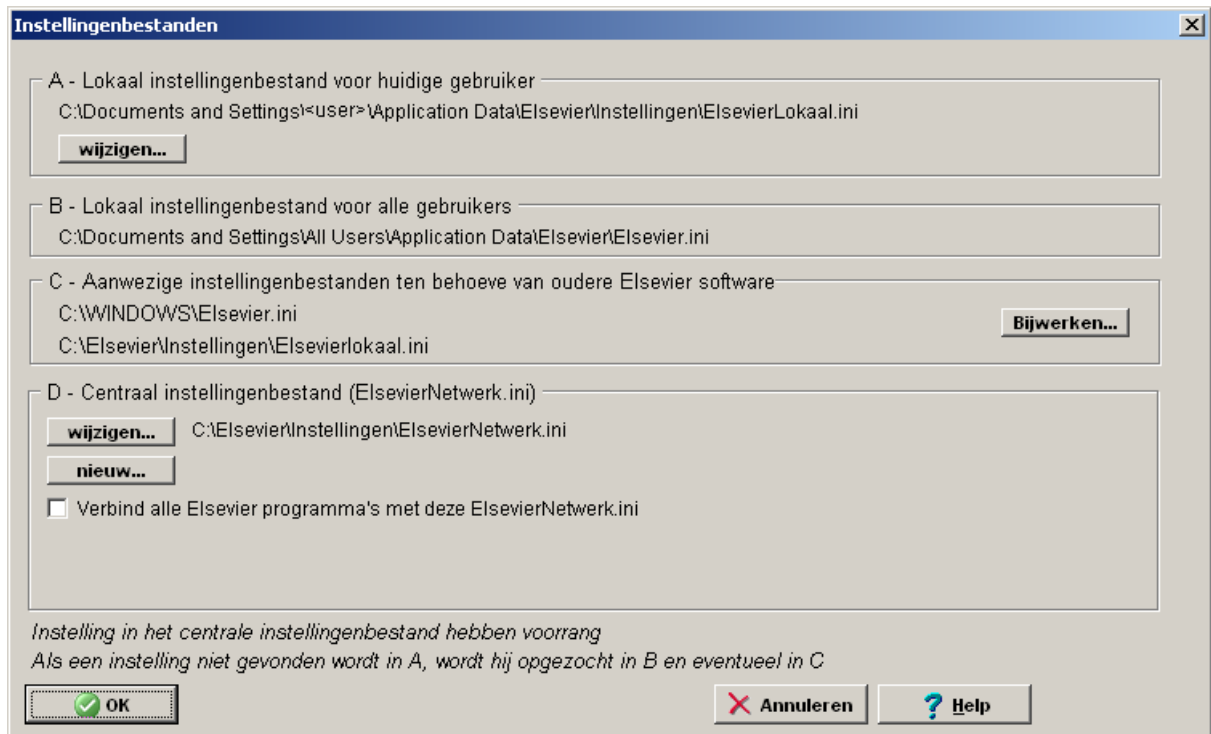
Bij opstarten van een aangifteprogramma (bijv. BasWin2010) wordt gekeken of in dezelfde map een **ini** bestand staat met dezelfde naam als het programma (bijv. BasWin2010.exe kijkt of er een BasWin2010.ini is). Zo ja, dan staat IN Baswin2010.ini de map waarin ElsevierNetwerk.ini staat. Als dat is aangegeven, dan zullen uit die ElsevierNetwerk.ini de databasetoeganginstellingen worden gehaald.

Is er geen lokatie voor ElsevierNetwerk.ini is opgegeven óf er staan in ElsevierNetwerk.ini geen database kenmerken, dan kijkt de software naar andere instellingenbestanden voor de databasetoegang.

Welke **ini** bestanden dat zijn (en waar die zich bevinden), kunt u in opzoeken in **DasWin**, menu **Extra / Instellingen/ Instellingenbestanden**.

Het bestand in **vak A** is het belangrijkste bestand in nieuwere jaargangen van de Elsevier programma's.

Zie onderstaand plaatje van een gebruiker die lokaal op Windows XP met een centraal instellingenbestand werkt:



Toegang aanmaken voor een beveiligde database

Gebruik hiervoor de knop **SQL Server/Express** in het vak **Database toegang aanmaken**.

1. Klik op de knop **SQL Server/Express**
2. Klik op de knop **Zoek Server**, er wordt gezocht naar aanwezige Server(s).
3. Klik op de knop **Volgende**.
4. Kies **Hoge SQL beveiliging** of **NT beveiliging**.
5. Vul bij de System Administrator-gegevens de bestaande gebruikersnaam en wachtwoord in (gebruiker SA, óf een gebruiker die **sysadmin** rechten heeft in de SQL Server, of een gebruiker die **dbOwner** is van de **Else4Cas database**).
6. Volg verder de aanwijzingen.
7. Klik op de knop **Voltooien**.

Sluit DasWin af en start DasWin opnieuw op. DasWin komt op met de tabbladen die voor de beveiligde situatie relevant zijn.

Let op!

In de aldus ontstane beveiligde situatie moet u eerst één of meer [documentgroepen en gebruikers aanmaken](#) voordat u de database met BAS, CAS of VPB kunt benaderen.

Migreren van MS Access naar MSDE/SQL Server (Express)

Nadat u - met onze migratie tool (**Else4DMT.exe**) - een MS Access database heeft omgezet naar SQL Server (Express), kan het zijn dat de Elsevier programma's de database niet kunnen benaderen, omdat in de **.ini** bestanden nog de kenmerken van de MS Access database staan.

ElsevierNetwerk.ini dient dan herschreven te worden.

Gebruik hiervoor in het vak **Database toegang aanmaken** de knop **SQL Server / Express**

Verloren toegang herstellen

Het kan zijn dat na een systeemcrash of anderszins de programma's een melding geven "Kan niet verbinden met de database".

De oorzaak kan zijn dat het Instellingenbestand niet aanwezig is, of er wordt een verkeerd instellingenbestand gebruikt. Probeer dan eerst met de knop **Wijzigen** in het vak *Ander centraal instellingenbestand gebruiken* of het juiste instellingenbestand te vinden is.

- Als er geen instellingenbestand gevonden wordt, kunt u in het vak **Database toegang aanmaken** een nieuw instellingenbestand aanmaken. Gebruik hiertoe de knop die overeenkomt met het type database dat zich op uw systeem bevind.
- Als er wel een of meer instellingsbestand(en) gevonden worden, zonder dat hierin een goede toegang aanwezig is, kunt u één van die bestanden overschrijven. Gebruik ook hiertoe de knop die overeenkomt met het type database dat zich op uw systeem bevind.

Opstart problemen verhelpen

Verbind Elsevier programma's via ElsevierNetwerk.ini met de database

Nadat u de databasetoegang heeft hersteld of nieuw aangemaakt in ElsevierNetwerk.ini kunt u hiermee de verbindingsproblemen voor meerdere programma's tegelijk worden opgelost.

De verwijzing naar ElsevierNetwerk.ini wordt aangepast voor alle programma's die in een bepaalde map of de daaronderliggende mappen zijn geïnstalleerd.

Selecteer het opslaggebied waarin de Elsevier programma's zijn geïnstalleerd.

Bij een standaard installatie is dit **C:\Program Files\Elsevier**

U krijgt nu een lijstje te zien van alle gevonden programma's . Klik op Ok, de bijbehorende inibestanden worden dan bijgewerkt.

Verbind DasRes Herstelmodule met deze database

Het DasRes programma wordt gebruikt voor het terugzetten van een back-up van de database.

Verbind oude Elsevier Software met deze database

Elsevier Software van vóór 2007 slaat de databasetoegang op in Elsevier.Ini in de Windows map.

Deze verbindingknop is alleen nodig indien er geen gebruik wordt gemaakt van ElsevierNetwerk.ini.

1.5 Instellingenbestanden

In dit scherm staan alle .ini bestanden die voor de verschillende jaargangen van Elsevier software nodig kunnen zijn.

Dit zijn:

- A. Lokaal instellingenbestand voor de [huidige gebruiker](#) (ElsevierLokaal.ini)
- B. Lokaal instellingenbestand voor [alle gebruikers](#) (Elsevier.Ini)
- C. Instellingenbestanden ten behoeve van [oudere Elsevier programma's](#)
- D. [Centraal Instellingenbestand](#) (ElsevierNetwerk.ini)

A. Lokaal instellingenbestand voor huidige gebruiker (ElsevierLokaal.ini)

In ElsevierLokaal.ini worden enkele persoonlijke instellingen opgeslagen, o.a het opslaggebied van de printerinstellingen, van uitgenomen aangiften, en de standaard printer.

Ook wordt dit bestand gebruikt voor het doorgeven van instellingen tussen de programma's.

Voor het correct functioneren van onze software is het nodig dat de gebruiker lees- en schrijfrechten op dit bestand en de folder waarin dit bestand is opgeslagen heeft.

U kunt kiezen uit drie verschillende systeemfolders om ElsevierLokaal.ini in op te slaan. Standaard is het lokale instellingenbestand opgeslagen in het lokale profiel. Dit impliceert dat dit bestand zowel gebruiker afhankelijk is als computer afhankelijk is en geen onderdeel uitmaakt van het zwervend profiel (roaming profile). Het bestand is onder XP te vinden in een map als:

C:\Documents and Settings\\Local Settings\Application Data\Elsevier Instellingen

Zwervend profiel

Lokaal instellingen bestand in **zwervend profiel** (roaming profile) of **Mijn Documenten** plaatsen
U kunt er voor kiezen om het lokale instellingenbestand in een andere systeemfolder op te slaan. Klik op de knop **Wijzigen**. *Als deze knop is uitgeschakeld, dient u eerst in te loggen met SA-rechten op de database*

U krijgt de keuze uit:

- Lokaal profiel (Instellingen zijn zowel gebruiker afhankelijk als computer afhankelijk)
- Zwervend profiel (Instellingen zijn gebruiker afhankelijk)
- Mijn Documenten (Instellingen zijn gebruiker afhankelijk)

Deze instelling wordt in ElsevierNetwerk.ini opgeslagen en geldt voor alle gebruikers.

Let op

Deze instelling wordt ondersteund vanaf de programma's jaargang 2009 en recente updates vanaf september 2009 van oudere programma's.

Eerdere programma's en updates werken met het instellingenbestand in Local Settings of Elsevier.ini in de Windows folder.

De al aanwezige gebruikersinstellingen worden bij het wijzigen van de systeem map niet overgenomen in een nieuw ElsevierLokaal.ini bestand.

Nadeel van instellingen in een zwervend profiel kan bijvoorbeeld zijn, dat als de gebruiker met standplaats Amsterdam in Doetichem inlogt en daar iets af gaat drukken, dit in Amsterdam uit de printer komt rollen.

B. Lokaal instellingenbestand voor alle gebruikers (Elsevier.Ini)

In Elsevier.ini worden tijdens de installatie van een programma (standaard) instellingen opgeslagen.

Elsevier.ini is voor normale gebruikers **alleen-lezen**.

Deze instellingen worden overruled door de instellingen in het lokale instellingenbestand voor de huidige gebruiker.

Het bestand is onder XP te vinden in een map als:

C:\Documents and Settings\All Users\Application Data\Elsevier

C. Instellingenbestanden ten behoeve van oudere Elsevier programma's

Deze instellingenbestanden worden gebruikt door de Elsevier programma's van vóór 2007 (met de naam Elsevier.ini) en in 2007 (daar is de naam ElsevierLokaal.ini).

Het gaat hier om de bestanden

C:\Windows\Elsevier.ini (De Windows map kan anders heten, bijv. onder Vista is de map Windows vervangen door Windows.old) en

C:\Elsevier\Instellingen\ElsevierLokaal.ini (C: kan ook een andere drive zijn).

Een instelling die niet in de andere instellingenbestanden kan worden gevonden wordt ook gezocht in deze bestanden.

Bijwerken

Als u met oudere Elsevier software problemen ondervindt - zoals het vinden van Elsevier Communicatie Module of de toegang tot de database - kunt u met deze knop de instellingen uit de nieuwere instellingenbestanden overnemen in Elsevier.Ini in de Windows map.

D. Centraal Instellingenbestand (ElsevierNetwerk.ini)

ElsevierNetwerk.ini staat op een plaats op het netwerk waar alle gebruikers de inhoud kunnen lezen. Het bevat onder andere de verbindinggegevens van de database en de locatie van Elsevier Communicatie Module.

De gegevens in het centraal instellingenbestand hebben meestal voorrang boven gegevens uit de lokale instellingenbestanden.

Het centrale instellingenbestand kan ook op een lokale schijf worden geplaatst.

Dit heeft uiteraard alleen zin op stand-alone computers!

Let op

Als het centrale instellingenbestand niet schrijfbaar is, of als u er anderszins onvoldoende rechten op hebt, kunnen de instellingen niet worden gewijzigd.

Wijzigen

Hiermee kunt u een ander centraal instellingenbestand selecteren. Het centrale instellingenbestand bepaalt welke database er wordt gebruikt. Na wijziging van het centrale instellingenbestand wordt daarom het programma afgesloten.

Nieuw

Deze knop kan in 2 situaties gebruikt worden:

1. Op een stand alone pc kunnen verbindingproblemen met de database worden opgelost door een centraal instellingebestand aan te maken.
2. Als u eerst op één werkstation werkte, en u gaat het werkstation als databaseserver voor ander werkstations gebruiken, kunt u met deze knop een centraal instellingenbestand (ElsevierNetwerk.ini) aanmaken.

In beide gevallen worden de instellingen uit de lokale instellingenbestanden overgenomen in het nieuwe Centrale instellingenbestand.

Het gaat om de verbindinggegevens met de database alsmede de opslaggebieden van Elsevier Communicatie Module.

Als het niet lukt om hiermee de toegang tot de database werkend te krijgen, ga dan in Elsevier Das Programma naar **Extra / Database toegang** om de [databasetoegang](#) opnieuw aan te maken.

Let op

Als u met ECM Classic werkt en meerdere instanties gebruikt (ECM draait op verschillende computers met verschillende postbussen en verzendgegevens), zult u daarna via menu **Instellingen / Opslaggebieden Elsevier Communicatie Module** (in Bas, Cas, VpB, Loon en/of BtW) moeten aangeven voor welke instanties de instellingen in ElsevierNetwerk.ini genegeerd moeten worden (instellen voor huidige gebruiker).

Verbinden met alle Elsevier programma's

Als u hier een vinkje heeft gezet wordt na een klik op **Ok** de verwijzing naar ElsevierNetwerk.ini voor alle programma's aangepast (in alle bestanden <programmamaanam>.ini) Als in ElsevierNetwerk.ini de [databasetoegang](#) goed is ingesteld, kunnen verbindingsproblemen hiermee in één klap worden opgelost.

De lijst van aan te passen programma's wordt uit de instellingenbestanden gehaald, alsmede samengesteld uit de programmabestanden die in een bepaalde map (en/of de eronder liggende mappen) zijn geïnstalleerd.

U kunt deze map met de knop **Wijzigen** aanpassen.

Als de programma's zich in meerdere (niet onder elkaar liggende) mappen bevinden, wijzig dan het opslaggebied en klik op **Ok**.

Ga weer naar Extra, instellingenbestanden en kies vervolgens een ander opslaggebied en klik op **Ok**.

Overige instellingenbestanden**Instellingen bij het programmabestand (<programmamaanam>.ini)**

Dit bestand wordt gebruikt voor het opslaan van de lokatie van het centrale Instellingenbestand, het versienummer en de licentiegegevens.

In de meeste gevallen moet u lokale administratorrechten hebben om dit bestand te mogen wijzigen. Daarom worden deze gegevens ook in de andere instellingenbestanden opgenomen.

Dit bestand is vooral van belang bij de eerste keer dat het programma vanaf een ander werkstation wordt gestart, omdat op dat moment de gegevens in de andere instellingenbestanden nog niet aanwezig zijn.

Gebruikers instellingen (alleen database versie)

In de database-versie worden sommige gebruikersinstellingen in de database zelf opgeslagen. Deze instellingen zijn niet zichtbaar als bestanden op uw systeem.

Voorbeelden van deze instellingen zijn onder andere:

- De indeling van het bestandsbeheerscherm voor bestanden in de database
- De lijst van eerder geopenden bestanden.

Deze instellingen liggen vast per gebruiker.

Als dezelfde gebruiker op een ander werkstation gaat werken blijven zijn instellingen van kracht. Ieder programma heeft zijn eigen instellingen.

Als u - voor de eerste keer - wisselt tussen BasWin2008 en BasWin2009 of tussen BasWin2009 en CasWin2009 zult u de instellingen opnieuw moeten zetten.

1.6 Documentgroep

[Naam van een documentgroep](#)

[Documentgroep toevoegen](#)

[Hernoem documentgroep](#)

Algemeen

Gebruikers moeten gekoppeld zijn aan één of meer documentgroepen om toegang te hebben tot de Else4Cas database.

Maak daarom eerst één of meer documentgroepen aan, ga daarna naar tabblad [Gebruikers](#), maak gebruikers aan en koppel deze aan de betreffende documentgroepen.

Naam van een documentgroep

De naam moet voldoen aan de volgende eisen:

- De eerste karakters mogen niet bestaan uit "er_", "db_" en "ElsB_", omdat deze karakters voorkomen in - door het systeem - gegenereerde namen.
- Gebruik van de gereserveerde namen "casop" en "dasop".
- De naam mag niet leeg zijn.
- De naam van een documentgroep mag niet beginnen met een "\" (backslash).
- De naam moet uniek zijn, mag dus nog niet voorkomen in de lijst van al bestaande documentgroepen.

Documentgroep toevoegen

Vul eerst de naam van de nieuwe groep in bij het invoerveld onder de tekst "Naam documentgroep :" en klik daarna u op de knop **Toevoegen**.

Als de naam niet voldoet aan de eisen (zie [Naam van een documentgroep](#)) volgt een foutmelding.

Hernoem documentgroep

Oude naam: deze kan gekozen worden uit de lijst van reeds bestaande documentgroepen.

Door op de driehoek naast het vakje te klikken verschijnt de lijst met alle beschikbare namen.

Voor een naam in bij "Nieuwe naam" en klik op de knop **Hernoemen**

Als de naam niet voldoet aan de eisen (zie [Naam van een documentgroep](#)) volgt een foutmelding.

Voldoet de nieuwe naam aan de eisen, dan wordt vervolgens de documentgroep hernoemd.

Indien er nog gebruikers aan de documentgroep gekoppeld zijn, dan worden deze gekoppeld aan de nieuwe documentgroep (indien ze al niet voorkomen) en verwijderd uit de oude groep.

Documenten uit de oude groep worden verplaatst naar de nieuwe groep. Dienen deze documenten naar een andere groep verplaatst te worden, dan kan dit gedaan worden op het tabblad **Documenten**, optie verplaatsen.

1.7 Gebruiker actief

Alleen van toepassing bij MSDE/SQL Server.

Op het tabblad **Database back-up** staat onderaan een overzicht van de actieve gebruikers in de database.

Klik voor de zekerheid op "Vernieuwen" om de huidige stand van zaken goed weer te geven.

De hier getoonde gebruikers hebben een verbinding met de database door middel van een fiscaal programma van Elsevier.

De actieve gebruikers zijn van belang indien u een backup wilt maken van de database.

Als u een back-up maakt, dienen alle gebruikers de verbinding met de database verbroken te hebben.

Ook als alle gebruikers de programma's beëindigd hebben, staan er nog een paar regels.

Dit komt doordat u zelf via het Daswin programma ook verbonden bent.

Dit is uiteraard noodzakelijk indien u de backup wilt maken.

1.8 Gebruikers bij hoge SQL- of NT beveiliging

[Gebruiker toevoegen](#)

[Gebruiker verwijderen](#)

[Gegevens van gebruikers](#)

[Wissel gebruiker](#)

Zie ook: [Geregistreeerde gebruikers](#) op tabblad **Aanmelden**.

Gebruiker toevoegen

Om een gebruiker aan het systeem toe te voegen dient u de volgende stappen te doorlopen:

- Invoeren gebruikersnaam
- Invoeren wachtwoord
- Kiezen van een documentgroep

De gebruikersnaam mag niet leeg zijn, dat wil zeggen geen lege string

Ook het wachtwoord moet aan een aantal voorwaarden voldoen:

- Het mag niet leeg zijn
- Het mag niet langer zijn dan 128 karakters.
- De volgende karakters mogen niet voorkomen in het wachtwoord: [] { } () , ; ? * ! @ \

Een documentgroep kunt u kiezen door op het driehoekje naast het invoerveld te klikken. Er verschijnt de lijst met de geregistreeerde documentgroepen. De nieuwe gebruiker wordt na het klikken op de knop **Toevoegen**, toegevoegd aan de geselecteerde documentgroep met de ingevoerde naam en wachtwoord.

Gebruiker verwijderen

Selecteer een gebruiker en klik op **Verwijderen**

Indien er nog gegevens aan de te verwijderen gebruiker gekoppeld zijn, krijgt u de mogelijkheid om deze gegevens te verplaatsen naar een andere gebruiker.

Als u een vinkje zet bij **Verwijderen van de server (indien mogelijk)**, zijn eventuele andere databases op de server door de gebruiker ook niet meer te bereiken.

Gegevens van gebruikers

Nadat een gebruiker verwijderd is uit de database is deze nog wel te zien in Bas, Cas of Vpb bij toewijzing van Assistent, Accordant of - bij de Aanigfte status - als "Toegewezen aan".

In dit onderdeel kunt u deze gebruiker markeren als "Uit dienst". De gebruiker zal dan in Bas, Cas of Vpb niet meer voorkomen in de keuzelijsten voor toewijzing.

Wissel gebruiker

Nadat een gebruiker uit dienst is, kan met dit onderdeel groepsgewijs de assistent, accordant en "toegewezen aan (bij aangiftetaak)" toegekend worden aan een andere gebruiker.

De niet meer geldige gebruiker dient u eerst te markeren als "voormalige gebruiker" met de gelijknamige knop op het tabblad **Gebruikers**.

Let op

Met dit onderdeel worden de klantrecords voor alle jaren aangepast, dus bijvoorbeeld bij de uitstelrecords van 2004, 2005 én 2006.

1.9 Gebruikersfilter

CasWin automatisch gebruikersfilter bewerken

[De rol Lijst operator](#)

[De rol NAW operator](#)

[Rollen in de organisatie](#)

[Aan en uitzetten van het automatisch filter](#)

Het automatisch gebruikersfilter kan vanuit Daswin geregeld worden in een beveiligde database. Het is eind 2008 ingebouwd in CasWin en Daswin.

Het automatisch gebruikersfilter zorgt ervoor dat "gewone" gebruikers van CasWin alleen de klanten - en klantgegevens - te zien krijgen, waarvan zij assistent of accordant zijn. Dit geldt dan in Caswin voor de tabbladen Klantenlijst, Uitstel, Schatting, Aangiften en Aanslagen

Voorts kunnen gewone gebruikers de volgende onderdelen niet meer aanmaken of wijzigen:

- EKA-bestellingen
- Uitstel- en schatting verzendbestanden.
- Bepaald instellingen van menu **Instellingen**

Sommige gebruikers zullen moeten worden uitgezonderd van deze filtering. Dit kan door het toekennen van rollen aan sommige gebruikers:

De rol Lijst operator (er_lijstop)

De Lijst operator ziet wel alle klanten (per kantoor) in CasWin en kan alle EKA-, uitstel- en schattings acties verrichten.

De rol NAW operator (er_nawop)

Deze ziet alle klanten op tabblad **Klantenlijst**, maar op de andere tabbladen is hij/zij een gewone gebruiker.

NAW operators kunnen niets toevoegen, wijzigen of verwijderen.

Rollen in de organisatie

In een organisatie kunnen de rollen als volgt zijn verdeeld:

Gewone gebruikers	= Aangiftenmakers
Lijst operators	= De uitstel- en EKA administratie
NAW operators	= Postkamer en secretaresses

Let op:

Sinds de database bestaat, is de rol Cas operator (er_Casop) nodig voor alle uitstel- en schattings acties en om in Cas bedragen te kunnen zien en aanpassen.

Zowel gewone gebruikers als Lijst operators zullen dus ook de Cas operator rol moeten hebben.

Terwijl een NAW operator beslist GEEN Cas operator of Lijst operator rol mag hebben.

Sommige rollen zijn dus te combineren, maar er dient voorkomen te worden dat een gebruiker tegelijk Lijst operator en NAW operator is.

Aan en uitzetten van het automatisch filter

In een beveiligde database kan het "autofilter" alleen in DasWin door SA worden aan- of uitgezet (c.q. door iemand met Administrators rechten) op tabblad Beheer, vak **CasWin filter rollen**.

In ONbeveiligde databases kan het filter in CasWin desgewenst door iedere gebruiker aan of uitgezet worden via menu **Instellingen/Opties**.

1.10 Hoe kan ik

- Hoe maak ik een nieuw kantoor aan?

Ga naar tabblad [Kantoren](#). Klik op de knop **Bewerken**. Klik in het scherm dat verschijnt op de knop **Nieuw kantoor**.

- Hoe maak ik een nieuwe gebruiker aan?

Ga naar tabblad [Gebruikers](#). Vul de gegevens in, in het vak **Gebruiker toevoegen** en klik op de knop **Toevoegen**.

- Hoe verplaats is documenten van een documentgroep naar een andere documentgroep?

Ga naar tabblad **Beheer**, vak [Verplaats documenten](#) links onder in het scherm. Klik op de knop **Verplaatsten**.

- Hoe verwijder ik een gebruiker?

Ga naar tabblad [Gebruikers](#). Het vak **Gegevens van gebruikers** bevindt zich links onder in het scherm.

- Hoe maak ik een nieuwe documentgroep?

Ga naar tabblad Documentgroep, vak [Documentgroep toevoegen](#).

- Wat is het nut van een documentgroep?

Zie de onderdelen [Toelichting](#) en [Verdeling over documentgroepen](#) in deze Help bij [Verplaats documenten](#)

- Een werknemer gaat uit dienst. Wat nu?

Ga naar tabblad Gebruikers. Met de knop in het vak **Gegevens van gebruikers** opent een scherm waarin u de gebruiker kunt markeren als zijnde "uit dienst".

Zie ook de onderdelen [Gegevens van gebruikers](#) en [Wissel gebruiker](#) in deze Help

1.11 Kantoren

In één Else4Cas database kunnen alle klanten in één kantoor zitten, maar ook in groepjes in meerdere (of vele) kantoren.

Databasetechnisch gezien is er geen maximum aan het aantal kantoren.

Bij aanmaak van een lege database wordt er één kantoor aangemaakt, dit heet: "Uw (standaard) kantoor naam". Het Beconnummer daarvan is leeg.

Als u met één kantoor werkt, moet u één keer op de knop **Bewerken** en vervolgens **Wijzig gegevens** geklikt hebben om "Uw (standaard) kantoor naam" te veranderen in uw echte kantoor naam en om het Beconnummer in te vullen.

Als u met meerdere kantoren werkt, maakt u het eerste kantoor ook aan met de knop **Bewerken** en de knop **Wijzig gegevens**. Daarna maakt u de overige kantoren aan via knop **Bewerken** en de knop **Nieuw kantoor**.

Gebruikerskantoor en klantkantoor

In het Cas, Bas en Vpb Programma worden de kantoren op 2 manieren gebruikt:

- Als kantoor van de gebruiker (gebruikerskantoor).
- Als kantoor van de klant (klantkantoor).

Beide kantoren zijn belangrijk, zij worden meegezonden in de aangiften, uitstelaanvraag, schatting en EKA bestellingen.

Gebruikers kunnen zelf hun gebruikerskantoor kiezen in het Cas, Bas en/of Vpb Programma via Menu

"Instellingen/(Huidige) Gebruiker" aldaar. Als een gebruiker één van die programma's opstart, wordt automatisch het kantoor geselecteerd dat bij hem/haar hoort. Als deze gebruiker een nieuwe klant en/of aangifte aanmaakt, wordt zijn/haar gebruikers kantoor ook toegekend aan die klant

In DasWin zijn alle gebruikerskantoren te zien en te veranderen. Ga naar tabblad **Gebruikers** en klik - in het vak **Gegevens van gebruikers** - op de knop **Aanpassen** . Klik vervolgens op de knop **Wijzig gegevens**.

Let op

Stel de gebruiker op de hoogte als u het gebruikerskantoor verandert,

Als u met meerdere kantoren werkt, kunt u in Bas, Cas, Vpb het klantkantoor - per klant - controleren/aanpassen:

- In CasWin dubbelklikt u op tabblad **Klantenlijst** op een klant, het scherm "Persoonlijke gegevens" (IB klanten) c.q. "Bedrijfsgegevens" (Vpb klanten) verschijnt. Op de tweede regel van boven staat het klantkantoor. In Cas is op tabblad **Klantenlijst** in het overzicht kolomsgewijs het Klantkantoor/BeconNummer te zien. (Als in Cas de kolom "Beconnummer" niet in beeld is: rechtsklik op het overzicht en klik op "Kolommen kiezen".)
- In Bas wordt hetzelfde scherm opgeroepen op tabblad **Persoon** met de knop Wijzigen.
- In Vpb idem op tabblad **Vaste gegevens**.

1.12 System Administrator

[Toevoegen Das Operator](#)

[Toevoegen Cas Operator\(s\)](#)

[Verwijder \(lege\) documentgroep](#)

[Automatisch Inloggen](#)

Toevoegen DAS Operator

Het kan handig zijn dat naast de SA nog iemand anders toegang heeft tot Elsevier DAS Programma. De DAS Operator heeft de rechten om kantoorgegevens in te voeren en te wijzigen, back-ups te maken, documentgroepen en gebruikers aan te maken en te verwijderen, (vergeten) wachtwoorden te wijzigen en enkele andere aanpassingen te maken. De DAS Operator heeft geen toegang tot de documenten. Deze gebruikers moeten apart aangemaakt worden in het tabblad System Administrator (SA). Bij 'Toevoegen DAS Operator' vult u daartoe een gebruikersnaam en wachtwoord (zie hieronder) in. U kunt meerdere DAS Operators aanmaken.

- Gebruikersnaam in geval van Windows NT-beveiliging:
Vul de NT-login waarmee de gebruiker zijn/haar computer inlogt op het Windows NT (of hoger) netwerk. De gebruikersnaam bestaat dan altijd uit een Windows NT domeinnaam, een backslash en een naam. Bijvoorbeeld: BedrijfA\Janssen.
- Gebruikersnaam in geval van hoge SQL-beveiliging:
U bent vrij in de keuze van de gebruikersnaam en het wachtwoord (zie echter de Let op! hierna).

Let op!

Het wachtwoord mag niet leeg zijn, niet langer zijn dan 128 karakters en mag niet de volgende karakters bevatten: [] { } () , ; ? * ! @ \

Als een DAS Operator zijn wachtwoord is vergeten kunt u in het tabblad Gebruikers een nieuw wachtwoord aanmaken bij 'Wachtwoord wijzigen'. U hoeft daarvoor het oorspronkelijke wachtwoord niet te weten.

Toevoegen CAS Operator(s)

Alleen CAS Operators hebben toegang tot de schattingsgegevens van het CAS Programma. Deze gebruikers moeten apart aangemaakt worden in het tabblad System Administrator (SA). Bij 'Toevoegen CAS Operator' vult u daartoe een gebruikersnaam en wachtwoord (zie hieronder) in. U

kunt meerdere CAS Operators aanmaken.

- Gebruikersnaam in geval van Windows NT-beveiliging:
Vul de NT-login waarmee de gebruiker zijn/haar computer inlogt op het Windows NT (of hoger) netwerk. De gebruikersnaam bestaat dan altijd uit een Windows NT domeinnaam, een backslash en een naam. Bijvoorbeeld: BedrijfA\Janssen.
- Gebruikersnaam in geval van hoge SQL-beveiliging:
U bent vrij in de keuze van de gebruikersnaam en het wachtwoord (zie echter de Let op! hierna).

Let op!

Het wachtwoord mag niet leeg zijn, niet langer zijn dan 128 karakters en mag niet de volgende karakters bevatten: [] { } () , ; ? * ! @ \

U kunt er ook voor kiezen om alle CAS Operators in eerste instantie hetzelfde wachtwoord te geven, aangezien de gebruikers in de (aangifte)programma's het wachtwoord zelf kunnen wijzigen. Geef de ingevoerde gebruikersnaam en het wachtwoord door aan de gebruiker. Deze moet namelijk iedere keer bij opstarten van CasWin hiermee inloggen.

Als een CAS Operator zijn wachtwoord is vergeten kunt u in het tabblad Gebruikers een nieuw wachtwoord aanmaken bij 'Wachtwoord wijzigen'. U hoeft daarvoor het oorspronkelijke wachtwoord niet te weten.

Via het CAS Programma heeft de CAS Operator toegang tot de documenten van BAS en VPB Programma, maar hij heeft geen toegang tot deze programma's zelf.

Verwijder (lege) documentgroep

Om een documentgroep te kunnen verwijderen dienen eerst alle gebruikers verwijderd te zijn uit de documentgroep c.q. verplaatst naar een andere documentgroep.

Verwijderen een gebruiker op tabblad [Gebruikers](#), linker kolom, 3e vak van boven met de optie **Verwijder gebruiker uit de database**.

Verplaats een gebruiker op tabblad [Gebruikers](#), rechter kolom, 1e vak met de optie **Gebruiker verplaatsen naar documentgroep**.

U kunt zien welke gebruiker tot welke documentgroep behoort op tabblad [Documentgroep](#) in het vak **Toon gebruiker(s) van documentgroep**.

Inloggen bij opstarten programma

Handmatig of automatisch inloggen

De gebruiker moet normaliter elke keer als hij een database applicatie start handmatig inloggen door zijn gebruikersnaam en wachtwoord op te geven. U kunt hier kiezen voor automatisch inloggen. Automatisch inloggen wil zeggen dat de applicatie het wachtwoord en de gebruikersnaam uit een instellingenbestand op het werkstation leest. De gebruiker hoeft dan nog maar één keer (per dag) zijn wachtwoord en gebruikersnaam op te geven.

Mocht automatisch inloggen om de een of andere reden falen, dan moet de gebruiker alsnog zijn databasegebruikersnaam en databasewachtwoord invullen.

Let op: De System Administrator moet altijd handmatig inloggen.

Opties

- **Altijd** De gebruiker moet altijd handmatig inloggen elke keer als hij een database-applicatie start.
- **1x per dag** De gebruiker logt éénmaal per dag handmatig in, bij het starten van de eerste applicatie. De rest van de dag wordt er automatisch ingelogd.
- **Nooit** De gebruiker logt nog éénmaal handmatig in, daarna wordt er automatisch ingelogd.

Veiligheidsaspecten

Het databasewachtwoord, de databasegebruikersnaam, de datum en de netwerkgebruikersnaam worden versleuteld opgeslagen in het instellingenbestand. Aan de hand van de netwerkgebruikersnaam wordt gecontroleerd of de gebruiker van het werkstation wel die databasegebruiker is waarvoor automatisch inloggen is ingesteld. Maakt een andere gebruiker gebruik van hetzelfde werkstation, dan wordt deze andere gebruiker dus niet automatisch ingelogd met het opgeslagen databaseaccount. Hij moet zijn eigen databasegebruikersnaam en databasewachtwoord opgeven.

Inloggen met een ander account

In de meeste recente programma kunt u inloggen onder een andere naam door in het menu Bestand te kiezen voor Inloggen onder een andere naam. In Elsevier Communicatie Module is dit te vinden onder het menu Instellingen. Als deze optie in een programma niet aanwezig is, kunt u eerst het account in een ander programma wijzigen en dan het programma opnieuw starten.

Alleen bij recente software

Automatisch inloggen werkt alleen voor database-programma's waarvan een recente versie (na Juli 2010) beschikbaar is. In oudere programma's moet de gebruiker altijd handmatig inloggen.

1.13 Verplaats documenten

Dit onderdeel is alleen voor SQL Server, bij hoge SQL- of NT beveiliging.

Werkwijze

Het is het veiligste om documenten in groepen te verplaatsen.

Selecteer in de keuzelijst linksboven de "van" documentgroep en in de keuzelijst rechtsboven het type document, bijvoorbeeld alleen IB aangiften van een bepaald jaar.

Selecteer in de keuzelijst midden-onder de "naar" documentgroep.

Met de knop **Verplaatsen** worden alleen geselecteerde regels verplaatst.

U kunt meerdere documenten selecteren met Shift + Pijl omlaag.

U kunt alle (zichtbare) documenten selecteren met Ctrl + A.

EKA's mogen alleen in speciale documentgroepen opgeslagen worden, en iedere EKA documentgroep dient aan één kantoor gekoppeld zijn. Zie tabblad **Kantoren**, knop **Bewerken**, de documentgroep voor EKA's staat daar als onderste regel vermeld.

Schattingcijfers kunnen alleen verplaatst worden van StandaardOpslagtabel naar de tabel er_Casop.

Toelichting

In Elsevier Fiscale Software worden alle aangiften, schattingscijfers en EKA's "documenten" genoemd.

- In een onbeveiligde situatie worden alle documenten opgeslagen in één tabel: StandaardOpslagtabel;
- In een beveiligde situatie worden de documenten groepsgewijs opgeslagen in meerdere beveiligde opslagtabellen. Bij aanmaak van bijv. een documentgroep "Groep1", wordt een beveiligde opslagtabel ElsB_Groep1 aangemaakt.

n.b.

Voor schattingscijfers van CasWin is er in een beveiligde situatie maar één opslagtabel. Deze heet altijd ElsB_er_Casop. Een of meer gebruikers moeten dus Cas Operator zijn om de schattingscijfers in CasWin te kunnen lezen en schrijven.

In het scherm **Verplaats documenten** worden de documentgroepen getoond zonder het voorvoegsel "ElsB_" (in de keuzelijsten linksboven en onderin het scherm).

1 - U werkt al een tijdje met Hoge SQL- of NT beveiliging.

In een beveiligde situatie kunt u hier een deel van de aangiften verplaatsen van één documentgroep naar een andere.

2 - U bent aan het migreren van een onbeveiligde naar een beveiligde MSDE/SQL database

De onbeveiligde SQL database kan als volgt ontstaan zijn:

- Na conversie uit MS Access;
- Is ooit aangemaakt als onbeveiligde SQL/MSDE database en er wordt al een tijd in gewerkt.

Om in beide gevallen tot een beveiligde situatie te komen, dienen aangemaakt worden:

- Een nieuw instellingenbestand (zie Database toegang) en nadat u DasWin opnieuw heeft opgestart;
- Op tabblad [Documentgroep](#): één of meer documentgroepen;
- Op tabblad [Gebruikers](#): één of meer gebruikers;
- Op tabblad [System Administrator](#): een Cas Operator.

Daarna kunnen de documenten uit StandaardOpslagtabel verplaatst worden naar de beveiligde opslagtabellen.

Doe dit per soort document en per jaar, dit is te selecteren uit het lijstje rechtsboven in het scherm.

Sorteer daarna op **Bestandsnaam** of **Omschrijving**

Bij verplaatsen van aangiften bent u tamelijk vrij in het kiezen van een doel, bij verplaatsen van EKA's geldt een restrictie, zie hieronder

Verdeling over de documentgroepen

In het algemeen geldt het volgende:

- Aangiften zijn gekoppeld aan één of meer gebruikers via de documentgroep (= opslagtabel) waar de aangiften in zitten;
- EKA's zijn gekoppeld aan één kantoor.

Aangiften:

Het kan zijn dat u bepaalde aangiften (en jaarstukken) in een documentgroep wilt plaatsen, waar slechts één gebruiker toegang toe heeft.

Zorg dan dat aan die documentgroep slechts één gebruiker gekoppeld is.

Andere aangiften (en jaarstukken) kunnen voor meerdere gebruikers toegankelijk gemaakt worden door ze in één documentgroep te plaatsen, waar meerdere gebruikers aan gekoppeld zijn.

EKA's:

Voor de EKA's ligt dit iets anders: EKA's zijn gekoppeld aan een kantoor: per kantoor dient één documentgroep voor EKA's aangemaakt worden.

Creëer zelf een naam, bijvoorbeeld met 'EKA' als voorvoegsel, gevolgd door de naam van het kantoor.

Op het tabblad **Kantoren** kunt u met de knoppen **Bewerken** en vervolgens **Wijzig gegevens** deze EKA documentgroep koppelen aan het betreffende kantoor.

Let op!

Als er meerdere kantoren met hetzelfde beconnummer zijn moeten al deze kantoren worden gekoppeld aan dezelfde documentgroep.

Bij het inlezen van de kopieaanslag wordt aan de hand van het beconnummer (dat in het bericht staat) de kopieaanslag in de juiste documentgroep opgeslagen.

Alleen gebruikers waarvan u wilt dat zij EKA's kunnen openen in Cas geeft, u als volgt toegang tot de EKA documentgroep:

Ga naar tabblad **Gebruikers** en vink de optie **Meerdere documentgroepen toestaan** aan (rechtsonder in het scherm).

Selecteer daar de gebruiker en de documentgroep voor EKA's en klik op de knop Koppelen.

2 MSDE en lage SQL beveiliging

2.1 Back-up

[Back-up maken van de database](#)
[Database migreren naar SQL Server \(Express\)](#)
[Samenvoegen databases](#)
[Aandachtspunten bij export/import](#)
[Werkwijze bij export/import](#)

Back-up maken van de database

Het maken van een back-up kan enige tijd in beslag nemen, afhankelijk van de hoeveelheid gegevens in de database.

In de tussentijd is er niet met het systeem te werken, omdat het systeem wacht totdat de back-up gereed is. U dient dus enig geduld te hebben.

In het vlak **Back-up locatie** staat het gehele pad van de map waar de back-up van de database wordt geplaatst. U kunt altijd kiezen voor een andere locatie met de knop **Bladeren**.

In het vlak **Bestandsnaam** staat een door Daswin automatisch gegenereerde bestandsnaam. U kunt de gegenereerde naam eventueel zelf veranderen.

Tip: Geef een duidelijke naam aan het bestand, zodat deze makkelijk is terug te vinden.

Let op!

Het is van belang dat u de extensie van het bestand NIET verandert:

- .dat (punt dat) voor MSDE/SQL Server.
- .mdb (punt mdb) voor MS Access.

Dit in verband met het eventueel terugplaatsen van de back-up door middel van het programma DasRes.

Database migreren naar SQL Server (Express)

Zie ook:

[Database kopiëren naar nieuw systeem](#)
[Elsevier software kopiëren naar een nieuw systeem](#)

Vanaf DasWin versie 4.1 (juli 2010) is het mogelijk om een MS Access database direct om te zetten naar SQL Server (Express). ZONDER tussenkomst van gegevensopslag in losse "Classic" bestanden, met de migratietool **Else4DMT.exe**

Deze methode is bedoeld voor het omzetten van een (licht) beschadigde MS Access database naar SQL Server (Express).

Deze methode is snel en levert een zeer betrouwbare SQL database.

De enige voorwaarde is dat er een SQL Server (Express) geïnstalleerd is.

Als die er nog niet is, kunt u met de cd-rom van BasWin2010, CasWin2010 of VpbWin2010 een gratis SQL Express server aanmaken:

- Start **Setup.exe** en klik op **Elsevier Centrale Klantendatabase installeren**.
- Klik op **Ja** en **Volgende** en klik bij **Kies een databasetype** op SQL Express.

- Volg de overige stappen en kies bij **Bij toegang tot de programma's** voor **Lage SQL beveiliging**
- Volg de overige stappen en klik op Voltooien.

Verdere details over de Migratietool **Else4DMT.exe** staan beschreven in Bijlage 5 van de handleiding **Elsevier Database.doc/.pdf**

U kunt deze openen/downloaden via onze site:

http://www.elsevierfiscaal.nl/file-download/10606/entry/66/collection/ef_product-news-items

Samenvoegen databases (via bestanden op schijf)

Via de knoppen **Exporteren** en **Importeren** kan de inhoud van een database toegevoegd worden aan een andere - reeds gevulde - database.

Let op!

Exporteren en importeren is tamelijk traag, kan meerdere uren duren en een aantal gegevens worden niet meegenomen, zoals de gegevens van ECM en de rechten en indeling in beveiligde groepen. Wij ontwikkelen momenteel software waarmee ECM gegevens en gebruikersgroepen WEL worden toegevoegd aan een andere database en die veel sneller is. Als die nu al wilt gebruiken, neem dan contact op met onze helpdesk.

De methode met de knoppen **Exporteren** en **Importeren**:

1. **Exporteren**: de inhoud van de Else4Cas database wordt naar bestanden op schijf geschreven.
2. **Importeren**: als DAS verbonden is met een andere database kunnen de bestanden op schijf worden opgenomen in deze database.

Let op!

Als bij Importeren een (so)fi-nummer al voorkomt in de doel-database, worden de gegevens - die bij dit nummer horen - overschreven met gegevens uit de bron-database.

Zie ook: [Werkwijze bij export/import](#), [Noodreparatie MSDE/SQL Server/SQL Express](#)

Aandachtspunten bij Export/Import

- **Gegevens Elsevier Communicatie Module**

Om de gegevens en certificaten van Elsevier Communicatie Module over te nemen exporteert u deze eerst in Elsevier Communicatie Module via menu **Instantie/Exporteren naar Classic bestanden**. U moet dit voor alle instanties doen.

U zult daarna Elsevier Communicatie Module moeten verbinden met de nieuwe database. Als u gebruik maakt van een centraal instellingenbestand kunt u dit eenvoudig doen: Ga in ECM naar **Instellingen/Instellingenbestanden** en kies hier het juiste centrale instellingenbestand. ECM wordt daarna afgesloten.

Zorg dat in de nieuwe database de benodigde kantoren aanwezig zijn. Voer dus eerst een eventuele import uit. Als u een beveiligde database heeft, is het handig om de benodigde documentgroepen alvast in Daswin aan te maken.

Als u ECM nu weer opstart, wordt u verbonden met de nieuwe database. Ga nu in ECM naar **Instantie/Converteren uit Classic..** om de geëxporteerde ECM instanties één voor één weer te importeren.

- **Aangiften van BasWin2004 en BasWin2005**

Aangiften van BasWin2004 en BasWin2005 worden wel geëxporteerd, maar NIET geïmporteerd. U kunt deze aangiften in de nieuwe database opnemen met Baswin2004 c.q. BasWin 2005 via menu **Bestand/Converteren/Uit BasWin "Programma jaar" Classic**.

- **Aangiften van BasWin2006 en BasWin2007**

Let op: Na de import kunt u de aangiften van Baswin2006 en BasWin2007 niet openen met alle versies:

Gebruik voor BasWin2006 minimaal versie 3.4;

Gebruik voor BasWin2007 minimaal versie 2.7.

De update installers vindt u op de cd rom van Baswin2010, Caswin2010 of Vpbwin2010 in de sub mappen:

<cd-rom drive>\Updates 2009\2006 Progs in 2009 verschenen

<cd-rom drive>\Updates 2009\2007 Progs in 2009 verschenen

Werkwijze bij Export/Import

- Klik op de knop **Exporteren** en op de knop **Start**: alle records worden naar exportbestanden op schijf geschreven, in een door u te bepalen map.

Als bron- en doel database zich op hetzelfde systeem bevinden:

- Verbind met de doel database via menu [Extra/Database toegang](#)
- Sluit DasWin af.
- Start DasWin op en klik op de knop **Importeren**, de exportbestanden worden toegevoegd aan de de doel database.

Als de doel database zich op een ander systeem bevindt, kunt u de exportbestanden via bijv. een USB stick kopiëren naar een map op het nieuwe systeem. Start daar DasWin op en klik op **Importeren**.

Noodreparatie MSDE/SQL Server/SQL Express

De Export/Import methode kan ook gebruikt worden voor noodreparaties, als bijvoorbeeld de inhoud van de database nog wel leesbaar is, maar niet wijzigbaar. Of wel te wijzigen, maar niet uit te breiden. (Dit laatste kan bijvoorbeeld het geval zijn als een gerepliceerde MS Access database naar MSDE/SQL Server is overgezet met de Wizard Upsize van Office MS Access. Door de replicatie zijn dan willekeurige "zelfophogende" indexwaarden toegekend die MS Access wel kan ophogen, maar MSDE/SQL Server niet.)

Bij dit soort problemen is het een oplossing om de hele inhoud van de database te exporteren, een nieuwe lege database aan te maken en daarin de export bestanden te importeren. Alle "zelfophogende" indexen worden dan opnieuw samengesteld.

- Stop de server (via dubbelklikken op het MSSQLServer icoontje op de Windows taakbalk rechtsonder).
- Verwijder de fysieke database bestanden Else4Cas.Mdf en Else4Cas.Ldf met de Windows verkenner, te vinden op de volgende locaties:
 - MSDE: in de map: C:\Program Files\Microsoft SQL Server\MSSQL\$CASMSDE\Data.
 - SQL Server 2000: zoek de map op met het programma "SQL Server Enterprise Manager".
 - SQL Server 2005/SQLExpress: zoek de map op met het programma "SQL Server Management Studio (Express)".
- Start de Server opnieuw op.
- Start Setup.exe op de cd-rom van ons CasWin, BasWin of VpbWin Programma en maak een nieuwe database aan - met de knop **Elsevier Centrale Klantendatabase Installeren** - op dezelfde plek als de oude. (Negeer de waarschuwing dat de database al bestaat).
- Start DasWin op en klik op de knop **Importeren**, de nieuwe database wordt dan gevuld met de inhoud van de exportbestanden.

2.2 Database toegang

Menu Extra/Database toegang

Dit scherm is nodig:

- als u van een ONbeveiligde database een [beveiligde database wilt maken](#).
- als u aan het [migreren](#) bent van MS Access naar MSDE/SQL Server (Express)
- als de database [toegang verloren is gegaan](#) na bijvoorbeeld een systeemcrash en terugzetten van een systeem back-up.

Toelichting

De databasetoegang wordt bepaald door een serie instellingen die zijn opgeslagen in een instellingenbestand (*.ini).

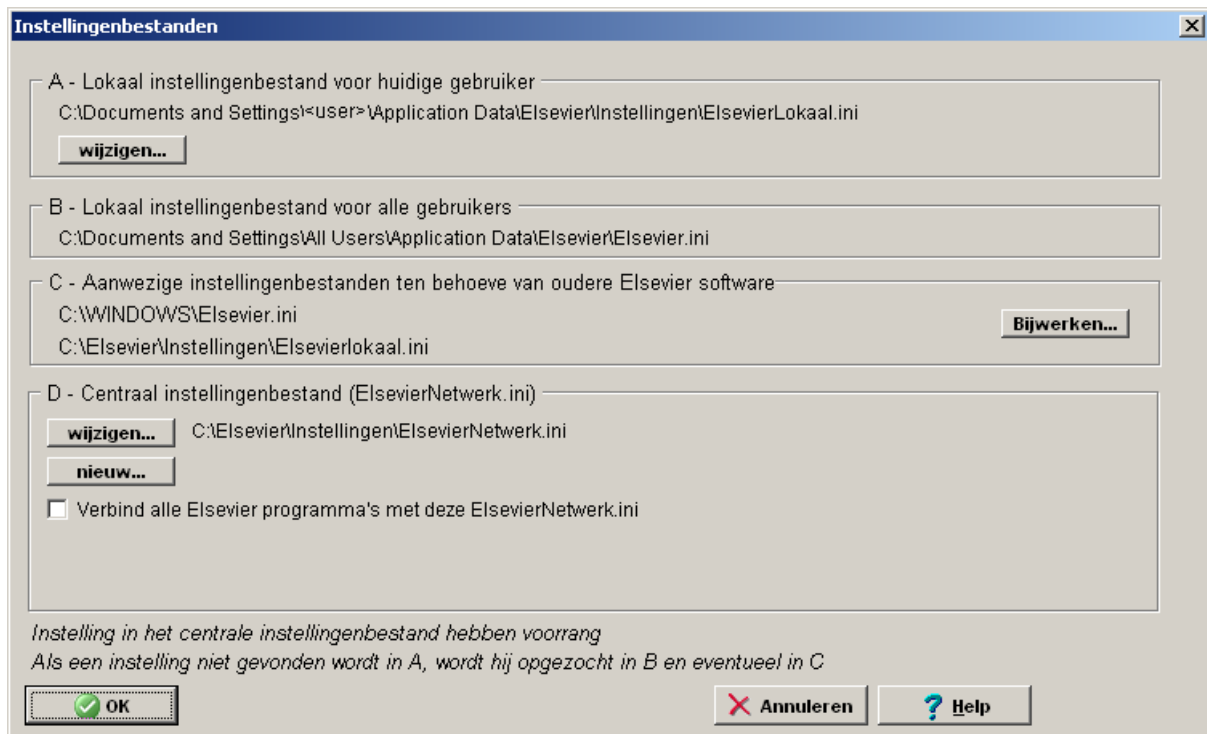
Bij opstarten van een aangifteprogramma (bijv. BasWin2010) wordt gekeken of in dezelfde map een **ini** bestand staat met dezelfde naam als het programma (bijv. BasWin2010.exe kijkt of er een BasWin2010.ini is). Zo ja, dan staat IN Baswin2010.ini de map waarin ElsevierNetwerk.ini staat. Als dat is aangegeven, dan zullen uit die ElsevierNetwerk.ini de databasetoeganginstellingen worden gehaald.

Is er geen lokatie voor ElsevierNetwerk.ini is opgegeven óf er staan in ElsevierNetwerk.ini geen database kenmerken, dan kijkt de software naar andere instellingenbestanden voor de databasetoegang.

Welke **ini** bestanden dat zijn (en waar die zich bevinden), kunt u in opzoeken in **DasWin**, menu **Extra / Instellingen/ Instellingenbestanden**.

Het bestand in **vak A** is het belangrijkste bestand in nieuwere jaargangen van de Elsevier programma's.

Zie onderstaand plaatje van een gebruiker die lokaal op Windows XP met een centraal instellingenbestand werkt:



Toegang aanmaken voor een beveiligde database

Gebruik hiervoor de knop **SQL Server/Express** in het vak **Database toegang aanmaken**.

1. Klik op de knop **SQL Server/Express**
2. Klik op de knop **Zoek Server**, er wordt gezocht naar aanwezige Server(s).
3. Klik op de knop **Volgende**.
4. Kies **Hoge SQL beveiliging** of **NT beveiliging**.
5. Vul bij de System Administrator-gegevens de bestaande gebruikersnaam en wachtwoord in (gebruiker SA, óf een gebruiker die **sysadmin** rechten heeft in de SQL Server, of een gebruiker die **dbOwner** is van de **Else4Cas database**).
6. Volg verder de aanwijzingen.
7. Klik op de knop **Voltooien**.

Sluit DasWin af en start DasWin opnieuw op. DasWin komt op met de tabbladen die voor de beveiligde situatie relevant zijn.

Let op!

In de aldus ontstane beveiligde situatie moet u eerst één of meer [documentgroepen en gebruikers aanmaken](#) voordat u de database met BAS, CAS of VPB kunt benaderen.

Migreren van MS Access naar MSDE/SQL Server (Express)

Nadat u - met onze migratie tool (**Else4DMT.exe**) - een MS Access database heeft omgezet naar SQL Server (Express), kan het zijn dat de Elsevier programma's de database niet kunnen benaderen, omdat in de **.ini** bestanden nog de kenmerken van de MS Access database staan.

ElsevierNetwerk.ini dient dan herschreven te worden.

Gebruik hiervoor in het vak **Database toegang aanmaken** de knop **SQL Server / Express**

Verloren toegang herstellen

Het kan zijn dat na een systeemcrash of anderszins de programma's een melding geven "Kan niet verbinden met de database".

De oorzaak kan zijn dat het Instellingenbestand niet aanwezig is, of er wordt een verkeerd instellingenbestand gebruikt. Probeer dan eerst met de knop **Wijzigen** in het vak *Ander centraal instellingenbestand gebruiken* of het juiste instellingenbestand te vinden is.

- Als er geen instellingenbestand gevonden wordt, kunt u in het vak **Database toegang aanmaken** een nieuw instellingenbestand aanmaken. Gebruik hiertoe de knop die overeenkomt met het type database dat zich op uw systeem bevind.
- Als er wel een of meer instellingsbestand(en) gevonden worden, zonder dat hierin een goede toegang aanwezig is, kunt u één van die bestanden overschrijven. Gebruik ook hiertoe de knop die overeenkomt met het type database dat zich op uw systeem bevind.

Opstart problemen verhelpen

Verbind Elsevier programma's via ElsevierNetwerk.ini met de database

Nadat u de databasetoegang heeft hersteld of nieuw aangemaakt in ElsevierNetwerk.ini kunt u hiermee de verbindingsproblemen voor meerdere programma's tegelijk worden opgelost.

De verwijzing naar ElsevierNetwerk.ini wordt aangepast voor alle programma's die in een bepaalde map of de daaronderliggende mappen zijn geïnstalleerd.

Selecteer het opslaggebied waarin de Elsevier programma's zijn geïnstalleerd.

Bij een standaard installatie is dit **C:\Program Files\Elsevier**

U krijgt nu een lijstje te zien van alle gevonden programma's . Klik op Ok, de bijbehorende inibestanden worden dan bijgewerkt.

Verbind DasRes Herstelmodule met deze database

Het DasRes programma wordt gebruikt voor het terugzetten van een back-up van de database.

Verbind oude Elsevier Software met deze database

Elsevier Software van vóór 2007 slaat de databasetoegang op in Elsevier.Ini in de Windows map.

Deze verbindingknop is alleen nodig indien er geen gebruik wordt gemaakt van ElsevierNetwerk.ini.

2.3 Instellingenbestanden

In dit scherm staan alle .ini bestanden die voor de verschillende jaargangen van Elsevier software nodig kunnen zijn.

Dit zijn:

- A. Lokaal instellingenbestand voor de [huidige gebruiker](#) (ElsevierLokaal.ini)
- B. Lokaal instellingenbestand voor [alle gebruikers](#) (Elsevier.Ini)
- C. Instellingenbestanden ten behoeve van [oudere Elsevier programma's](#)
- D. [Centraal Instellingenbestand](#) (ElsevierNetwerk.ini)

A. Lokaal instellingenbestand voor huidige gebruiker (ElsevierLokaal.ini)

In ElsevierLokaal.ini worden enkele persoonlijke instellingen opgeslagen, o.a het opslaggebied van de printerinstellingen, van uitgenomen aangiften, en de standaard printer.

Ook wordt dit bestand gebruikt voor het doorgeven van instellingen tussen de programma's.

Voor het correct functioneren van onze software is het nodig dat de gebruiker lees- en schrijfrechten

op dit bestand en de folder waarin dit bestand is opgeslagen heeft.

U kunt kiezen uit drie verschillende systeemfolders om ElsevierLokaal.ini in op te slaan. Standaard is het lokale instellingenbestand opgeslagen in het lokale profiel. Dit impliceert dat dit bestand zowel gebruiker afhankelijk is als computer afhankelijk is en geen onderdeel uitmaakt van het zwervend profiel (roaming profile). Het bestand is onder XP te vinden in een map als:

C:\Documents and Settings\\Local Settings\Application Data\Elsevier Instellingen

Zwervend profiel

Lokaal instellingen bestand in **zwervend profiel** (roaming profile) of **Mijn Documenten** plaatsen. U kunt er voor kiezen om het lokale instellingenbestand in een andere systeemfolder op te slaan. Klik op de knop **Wijzigen**. *Als deze knop is uitgeschakeld, dient u eerst in te loggen met SA-rechten op de database*

U krijgt de keuze uit:

- Lokaal profiel (Instellingen zijn zowel gebruiker afhankelijk als computer afhankelijk)
- Zwervend profiel (Instellingen zijn gebruiker afhankelijk)
- Mijn Documenten (Instellingen zijn gebruiker afhankelijk)

Deze instelling wordt in ElsevierNetwerk.ini opgeslagen en geldt voor alle gebruikers.

Let op

Deze instelling wordt ondersteund vanaf de programma's jaargang 2009 en recente updates vanaf september 2009 van oudere programma's. Eerdere programma's en updates werken met het instellingenbestand in Local Settings of Elsevier.ini in de Windows folder. De al aanwezige gebruikersinstellingen worden bij het wijzigen van de systeem map niet overgenomen in een nieuw ElsevierLokaal.ini bestand.

Nadeel van instellingen in een zwervend profiel kan bijvoorbeeld zijn, dat als de gebruiker met standplaats Amsterdam in Doetichem inlogt en daar iets af gaat drukken, dit in Amsterdam uit de printer komt rollen.

B. Lokaal instellingenbestand voor alle gebruikers (Elsevier.Ini)

In Elsevier.ini worden tijdens de installatie van een programma (standaard) instellingen opgeslagen. Elsevier.ini is voor normale gebruikers **alleen-lezen**. Deze instellingen worden overruled door de instellingen in het lokale instellingenbestand voor de huidige gebruiker. Het bestand is onder XP te vinden in een map als:

C:\Documents and Settings\All Users\Application Data\Elsevier

C. Instellingenbestanden ten behoeve van oudere Elsevier programma's

Deze instellingenbestanden worden gebruikt door de Elsevier programma's van vóór 2007 (met de naam Elsevier.ini) en in 2007 (daar is de naam ElsevierLokaal.ini).

Het gaat hier om de bestanden

C:\Windows\Elsevier.ini (De Windows map kan anders heten, bijv. onder Vista is de map Windows

vervangen door Windows.old) en

C:\Elsevier\Instellingen\ElsevierLokaal.ini (C: kan ook een andere drive zijn) .

Een instelling die niet in de andere instellingenbestanden kan worden gevonden wordt ook gezocht in deze bestanden.

Bijwerken

Als u met oudere Elsevier software problemen ondervindt - zoals het vinden van Elsevier Communicatie Module of de toegang tot de database - kunt u met deze knop de instellingen uit de nieuwere instellingenbestanden overnemen in Elsevier.Ini in de Windows map.

D. Centraal Instellingenbestand (ElsevierNetwerk.ini)

ElsevierNetwerk.ini staat op een plaats op het netwerk waar alle gebruikers de inhoud kunnen lezen. Het bevat onder andere de verbindinggegevens van de database en de locatie van Elsevier Communicatie Module.

De gegevens in het centraal instellingenbestand hebben meestal voorrang boven gegevens uit de lokale instellingenbestanden.

Het centrale instellingenbestand kan ook op een lokale schijf worden geplaatst.

Dit heeft uiteraard alleen zin op stand-alone computers!

Let op

Als het centrale instellingenbestand niet schrijfbaar is, of als u er anderszins onvoldoende rechten op hebt, kunnen de instellingen niet worden gewijzigd.

Wijzigen

Hiermee kunt u een ander centraal instellingenbestand selecteren. Het centrale instellingenbestand bepaalt welke database er wordt gebruikt. Na wijziging van het centrale instellingenbestand wordt daarom het programma afgesloten.

Nieuw

Deze knop kan in 2 situaties gebruikt worden:

1. Op een stand alone pc kunnen verbindingproblemen met de database worden opgelost door een centraal instellingebestand aan te maken.
2. Als u eerst op één werkstation werkte, en u gaat het werkstation als databaseserver voor ander werkstations gebruiken, kunt u met deze knop een centraal instellingenbestand (ElsevierNetwerk.ini) aanmaken.

In beide gevallen worden de instellingen uit de lokale instellingenbestanden overgenomen in het nieuwe Centrale instellingenbestand.

Het gaat om de verbindinggegevens met de database alsmede de opslaggebieden van Elsevier Communicatie Module.

Als het niet lukt om hiermee de toegang tot de database werkend te krijgen, ga dan in Elsevier Das Programma naar **Extra / Database toegang** om de [databasetoegang](#) opnieuw aan te maken.

Let op

Als u met ECM Classic werkt en meerdere instanties gebruikt (ECM draait op verschillende computers met verschillende postbussen en verzendgegevens) , zult u daarna via menu **Instellingen / Opslaggebieden Elsevier Communicatie Module** (in Bas, Cas, VpB, Loon en/of BtW) moeten aangeven voor welke instanties de instellingen in ElsevierNetwerk.ini genegeerd moeten worden (instellen voor huidige gebruiker).

Verbinden met alle Elsevier programma's

Als u hier een vinkje heeft gezet wordt na een klik op **Ok** de verwijzing naar ElsevierNetwerk.ini voor alle programma's aangepast (in alle bestanden <programmamaam>.ini) Als in ElsevierNetwerk.ini de [databasetoegang](#) goed is ingesteld, kunnen verbindingsproblemen hiermee in één klap worden opgelost.

De lijst van aan te passen programma's wordt uit de instellingenbestanden gehaald, alsmede samengesteld uit de programmabestanden die in een bepaalde map (en/of de eronder liggende mappen) zijn geïnstalleerd.

U kunt deze map met de knop **Wijzigen** aanpassen.

Als de programma's zich in meerdere (niet onder elkaar liggende) mappen bevinden, wijzig dan het opslaggebied en klik op **Ok**.

Ga weer naar Extra, instellingenbestanden en kies vervolgens een ander opslaggebied en klik op **Ok**.

Overige instellingenbestanden

Instellingen bij het programmabestand (<programmamaam>.ini)

Dit bestand wordt gebruikt voor het opslaan van de lokatie van het centrale Instellingenbestand, het versienummer en de licentiegegevens.

In de meeste gevallen moet u lokale administratorrechten hebben om dit bestand te mogen wijzigen. Daarom worden deze gegevens ook in de andere instellingenbestanden opgenomen. Dit bestand is vooral van belang bij de eerste keer dat het programma vanaf een ander werkstation wordt gestart, omdat op dat moment de gegevens in de andere instellingenbestanden nog niet aanwezig zijn.

Gebruikers instellingen (alleen database versie)

In de database-versie worden sommige gebruikersinstellingen in de database zelf opgeslagen. Deze instellingen zijn niet zichtbaar als bestanden op uw systeem.

Voorbeelden van deze instellingen zijn onder andere:

- De indeling van het bestandsbeheerscherm voor bestanden in de database
- De lijst van eerder geopenden bestanden.

Deze instellingen liggen vast per gebruiker.

Als dezelfde gebruiker op een ander werkstation gaat werken blijven zijn instellingen van kracht. Ieder programma heeft zijn eigen instellingen.

Als u - voor de eerste keer - wisselt tussen BasWin2008 en BasWin2009 of tussen BasWin2009 en CasWin2009 zult u de instellingen opnieuw moeten zetten.

2.4 Gebruikers MS Access en lage SQL/MSDE

[Gegevens van gebruikers](#)

[Wissel gebruiker](#)

[Computernaam](#)

Gegevens van gebruikers

Hier kunt u regelen of bepaalde gebruikers in Bas, Cas of Vpb zichtbaar zijn bij toewijzing als Assistent, Accordant of - bij de Aangifte status - als "Toegewezen aan".

Dit kan om twee redenen nodig zijn:

- De gebruiker is uit dienst
- Bij vervanging of naamswijziging van een computer. Een gebruiker wordt in de Else4Cas database

automatisch aangemaakt als Bas, Cas of Vpb voor de eerste keer wordt opgestart: op basis van de computernaam. Als een computer een andere naam krijgt, wordt dus - in de database - een nieuwe gebruiker aangemaakt, zodat één persoon er dan twee keer in voorkomt. Een aldus "in onbruik geraakte" gebruiker kan dan gemarkeerd worden als "uit dienst" in het vak **Gegevens van gebruikers** met de knop **Aanpassen**.

Wissel gebruiker

Met dit onderdeel kunt u groepsgewijs de Assistent, Accordant en "Toegewezen aan (bij aangiftetaak)" veranderen.

Dit kan in de volgende gevallen nodig zijn:

- Een medewerker is niet meer in dienst, een huidige medewerker neemt diens klanten over en wil met eigen naam als assistent of accordant vermeld staan, bij alle betreffende klanten. Dit kan per klant één voor één in bijv. CasWin aangepast worden, maar dit is een tijdrovend karwij. In dit onderdeel worden - met één druk op de knop - alle betreffende klanten aan de huidige medewerker toegekend. De niet meer in dienst zijnde medewerker dient u eerst te markeren als "voormalige gebruiker" met de knop op het tabblad **Gebruikers**.
- Als de [computernaam](#) van een gebruiker verandert, bijv. door vervanging de computer of na opnieuw formateren en inrichten van de harde schijf. Als een computernaam nog niet in de gebruikerslijst voorkomt wordt deze bij opstarten van Bas/Cas of Vpb toegevoegd. Waardoor deze gebruiker dan met twee namen in de gebruikerslijst voorkomt.

De niet meer geldige gebruiker dient u eerst te markeren als "voormalige gebruiker" met de gelijknamige knop op het tabblad **Gebruikers**.

let op

Met dit onderdeel worden de klantrecords voor alle jaren aangepast.

Computernaam

De naam van een computer is in bijvoorbeeld Windows XP te zien via het Windows menu Start/Configuratiescherm/Systeem, ga daar naar tabblad **Computernaam**.

2.5 Kantoren

In één Else4Cas database kunnen alle klanten in één kantoor zitten, maar ook in groepjes in meerdere (of vele) kantoren.

Databasetechnisch gezien is er geen maximum aan het aantal kantoren.

Bij aanmaak van een lege database wordt er één kantoor aangemaakt, dit heet: "Uw (standaard) kantoor". Het Beconnummer daarvan is leeg.

Als u met één kantoor werkt, moet u één keer op de knop **Bewerken** en vervolgens **Wijzig gegevens** geklikt hebben om "Uw (standaard) kantoor" te veranderen in uw echte kantoor en om het Beconnummer in te vullen.

Als u met meerdere kantoren werkt, maakt u het eerste kantoor ook aan met de knop **Bewerken** en de knop **Wijzig gegevens**. Daarna maakt u de overige kantoren aan via knop **Bewerken** en de knop **Nieuw kantoor**.

Gebruikerskantoor en klantkantoor

In het Cas, Bas en Vpb Programma worden de kantoren op 2 manieren gebruikt:

- Als kantoor van de gebruiker (gebruikerskantoor).
- Als kantoor van de klant (klantkantoor).

Beide kantoren zijn belangrijk, zij worden meegezonden in de aangiften, uitstelaanvraag, schatting en EKA bestellingen.

Gebruikers kunnen zelf hun gebruikerskantoor kiezen in het Cas, Bas en/of Vpb Programma via Menu "Instellingen/(Huidige) Gebruiker" aldaar. Als een gebruiker één van die programma's opstart, wordt automatisch het kantoor geselecteerd dat bij hem/haar hoort. Als deze gebruiker een nieuwe klant en/of aangifte aanmaakt, wordt zijn/haar gebruikers kantoor ook toegekend aan die klant

In DasWin zijn alle gebruikerskantoren te zien en te veranderen. Ga naar tabblad **Gebruikers** en klik - in het vak **Gegevens van gebruikers** - op de knop **Aanpassen** . Klik vervolgens op de knop **Wijzig gegevens**.

Let op

Stel de gebruiker op de hoogte als u het gebruikerskantoor verandert,

Als u met meerdere kantoren werkt, kunt u in Bas, Cas, Vpb het klantkantoor - per klant - controleren/aanpassen:

- In CasWin dubbelklikt u op tabblad **Klantenlijst** op een klant, het schermje "Persoonlijke gegevens" (IB klanten) c.q. "Bedrijfsgegevens" (Vpb klanten) verschijnt. Op de tweede regel van boven staat het klantkantoor. In Cas is op tabblad **Klantenlijst** in het overzicht kolomsgewijs het Klantkantoor/BeconNummer te zien. (Als in Cas de kolom "Beconnummer" niet in beeld is: rechtsklik op het overzicht en klik op "Kolommen kiezen".)
- In Bas wordt hetzelfde scherm opgeroepen op tabblad **Persoon** met de knop Wijzigen.
- In Vpb idem op tabblad **Vaste gegevens**.

3 MS Access

3.1 Back-up

[Back-up maken van de database](#)
[Database migreren naar SQL Server \(Express\)](#)
[Samenvoegen databases](#)
[Aandachtspunten bij export/import](#)
[Werkwijze bij export/import](#)

Back-up maken van de database

Het maken van een back-up kan enige tijd in beslag nemen, afhankelijk van de hoeveelheid gegevens in de database.

In de tussentijd is er niet met het systeem te werken, omdat het systeem wacht totdat de back-up gereed is. U dient dus enig geduld te hebben.

In het vlak **Back-up locatie** staat het gehele pad van de map waar de back-up van de database wordt geplaatst. U kunt altijd kiezen voor een andere locatie met de knop **Bladeren**.

In het vlak **Bestandsnaam** staat een door Daswin automatisch gegenereerde bestandsnaam. U kunt de gegenereerde naam eventueel zelf veranderen.

Tip: Geef een duidelijke naam aan het bestand, zodat deze makkelijk is terug te vinden.

Let op!

Het is van belang dat u de extensie van het bestand NIET verandert:

- .dat (punt dat) voor MSDE/SQL Server.
- .mdb (punt mdb) voor MS Access.

Dit in verband met het eventueel terugplaatsen van de back-up door middel van het programma DasRes.

Database migreren naar SQL Server (Express)

Zie ook:

[Database kopiëren naar nieuw systeem](#)

[Elsevier software kopiëren naar een nieuw systeem](#)

Vanaf DasWin versie 4.1 (juli 2010) is het mogelijk om een MS Access database direct om te zetten naar SQL Server (Express). ZONDER tussenkomst van gegevensopslag in losse "Classic" bestanden, met de migratietool **Else4DMT.exe**

Deze methode is bedoeld voor het omzetten van een (licht) beschadigde MS Access database naar SQL Server (Express).

Deze methode is snel en levert een zeer betrouwbare SQL database.

De enige voorwaarde is dat er een SQL Server (Express) geïnstalleerd is.

Als die er nog niet is, kunt u met de cd-rom van BasWin2010, CasWin2010 of VpbWin2010 een gratis SQL Express server aanmaken:

- Start **Setup.exe** en klik op **Elsevier Centrale Klantendatabase installeren**.
- Klik op **Ja** en **Volgende** en klik bij **Kies een databasetype** op SQL Express.
- Volg de overige stappen en kies bij **Bij toegang tot de programma's** voor **Lage SQL beveiliging**
- Volg de overige stappen en klik op Voltooien.

Verdere details over de Migratietool **Else4DMT.exe** staan beschreven in Bijlage 5 van de handleiding **Elsevier Database.doc/.pdf**

U kunt deze openen/downloaden via onze site:

http://www.elsevierfiscaal.nl/file-download/10606/entry/66/collection/ef_product-news-items

Samenvoegen databases (via bestanden op schijf)

Via de knoppen **Exporteren** en **Importeren** kan de inhoud van een database toegevoegd worden aan een andere - reeds gevulde - database.

Let op!

Exporteren en importeren is tamelijk traag, kan meerdere uren duren en een aantal gegevens worden niet meegenomen, zoals de gegevens van ECM en de rechten en indeling in beveiligde groepen.

Wij ontwikkelen momenteel software waarmee ECM gegevens en gebruikersgroepen WEL worden toegevoegd aan een andere database en die veel sneller is.

Als die nu al wilt gebruiken, neem dan contact op met onze helpdesk.

De methode met de knoppen **Exporteren** en **Importeren**:

1. **Exporteren**: de inhoud van de Else4Cas database wordt naar bestanden op schijf geschreven.
2. **Importeren**: als DAS verbonden is met een andere database kunnen de bestanden op schijf worden opgenomen in deze database.

Let op!

Als bij Importeren een (so)fi-nummer al voorkomt in de doel-database, worden de gegevens - die bij dit nummer horen - overschreven met gegevens uit de bron-database.

Zie ook: [Werkwijze bij export/import](#), [Noodreparatie MSDE/SQL Server/SQL Express](#)

Aandachtspunten bij Export/Import

- **Gegevens Elsevier Communicatie Module**

Om de gegevens en certificaten van Elsevier Communicatie Module over te nemen exporteert u deze eerst in Elsevier Communicatie Module via menu **Instantie/Exporteren naar Classic bestanden**. U moet dit voor alle instanties doen.

U zult daarna Elsevier Communicatie Module moeten verbinden met de nieuwe database. Als u gebruik maakt van een centraal instellingenbestand kunt u dit eenvoudig doen: Ga in ECM naar **Instellingen/Instellingenbestanden** en kies hier het juiste centrale instellingenbestand. ECM wordt daarna afgesloten.

Zorg dat in de nieuwe database de benodigde kantoren aanwezig zijn. Voer dus eerst een eventuele import uit. Als u een beveiligde database heeft, is het handig om de benodigde documentgroepen alvast in Daswin aan te maken.

Als u ECM nu weer opstart, wordt u verbonden met de nieuwe database. Ga nu in ECM naar **Instantie/Converteren uit Classic..** om de geëxporteerde ECM instanties één voor één weer te importeren.

- **Aangiften van BasWin2004 en BasWin2005**

Aangiften van BasWin2004 en BasWin2005 worden wel geëxporteerd, maar NIET geïmporteerd. U kunt deze aangiften in de nieuwe database opnemen met Baswin2004 c.q. BasWin 2005 via menu **Bestand/Converteren/Uit BasWin "Programma jaar" Classic**.

- **Aangiften van BasWin2006 en BasWin2007**

Let op: Na de import kunt u de aangiften van Baswin2006 en BasWin2007 niet openen met alle versies:

Gebruik voor BasWin2006 minimaal versie 3.4;

Gebruik voor BasWin2007 minimaal versie 2.7.

De update installers vindt u op de cd rom van Baswin2010, Caswin2010 of Vpbwin2010 in de sub mappen:

<cd-rom drive>\Updates 2009\2006 Progs in 2009 verschenen

<cd-rom drive>\Updates 2009\2007 Progs in 2009 verschenen

Werkwijze bij Export/Import

- Klik op de knop **Exporteren** en op de knop **Start**: alle records worden naar exportbestanden op schijf geschreven, in een door u te bepalen map.

Als bron- en doel database zich op hetzelfde systeem bevinden:

- Verbind met de doel database via menu [Extra/Database toegang](#)
- Sluit DasWin af.
- Start DasWin op en klik op de knop **Importeren**, de exportbestanden worden toegevoegd aan de de doel database.

Als de doel database zich op een ander systeem bevindt, kunt u de exportbestanden via bijv. een USB stick kopiëren naar een map op het nieuwe systeem. Start daar DasWin op en klik op **Importeren**.

Noodreparatie MSDE/SQL Server/SQL Express

De Export/Import methode kan ook gebruikt worden voor noodreparaties, als bijvoorbeeld de inhoud van de database nog wel leesbaar is, maar niet wijzigbaar. Of wel te wijzigen, maar niet uit te breiden. (Dit laatste kan bijvoorbeeld het geval zijn als een gerepliceerde MS Access database naar MSDE/SQL Server is overgezet met de Wizard Upsize van Office MS Access. Door de replicatie zijn dan willekeurige "zelfophogende" indexwaarden toegekend die MS Access wel kan ophogen, maar MSDE/

SQL Server niet.)

Bij dit soort problemen is het een oplossing om de hele inhoud van de database te exporteren, een nieuwe lege database aan te maken en daarin de export bestanden te importeren. Alle "zelfophogende" indexen worden dan opnieuw samengesteld.

- Stop de server (via dubbelklikken op het MSSQLServer icoontje op de Windows taakbalk rechtsonder).
- Verwijder de fysieke database bestanden Else4Cas.Mdf en Else4Cas.Ldf met de Windows verkener, te vinden op de volgende locaties:
 - MSDE: in de map: C:\Program Files\Microsoft SQL Server\MSSQL\$CASMSDE\Data.
 - SQL Server 2000: zoek de map op met het programma "SQL Server Enterprise Manager".
 - SQL Server 2005/SQLExpress: zoek de map op met het programma "SQL Server Management Studio (Express)".
- Start de Server opnieuw op.
- Start Setup.exe op de cd-rom van ons CasWin, BasWin of VpbWin Programma en maak een nieuwe database aan - met de knop **Elsevier Centrale Klantendatabase Installeren** - op dezelfde plek als de oude. (Negeer de waarschuwing dat de database al bestaat).
- Start DasWin op en klik op de knop **Importeren**, de nieuwe database wordt dan gevuld met de inhoud van de exportbestanden.

3.2 Database toegang

Menu Extra/Database toegang

Dit scherm is nodig:

- als u van een ONbeveiligde database een [beveiligde database wilt maken](#).
- als u aan het [migreren](#) bent van MS Access naar MSDE/SQL Server (Express)
- als de database [toegang verloren is gegaan](#) na bijvoorbeeld een systeemcrash en terugzetten van een systeem back-up.

Toelichting

De databasetoegang wordt bepaald door een serie instellingen die zijn opgeslagen in een instellingenbestand (*.ini).

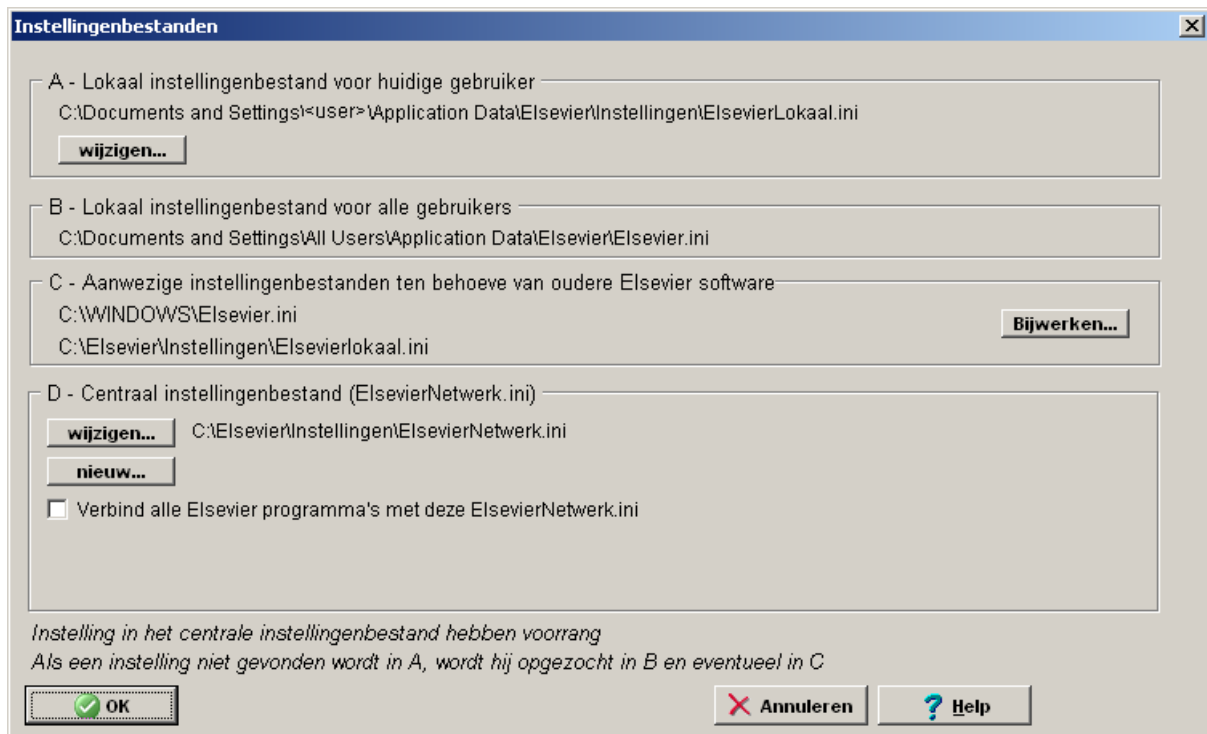
Bij opstarten van een aangifteprogramma (bijv. BasWin2010) wordt gekeken of in dezelfde map een **ini** bestand staat met dezelfde naam als het programma (bijv. BasWin2010.exe kijkt of er een BasWin2010.ini is). Zo ja, dan staat IN Baswin2010.ini de map waarin ElsevierNetwerk.ini staat. Als dat is aangegeven, dan zullen uit die ElsevierNetwerk.ini de databasetoeganginstellingen worden gehaald.

Is er geen lokatie voor ElsevierNetwerk.ini is opgegeven óf er staan in ElsevierNetwerk.ini geen database kenmerken, dan kijkt de software naar andere instellingenbestanden voor de databasetoegang.

Welke **ini** bestanden dat zijn (en waar die zich bevinden), kunt u in opzoeken in **DasWin**, menu **Extra / Instellingen/ Instellingenbestanden**.

Het bestand in **vak A** is het belangrijkste bestand in nieuwere jaargangen van de Elsevier programma's.

Zie onderstaand plaatje van een gebruiker die lokaal op Windows XP met een centraal instellingenbestand werkt:



Toegang aanmaken voor een beveiligde database

Gebruik hiervoor de knop **SQL Server/Express** in het vak **Database toegang aanmaken**.

1. Klik op de knop **SQL Server/Express**
2. Klik op de knop **Zoek Server**, er wordt gezocht naar aanwezige Server(s).
3. Klik op de knop **Volgende**.
4. Kies **Hoge SQL beveiliging** of **NT beveiliging**.
5. Vul bij de System Administrator-gegevens de bestaande gebruikersnaam en wachtwoord in (gebruiker SA, óf een gebruiker die **sysadmin** rechten heeft in de SQL Server, of een gebruiker die **dbOwner** is van de **Else4Cas database**).
6. Volg verder de aanwijzingen.
7. Klik op de knop **Voltoeien**.

Sluit DasWin af en start DasWin opnieuw op. DasWin komt op met de tabbladen die voor de beveiligde situatie relevant zijn.

Let op!

In de aldus ontstane beveiligde situatie moet u eerst één of meer [documentgroepen en gebruikers aanmaken](#) voordat u de database met BAS, CAS of VPB kunt benaderen.

Migreren van MS Access naar MSDE/SQL Server (Express)

Nadat u - met onze migratie tool (**Else4DMT.exe**) - een MS Access database heeft omgezet naar SQL Server (Express), kan het zijn dat de Elsevier programma's de database niet kunnen benaderen, omdat in de **.ini** bestanden nog de kenmerken van de MS Access database staan.

ElsevierNetwerk.**ini** dient dan herschreven te worden.

Gebruik hiervoor in het vak **Database toegang aanmaken** de knop **SQL Server / Express**

Verloren toegang herstellen

Het kan zijn dat na een systeemcrash of anderszins de programma's een melding geven "Kan niet verbinden met de database".

De oorzaak kan zijn dat het Instellingenbestand niet aanwezig is, of er wordt een verkeerd instellingenbestand gebruikt. Probeer dan eerst met de knop **Wijzigen** in het vak *Ander centraal instellingenbestand gebruiken* of het juiste instellingenbestand te vinden is.

- Als er geen instellingenbestand gevonden wordt, kunt u in het vak **Database toegang aanmaken** een nieuw instellingenbestand aanmaken. Gebruik hiertoe de knop die overeenkomt met het type database dat zich op uw systeem bevind.
- Als er wel een of meer instellingsbestand(en) gevonden worden, zonder dat hierin een goede toegang aanwezig is, kunt u één van die bestanden overschrijven. Gebruik ook hiertoe de knop die overeenkomt met het type database dat zich op uw systeem bevind.

Opstart problemen verhelpen

Verbind Elsevier programma's via ElsevierNetwerk.ini met de database

Nadat u de databasetoegang heeft hersteld of nieuw aangemaakt in ElsevierNetwerk.ini kunt u hiermee de verbindingproblemen voor meerdere programma's tegelijk worden opgelost.

De verwijzing naar ElsevierNetwerk.ini wordt aangepast voor alle programma's die in een bepaalde map of de daaronderliggende mappen zijn geïnstalleerd.

Selecteer het opslaggebied waarin de Elsevier programma's zijn geïnstalleerd.

Bij een standaard installatie is dit **C:\Program Files\Elsevier**

U krijgt nu een lijstje te zien van alle gevonden programma's . Klik op Ok, de bijbehorende inibestanden worden dan bijgewerkt.

Verbind DasRes Herstelmodule met deze database

Het DasRes programma wordt gebruikt voor het terugzetten van een back-up van de database.

Verbind oude Elsevier Software met deze database

Elsevier Software van vóór 2007 slaat de databasetoegang op in Elsevier.Ini in de Windows map.

Deze verbindingknop is alleen nodig indien er geen gebruik wordt gemaakt van ElsevierNetwerk.ini.

3.3 Instellingenbestanden

In dit scherm staan alle .ini bestanden die voor de verschillende jaargangen van Elsevier software nodig kunnen zijn.

Dit zijn:

- A. Lokaal instellingenbestand voor de [huidige gebruiker](#) (ElsevierLokaal.ini)
- B. Lokaal instellingenbestand voor [alle gebruikers](#) (Elsevier.Ini)
- C. Instellingenbestanden ten behoeve van [oudere Elsevier programma's](#)
- D. [Centraal Instellingenbestand](#) (ElsevierNetwerk.ini)

A. Lokaal instellingenbestand voor huidige gebruiker (ElsevierLokaal.ini)

In ElsevierLokaal.**ini** worden enkele persoonlijke instellingen opgeslagen, o.a het opslaggebied van de

printerinstellingen, van uitgenomen aangiften, en de standaard printer. Ook wordt dit bestand gebruikt voor het doorgeven van instellingen tussen de programma's.

Voor het correct functioneren van onze software is het nodig dat de gebruiker lees- en schrijfrechten op dit bestand en de folder waarin dit bestand is opgeslagen heeft.

U kunt kiezen uit drie verschillende systeemfolders om ElsevierLokaal.ini in op te slaan. Standaard is het lokale instellingenbestand opgeslagen in het lokale profiel. Dit impliceert dat dit bestand zowel gebruiker afhankelijk is als computer afhankelijk is en geen onderdeel uitmaakt van het zwervend profiel (roaming profile). Het bestand is onder XP te vinden in een map als:

C:\Documents and Settings\<>Gebruikersnaam>\Local Settings\Application Data\Elsevier\Instellingen

Zwervend profiel

Lokaal instellingen bestand in **zwervend profiel** (roaming profile) of **Mijn Documenten** plaatsen. U kunt er voor kiezen om het lokale instellingenbestand in een andere systeemfolder op te slaan. Klik op de knop **Wijzigen**. *Als deze knop is uitgeschakeld, dient u eerst in te loggen met SA-rechten op de database*

U krijgt de keuze uit:

- Lokaal profiel (Instellingen zijn zowel gebruiker afhankelijk als computer afhankelijk)
- Zwervend profiel (Instellingen zijn gebruiker afhankelijk)
- Mijn Documenten (Instellingen zijn gebruiker afhankelijk)

Deze instelling wordt in ElsevierNetwerk.ini opgeslagen en geldt voor alle gebruikers.

Let op

Deze instelling wordt ondersteund vanaf de programma's jaargang 2009 en recente updates vanaf september 2009 van oudere programma's.

Eerdere programma's en updates werken met het instellingenbestand in Local Settings of Elsevier.ini in de Windows folder.

De al aanwezige gebruikersinstellingen worden bij het wijzigen van de systeem map niet overgenomen in een nieuw ElsevierLokaal.ini bestand.

Nadeel van instellingen in een zwervend profiel kan bijvoorbeeld zijn, dat als de gebruiker met standplaats Amsterdam in Doetichem inlogt en daar iets af gaat drukken, dit in Amsterdam uit de printer komt rollen.

B. Lokaal instellingenbestand voor alle gebruikers (Elsevier.Ini)

In Elsevier.ini worden tijdens de installatie van een programma (standaard) instellingen opgeslagen.

Elsevier.ini is voor normale gebruikers **alleen-lezen**.

Deze instellingen worden overruled door de instellingen in het lokale instellingenbestand voor de huidige gebruiker.

Het bestand is onder XP te vinden in een map als:

C:\Documents and Settings\All Users\Application Data\Elsevier

C. Instellingenbestanden ten behoeve van oudere Elsevier programma's

Deze instellingenbestanden worden gebruikt door de Elsevier programma's van vóór 2007 (met de

naam Elsevier.ini) en in 2007 (daar is de naam ElsevierLokaal.ini).

Het gaat hier om de bestanden

C:\Windows\Elsevier.ini (De Windows map kan anders heten, bijv. onder Vista is de map Windows vervangen door Windows.old) en

C:\Elsevier\Instellingen\ElsevierLokaal.ini (C: kan ook een andere drive zijn).

Een instelling die niet in de andere instellingenbestanden kan worden gevonden wordt ook gezocht in deze bestanden.

Bijwerken

Als u met oudere Elsevier software problemen ondervindt - zoals het vinden van Elsevier Communicatie Module of de toegang tot de database - kunt u met deze knop de instellingen uit de nieuwere instellingenbestanden overnemen in Elsevier.Ini in de Windows map.

D. Centraal Instellingenbestand (ElsevierNetwerk.ini)

ElsevierNetwerk.ini staat op een plaats op het netwerk waar alle gebruikers de inhoud kunnen lezen. Het bevat onder andere de verbidingsgegevens van de database en de locatie van Elsevier Communicatie Module.

De gegevens in het centraal instellingenbestand hebben meestal voorrang boven gegevens uit de lokale instellingenbestanden.

Het centrale instellingenbestand kan ook op een lokale schijf worden geplaatst.

Dit heeft uiteraard alleen zin op stand-alone computers!

Let op

Als het centrale instellingenbestand niet schrijfbaar is, of als u er anderszins onvoldoende rechten op hebt, kunnen de instellingen niet worden gewijzigd.

Wijzigen

Hiermee kunt u een ander centraal instellingenbestand selecteren. Het centrale instellingenbestand bepaalt welke database er wordt gebruikt. Na wijziging van het centrale instellingenbestand wordt daarom het programma afgesloten.

Nieuw

Deze knop kan in 2 situaties gebruikt worden:

1. Op een stand alone pc kunnen verbidingsproblemen met de database worden opgelost door een centraal instellingebestand aan te maken.
2. Als u eerst op één werkstation werkte, en u gaat het werkstation als databaseserver voor ander werkstations gebruiken, kunt u met deze knop een centraal instellingenbestand (ElsevierNetwerk.ini) aanmaken.

In beide gevallen worden de instellingen uit de lokale instellingenbestanden overgenomen in het nieuwe Centrale instellingenbestand.

Het gaat om de verbidingsgegevens met de database alsmede de opslaggebieden van Elsevier Communicatie Module.

Als het niet lukt om hiermee de toegang tot de database werkend te krijgen, ga dan in Elsevier Das Programma naar **Extra / Database toegang** om de [databasetoegang](#) opnieuw aan te maken.

Let op

Als u met ECM Classic werkt en meerdere instanties gebruikt (ECM draait op verschillende computers met verschillende postbussen en verzendgegevens), zult u daarna via menu

Instellingen / Opslaggebieden Elsevier Communicatie Module (in Bas, Cas, VpB, Loon en/of BtW) moeten aangeven voor welke instanties de instellingen in ElsevierNetwerk.ini genegeerd moeten worden (instellen voor huidige gebruiker).

Verbinden met alle Elsevier programma's

Als u hier een vinkje heeft gezet wordt na een klik op **Ok** de verwijzing naar ElsevierNetwerk.ini voor alle programma's aangepast (in alle bestanden <programmanaam>.ini) Als in ElsevierNetwerk.ini de [databasetoegang](#) goed is ingesteld, kunnen verbindingproblemen hiermee in één klap worden opgelost.

De lijst van aan te passen programma's wordt uit de instellingenbestanden gehaald, alsmede samengesteld uit de programmabestanden die in een bepaalde map (en/of de eronder liggende mappen) zijn geïnstalleerd.

U kunt deze map met de knop **Wijzigen** aanpassen.

Als de programma's zich in meerdere (niet onder elkaar liggende) mappen bevinden, wijzig dan het opslaggebied en klik op **Ok**.

Ga weer naar Extra, instellingenbestanden en kies vervolgens een ander opslaggebied en klik op **Ok**.

Overige instellingenbestanden

Instellingen bij het programmabestand (<programmanaam>.ini)

Dit bestand wordt gebruikt voor het opslaan van de lokatie van het centrale Instellingenbestand, het versienummer en de licentiegegevens.

In de meeste gevallen moet u lokale administratorrechten hebben om dit bestand te mogen wijzigen. Daarom worden deze gegevens ook in de andere instellingenbestanden opgenomen.

Dit bestand is vooral van belang bij de eerste keer dat het programma vanaf een ander werkstation wordt gestart, omdat op dat moment de gegevens in de andere instellingenbestanden nog niet aanwezig zijn.

Gebruikers instellingen (alleen database versie)

In de database-versie worden sommige gebruikersinstellingen in de database zelf opgeslagen. Deze instellingen zijn niet zichtbaar als bestanden op uw systeem.

Voorbeelden van deze instellingen zijn onder andere:

- De indeling van het bestandsbeheerscherms voor bestanden in de database
- De lijst van eerder geopende bestanden.

Deze instellingen liggen vast per gebruiker.

Als dezelfde gebruiker op een ander werkstation gaat werken blijven zijn instellingen van kracht. Ieder programma heeft zijn eigen instellingen.

Als u - voor de eerste keer - wisselt tussen BasWin2008 en BasWin2009 of tussen BasWin2009 en CasWin2009 zult u de instellingen opnieuw moeten zetten.

3.4 Gebruikers: MS Access en MSDE SQL Server (Express) met lage beveiliging

[Gegevens van gebruikers](#)

[Wissel gebruiker](#)

[Computernaam](#)

Gegevens van gebruikers

Hier kunt u regelen of bepaalde gebruikers in Bas, Cas of Vpb zichtbaar zijn bij toewijzing als

Assistent, Accordant of - bij de Aangifte status - als "Toegewezen aan".

Dit kan om twee redenen nodig zijn:

- De gebruiker is uit dienst
- Bij vervanging of naamswijziging van een computer. Een gebruiker wordt in de Else4Cas database automatisch aangemaakt als Bas, Cas of Vpb voor de eerste keer wordt opgestart: op basis van de computernaam. Als een computer een andere naam krijgt, wordt dus - in de database - een nieuwe gebruiker aangemaakt, zodat één persoon er dan twee keer in voorkomt. Een aldus "in onbruik geraakte" gebruiker kan dan gemarkeerd worden als "uit dienst" in het vak **Gegevens van gebruikers** met de knop **Aanpassen**.

Wissel gebruiker

Met dit onderdeel kunt u groepsgewijs de Assistent, Accordant en "Toegewezen aan (bij aangiftetaak") veranderen.

Dit kan in de volgende gevallen nodig zijn:

- Een medewerker is niet meer in dienst, een huidige medewerker neemt diens klanten over en wil met eigen naam als assistent of accordant vermeld staan, bij alle betreffende klanten. Dit kan per klant één voor één in bijv. CasWin aangepast worden, maar dit is een tijdrovend karwij. In dit onderdeel worden - met één druk op de knop - alle betreffende klanten aan de huidige medewerker toegekend. De niet meer in dienst zijnde medewerker dient u eerst te markeren als "voormalige gebruiker" met de knop op het tabblad **Gebruikers**.
- Als de [computernaam](#) van een gebruiker verandert, bijv. door vervanging de computer of na opnieuw formateren en inrichten van de harde schijf. Als een computernaam nog niet in de gebruikerslijst voorkomt wordt deze bij opstarten van Bas/Cas of Vpb toegevoegd. Waardoor deze gebruiker dan met twee namen in de gebruikerslijst voorkomt.

De niet meer geldige gebruiker dient u eerst te markeren als "voormalige gebruiker" met de gelijknamige knop op het tabblad **Gebruikers**.

let op

Met dit onderdeel worden de klantrecords voor alle jaren aangepast.

Computernaam

De naam van een computer is in bijvoorbeeld Windows XP te zien via het Windows menu Start/Configuratiescherm/Systeem, ga daar naar tabblad **Computernaam**.

3.5 Kantoren

In één Else4Cas database kunnen alle klanten in één kantoor zitten, maar ook in groepjes in meerdere (of vele) kantoren.

Databasetechnisch gezien is er geen maximum aan het aantal kantoren.

Bij aanmaak van een lege database wordt er één kantoor aangemaakt, dit heet: "Uw (standaard) kantoor naam". Het Beconnummer daarvan is leeg.

Als u met één kantoor werkt, moet u één keer op de knop **Bewerken** en vervolgens **Wijzig gegevens** geklikt hebben om "Uw (standaard) kantoor naam" te veranderen in uw echte kantoor naam en om het Beconnummer in te vullen.

Als u met meerdere kantoren werkt, maakt u het eerste kantoor ook aan met de knop **Bewerken** en de knop **Wijzig gegevens**. Daarna maakt u de overige kantoren aan via knop **Bewerken** en de knop **Nieuw kantoor**.

Gebruikerskantoor en klantkantoor

In het Cas, Bas en Vpb Programma worden de kantoren op 2 manieren gebruikt:

- Als kantoor van de gebruiker (gebruikerskantoor).
- Als kantoor van de klant (klantkantoor).

Beide kantoren zijn belangrijk, zij worden meegezonden in de aangiften, uitstelaanvraag, schatting en EKA bestellingen.

Gebruikers kunnen zelf hun gebruikerskantoor kiezen in het Cas, Bas en/of Vpb Programma via Menu "Instellingen/(Huidige) Gebruiker" aldaar. Als een gebruiker één van die programma's opstart, wordt automatisch het kantoor geselecteerd dat bij hem/haar hoort. Als deze gebruiker een nieuwe klant en/of aangifte aanmaakt, wordt zijn/haar gebruikers kantoor ook toegekend aan die klant

In DasWin zijn alle gebruikerskantoren te zien en te veranderen. Ga naar tabblad **Gebruikers** en klik - in het vak **Gegevens van gebruikers** - op de knop **Aanpassen** . Klik vervolgens op de knop **Wijzig gegevens**.

Let op

Stel de gebruiker op de hoogte als u het gebruikerskantoor verandert,

Als u met meerdere kantoren werkt, kunt u in Bas, Cas, Vpb het klantkantoor - per klant - controleren/aanpassen:

- In CasWin dubbelklikt u op tabblad **Klantenlijst** op een klant, het schermje "Persoonlijke gegevens" (IB klanten) c.q. "Bedrijfsgegevens" (Vpb klanten) verschijnt. Op de tweede regel van boven staat het klantkantoor. In Cas is op tabblad **Klantenlijst** in het overzicht kolomsgewijs het Klantkantoor/BeconNummer te zien. (Als in Cas de kolom "Beconnummer" niet in beeld is: rechtsklik op het overzicht en klik op "Kolommen kiezen".)
- In Bas wordt hetzelfde scherm opgeroepen op tabblad **Persoon** met de knop Wijzigen.
- In Vpb idem op tabblad **Vaste gegevens**.

3.6 Reparatie en conversie

[Comprimeren](#)

[Reparatie van een MS Access database](#)

[Migratie van MS Access naar MSDE/SQL Server \(Express\)](#)

Comprimeren

Microsoft raad aan om een MS Access database bij intensief gebruik minstens één maal per week te comprimeren om beschadigingen te voorkomen. Dit kan in Office MS Access via menu **Extra/Database hulpprogramma's/Database comprimeren en herstellen**. Voor het geval u niet beschikt over Office MS Access hebben wij dit onderdeel ingebouwd in DasWin.

Noodreparatie 2

Bij intensief gebruik in een netwerkomgeving is gebleken dat MS Access databases beschadigd kunnen raken. De beschadiging zit dan meestal in één of twee records in één of twee tabellen. In de beschadigde records zijn een aantal velden gevuld met onleesbare tekens, terwijl de verplichte velden leeg zijn. De overige duizenden records zijn nog wel in orde.

Omdat in de beschadigde records het (zelfophogende) indexveld leeg is, is door MS Access de gehele index verwijderd, evenals de 'integriteits-bescherming' (constraints). Constraints beschermen de '1 op meer' relaties met andere tabellen.

Dit kan leiden tot de meest onverwachte en onbegrijpelijke foutmeldingen in de programma's p.s. Integriteitsbescherming kan ook 'weduwen en wezen bescherming' genoemd worden.

Met de knop **Aanmaken** worden beschadigde records verwijderd en de indexen, relaties en integriteitsbescherming opnieuw aangebracht.

Dit type beschadiging is - naar onze ervaring - in MSDE/SQL Server (Express) tot nu toe niet opgetreden.

Daarom raden wij aan - na reparatie van een beschadigde MS Access database - te migreren naar SQL Server (Express).

Dit kan binnen DasWin met de knop [Migreren](#) op tabblad **Back-up** in het vak **Database migreren naar SQL Server (Express)**.

Migratie van een database van MS Access naar MSDE/SQL Server (Express)

Migratie kan op twee manieren:

1. Met de knop [Migreren](#) op tabblad **Back-up** in het vak **Database migreren naar SQL Server (Express)** (de aanbevolen methode).

Zie voor **details** de handleiding **Elsevier Database.doc/.pdf**. U kunt deze downloaden van onze site:

[http://www.elsevierfiscaal.nl/productserviceoverzicht/id1101-5715/id/5715/handleiding-elsevier-centrale-klantendatabase-\(elsevier-database\).html](http://www.elsevierfiscaal.nl/productserviceoverzicht/id1101-5715/id/5715/handleiding-elsevier-centrale-klantendatabase-(elsevier-database).html)

2. Als Migreren niet lukt is er als laatste redmiddel de meer omslachtige [Export/Import](#) methode op tabblad **Back-up**. Deze methode wordt vooral gebruikt voor samenvoegen van databases. Hier is kennis van systeembeheer vereist. Werkt u met een netwerk, dan dienen alle volgende handelingen OP DE SERVER te worden uitgevoerd:

- Uitgangssituatie: DasWin en ECM zijn verbonden met de MS Access database.
- Als u ECM database gebruikt: Maak in ECM eerst een back-up van de certificaten en exporteer daarna de gegevens naar ECM Classic formaat. Deze volgorde is belangrijk !!
- Sluit ECM en start DasWin op.
- Exporteer de inhoud met de knop "Exporteren" op tabblad Back-up.
- Sluit DasWin af.
- Maak een nieuwe, lege SQL database aan met onze cd-rom. Met **LAGE SQL** beveiliging. (Na migratie en succesvolle testperiode kan eventueel naar Hoge beveiliging overgestapt worden.)
- Start DasWin. Als het goed is, is DasWin nu verbonden met de SQL database. Zo niet, ga in DasWin naar menu Extra/Database toegang, klik op de knop SQL Server (Express) en maak een nieuw bestand ElsevierNetwerk.Ini aan. Sluit DasWin af en start opnieuw.
- Importeer de gegevens met de knop "Importeren" op tabblad Back-up.
- Controleer of de aangiften in BasWin/VpbWin te openen zijn (toets **F2**) en open CasWin.
- Start ECM en importeer de ECM Classic gegevens.

Aandachtspunten bij Export/Import

- Aangiften van BasWin2004 en BasWin2005 worden NIET automatisch geïmporteerd:
- Aangiften van BasWin2004 en BasWin2005 worden bij importeren NIET opgenomen in de database. Deze dient u zelf te importeren - in de BAS Programma's van die jaren - via menu Bestand/Converteren/Uit BasWin"Programma jaar" Classic.
De aangiften BasWin2004 staan standaard in de map\BasWin2004
De aangiften BasWin2005 staan standaard in de map\BasWin2005
- Na import zijn Aangiften van BasWin2006 en BasWin2007 alleen te openen met de nieuwste versie van BasWin2006 (3.3) en Baswin2007 (2.1).

Let op

Op Windows Vista (en hoger) is een MSDE installatie (meestal) niet mogelijk. In dat geval kunt u de (gratis) SQL Express 2005 32 bit installeren vanaf onze cd-rom.

SQL Express installers (2005 en 2008, 32 bit en 64 bit) zijn ook te downloaden van de site van Microsoft. Let bij installatie wel op dat u kiest voor een "Benoemd exemplaar" met als Verificatiemodus "Gemengde modus".

4 Migratie

4.1 Database kopiëren naar nieuw systeem vanuit DAS

Een MSDE of SQL Server (Express) database kan naar een nieuwe pc of server gekopieerd worden, door kopiëren van de fysieke databasebestanden.

Die bevinden zich standaard in een submap van **C:\Program Files\Microsoft SQL Server**

Dit lukt echter alleen als:

1. De fysieke bestanden **ontkoppeld** en **gekoppeld** worden (**ge-detached** en **ge-attached**):
(aanbevolen)
2. De SQL **service** gestopt is (niet aanbevolen)

De eerste methode is ingebouwd in DasWin versie 4.3 en hoger en is veel makkelijker en sneller dan de 1e methode.

Mocht de 1e methode onverhoopt niet lukken, dan kunt u de meer ingewikkelde met Microsoft tools gebruiken (zie [Database kopiëren met Microsoft tools](#))

Database kopiëren naar nieuw systeem vanuit DAS

A. Op het oude systeem

Start op het oude systeem DasWin versie 4.3 (of hoger) en ga naar menu **Extra/ Databasetoegang** en klik op de knop **Ontkoppel / Koppel**:



In het scherm dat verschijnt kunt u de database **ontkoppelen**:



Als u op de knop **Detach database** klikt, verschijnt een “mappen kiezer”. U kunt daarin aangeven, waarheen de bestanden gekopieerd moeten worden. Dit kan een usb stick zijn of een (netwerk)schijf.

Wacht tot de bestanden naar de door u gekozen plek gekopieerd zijn.

B. Op het nieuwe systeem

Start op het nieuwe systeem Daswin versie 3.4 (of hoger) en ga naar menu **Extra/Databasetoegang** en klik op de knop **Ontkoppel / Koppel**:

Als DasWin op het nieuwe systeem al verbonden is met een (lege) Else4Cas database, dient u die in eerst te ontkoppelen (**Detach database**).

Let op!

DIE bestanden hoeft u NIET te kopiëren, die zijn hoogstwaarschijnlijk leeg. U ziet dit aan de grootte. Een lege database is plm. 1 Mb groot)

Start DasWin opnieuw,

- ga naar menu **Extra/Databasetoegang**
- klik op **Ontkoppel / Koppel**
- klik op **Attach database**.
- Zoek de (SQL) Server, en typ een SA login en wachtwoord.



Let op!

Er verschijnt een mappenzoeker, die aangeeft waar de SQL Server de fysieke bestanden verwacht.

Schrijf deze map op en klik op **Annuleren!**

Kopieer **NU** de bestanden van het oude systeem naar het nieuwe Systeem, naar de map die u zojuist opgeschreven heeft.

Klik nogmaals op **Attach database**, controleer de map, klik op het bestand en klik op **OK**.

Uw data zijn nu beschikbaar op het nieuwe systeem!

4.2 Database kopiëren naar nieuw systeem met Microsoft tools

Niet aanbevolen, maar bruikbaar als de in Das ingebouwde methode (aanbevolen) onverhoopt niet werkt.

Zie [Database kopiëren naar nieuw systeem vanuit DAS](#)

Een SQL (Express) of MSDE database kopiëren

Op de NIEUWE (server) machine dient aanwezig te zijn:

- Een **MSDE** of **SQL Server (Express)**
- De **SQL Server Management Studio (SSMS) (Express)**. (SSMSE is gratis te downloaden van de site van Microsoft: zie [punt 4](#) hieronder)

MSDE of SQL 2000: er staat er een icoontje op de windows taakbalk (zie punt 3)

SQL 2005 of 2008: er is een menu item **Start/Programma's/Microsoft SQL Server (2005/2008)**

1 – Als op de nieuwe machine al een **MSDE of SQL Server** aanwezig is, ga verder met **punt 2**.

Als er **GEEN MSDE of SQL Server** aanwezig is, stop de nieuwste cd-rom van BasWin, CasWin of VpbWin in de nieuwe machine.

Dubbelklik in de Windows Verkenner op **Setup.Exe**.

Klik op de knop **Elsevier Centrale Klantendatabase installeren** en volg alle stappen voor **SQL Express**.

Daarbij wordt een SQL Express Server aangemaakt – genaamd CASEXP – en een nieuwe, lege database – genaamd Else4Cas.

Let op!

De database moet met het zelfde beveiligingstype worden aangemaakt als op de oude machine.

Zie in DasWin op de oude machine bij **tabblad Aanmelden** (Hoge- of NT beveiliging na inloggen) c.q. **tabblad Database info** (Lage SQL beveiliging).

2 – De fysieke bestanden heten Else4Cas.Mdf en Else4Cas_Log.Ldf

De mappen – waarin de bestanden standaard staan – zijn:

- Op de oude pc/machine: C:\Program Files\Microsoft SQL Server\(\MSSQL.X)\MSSQL\Data
 - Op de nieuwe machine: C:\Program Files\Microsoft SQL Server\(\MSSQL.X)\MSSQL\Data
- Hierbij is .X een nummer, beginnend met .1

(Het kunnen (iets) ander mappen zijn:

- MSDE: C:\Program Files\Microsoft SQL Server\MSSQL\$CASMSDE\Data
- SQL 2000: laat dan MSSQL.X weg
- SQL 2000 en een "genaamd exemplaar": laat MSSQL.X weg, de map MSSQL heet dan MSSQL\$<Exemplaarnaam>

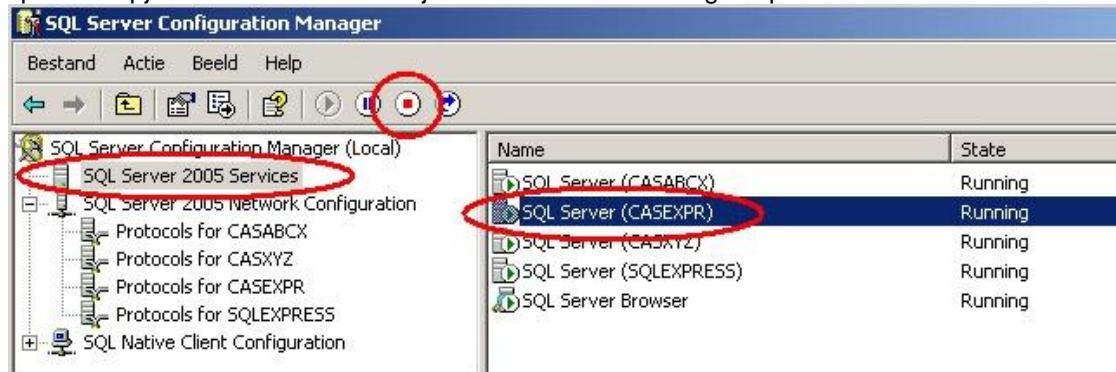
- SQL 2005 of SQL 2008 werken altijd met MSSQL.X.)

3 - De bestanden zijn alleen te kopiëren als de SQL Service op de **OUDE** machine **gestopt** is:

- MSDE/SQL 2000: met het SQL Server icoontje, rechts onder op de taakbalk.
Dubbelklik op het icoontje, **selecteer de juiste server** (in geval van MSDE: \\...\CASMSDE) en klik op Stoppen.



- SQL2005/2008 (Express): Ga naar Windows menu "Start/(Alle) programma's/Microsoft SQL Server 2005 (of 2008)/Configuration tools/Configuration Manager".
Klik links op SQL server 2005 Services, klik rechts op SQL Server (CASEXP) en klik boven op het knopje met het rode vierkantje. De Service wordt nu gestopt:



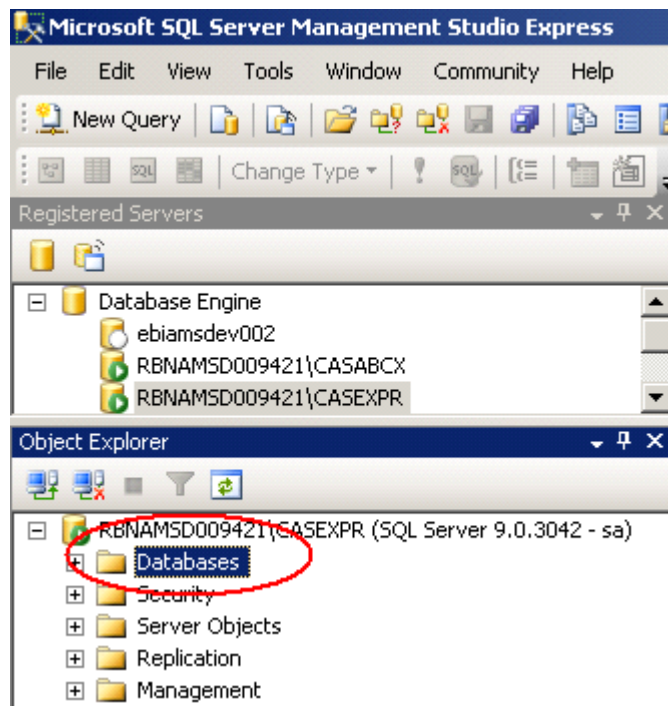
4 – Kijk op de **NIEUWE** machine in menu **Start/(Alle) Programma's/Microsoft SQL Server 2005 (of 2008)** of **SQL Server Management Studio (Express)** (SSMS(E)) geïnstalleerd is.

Zo niet, de Express versie is gratis te downloaden en te installeren:

<http://www.microsoft.com/downloads/details.aspx?FamilyId=C243A5AE-4BD1-4E3D-94B8-5A0F62BF7796&displaylang=en>

Start SSMS(E) en zet de SQL Server (Express) in de **Object Explorer**.

Dubbelklik in **Registered Servers** op de betreffende SQL Server en log in als SA:



Als de nieuwe SQL Express met onze cd-rom is aangemaakt bevat deze al **een lege Else4Cas database**.

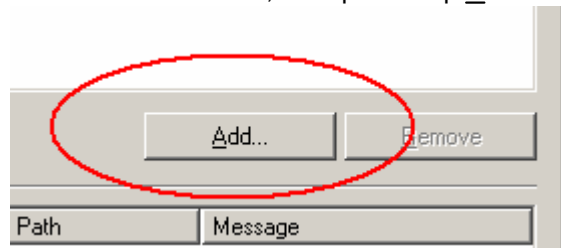
Zoek in de Windows Verkenner de precieze map op waar het bestand Else4Cas.Mdf staat (Zie punt 2 op de vorige bladzijde) en schrijf deze op.

Verwijder nu in SSMSE – in de Object Explorer – de Else4Cas database. (Klik op het plusje voor **Databases**, selecteer **Else4Cas**, druk op de Delete toets en klik op **OK**.)

5 – Kopieer nu de fysieke bestanden. (Voor de mappen: zie **punt 2** hierboven).

Rechtsklik in de **Object Explorer** op **Databases** en kies **Attach**.

In het **Attach scherm**, klik op de knop **Add...**



Selecteer het **Els4Cas.Mdf** bestand, klik op **OK** en nogmaals op **OK**.

De database is nu actief in de nieuwe SQL Server (Express).

4.3 Elsevier software kopiëren naar een nieuw systeem

[Elsevier software kopiëren naar een nieuw systeem](#)

Eens in de zoveel jaar is uw hardware toe aan vervanging. U wilt dan de database en de programma's op een niet ál te tijdrovende manier kopiëren naar de nieuwe pc of server.

Omdat op het oude systeem (meestal) met de laatste updates van de programma's gewerkt wordt, is het efficiënter om de programma mappen in één keer te kopiëren naar het nieuwe systeem, dan opnieuw installeren van alle 1.0 versies om die vervolgens één voor één te updaten.

De aanbevolen methode is: kopieer eerst de database en daarna de programma's

a – MS Access op het oude systeem:

Als op het oude systeem MS Access gebruikt wordt, adviseren wij dringend die op het nieuwe systeem om te zetten naar SQL Server (Express):

- Als er nog geen SQL Server (Express) op het nieuwe systeem aanwezig is, installeer deze. (Een SQL Express Server kunt u aanmaken met onze cd-rom)
- Kopieer het bestand Else4Cas.Mdb naar een map op het nieuwe systeem.
- Download de nieuwste versie van DasWin van onze site en installeer deze op het nieuwe systeem.
- Start met de Windows Verkenner het programma **Else4DMT.exe**, dit staat in de map van **Daswin.Exe**
- Met **Else4DMT.exe** migreert u de MS Access database naar SQL Server (Express)
- Ga verder met **b** – maar sla de stappen 1 t/m 3 over en ga verder met **stap 4**

b – MSDE/SQL Server (Express) op het oude systeem:

Stap 1: Op de NIEUWE server machine dient een SQL Server (Express) aanwezig te zijn.

A. De nieuwe machine heeft nog geen SQL Server (Express):

U kunt met de cd rom van Bas, Cas of Vpb een SQL Server Express aanmaken, genaamd CASEXP:

- Start Setup.Exe, en klik op de knop "Elsevier Centrale Klantendatabase installeren".
- Klik in het scherm "Database type" op "SQL Express" en op "Volgende".
- Als er nog geen CASEXP aanwezig is, wordt deze automatisch aangemaakt.

Nadat de CASEXP server is aangemaakt, wordt een wizard opgestart, waarmee u een lege Else4Cas database kunt aanmaken. Het aldaar gevraagde SA wachtwoord is **Cas_2009**

B. De nieuwe machine heeft al een SQL Server (Express)

Maak via Setup.Exe, knop "Elsevier Centrale Klantendatabase installeren" een lege Else4Cas database aan, kies in het scherm "Database type" voor "SQL Express" of "SQL Server".

In de laatste stap van deze de wizard wordt een correct ElsevierNetwerk.Ini bestand aangemaakt.

De lege database kunt u vervolgens overschrijven met de database van de oude machine (zie stap 2).

Stap 2: Kopieer de fysieke database bestanden van de oude machine naar de nieuwe machine en "attach" de gekopieerde database in de nieuwe (CASEXP) server.

Zie [Database kopiëren naar nieuw systeem](#)

Stap 3: (Als dit nog niet gebeurd is) installeer de nieuwste versie van DasWin (versie 4.1 of hoger) op de nieuwe server.

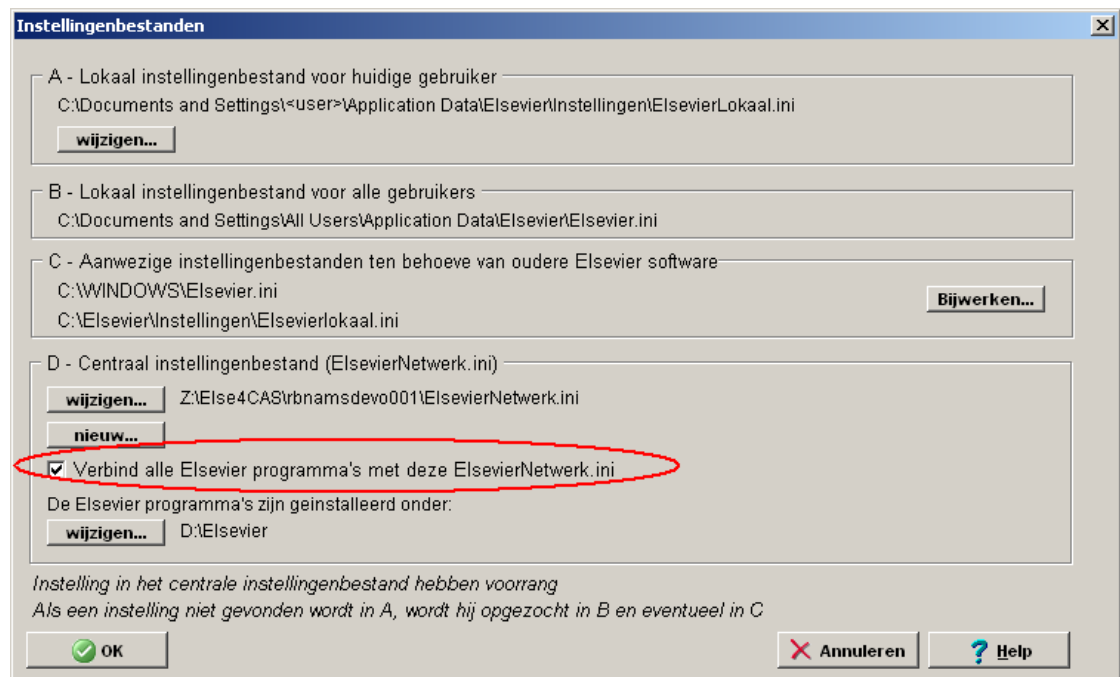
Stap 4: Kopieer de programma's van de oude naar de nieuwe server machine, bijv. BasWin2005.Exe, VpbWin2005.Exe t/m BasWin2010.Exe enz.

Als consequent geïnstalleerd is, staan de .Exe bestanden in mappen onder 1 hoofdmap. Vanaf 2006 is dat standaard C:\Program Files\Elsevier\
Programma's van 2005 en ouder staan standaard onder C:\Elsevier

Stap 5: Start DasWin versie 4.1 (of hoger) op de nieuwe server en controleer dat met de juiste database verbonden is. U ziet dit in de statusbalk, onderin het DAS programma:



Ga naar menu **Extra/Instellingenbestanden**:



Zet in vak **D – Centraal instellingbestand (ElsevierNetwerk.Ini)** een vinkje bij **Verbind deze ElsevierNetwerk.Ini met alle Elsevier programma's**.

Er verschijnt een knop **Wijzigen**. Kies hiermee indien nodig een ander map.

Bij klikken op OK worden IN alle .Ini bestanden de verwijzing naar ElsevierNetwerk.Ini gelijkgeschakeld.

Hierna moeten alle programma's bij opstarten met de juiste database verbonden zijn.