

**ELSEVIER**

Financieel en  
Fiscaal

# **HANDLEIDING ELSEVIER CENTRALE KLANTENDATABASE**

## Inhoud

Inleiding .....	4
Helpdesk .....	6
Elsevier Centrale Klantendatabase .....	7
Verschillende database typen.....	7
SQL Express .....	8
SQL Server.....	8
MSDE .....	8
MS Access .....	9
Installatie van de database .....	9
SQL Express .....	10
SQL Server.....	11
MSDE .....	11
MS Access .....	11
Beveiliging .....	12
Verwijderen van de database .....	14
Elsevier DAS Programma.....	15
Kantoorgegevens .....	15
Back-ups maken.....	17
Back-upbestanden terugzetten .....	17
Database verwijderen.....	17
MSDE of SQL Server (Express) met hoge SQL-beveiliging of Windows NT-beveiliging.....	18
Kantoorgegevens .....	18
Toegangsrechten .....	18
Gebruikersrollen .....	18
Documentgroepen en gebruikers toevoegen .....	19
Overige functies op de tabbladen Documentgroep en Gebruikers .....	20
Documenten verplaatsen tussen documentgroepen .....	21
CAS Operators .....	23
Online updatecheck .....	24
Bijlage 1: Het Setup-scherm.....	25
Bijlage 2: Problemen oplossen .....	26
Problemen bij installatie of bij opstarten .....	26
Drive-mappings.....	26
Melding "Kan niet verbinden met de database" .....	27
Van werken met meerdere databases naar één database.....	31
Overbodige databases verwijderen .....	31
Foutmelding "Field not found" bij opstarten na installatie van een update .....	31
Onverklaarbare fouten bij gebruik van een MS Access-database.....	33
Bijlage 3: Gedeelde map aanmaken in een peer-to-peer netwerk.....	34
Bijlage 4: Conversie van Classic naar Database .....	35
Conversie bij gebruik van BAS, CAS, BTW en/of VPB Programma .....	35
Dubbele NAW-gegevens.....	35
Conversie in CAS Programma.....	36
Kantoornaam en beconnummer controleren.....	36
Converteren in CasWin Database.....	36
Converteren na installatie ECM Database .....	37
Maak eventueel documentgroepen aan met DAS .....	37
Installeren ECM databaseversie .....	37
Bijlage 5: MS Access database migreren naar een SQL Server (Express) database.....	39
Elsevier Database Migratie Tool.....	39
Migratie Access - SQL in kort bestek.....	40
De migratiestappen in detail: .....	40
A Installeren van SQL.....	40
B Download en installeer Elsevier DAS Programma versie 4.1 of hoger .....	41
C Zorg ervoor dat de Access database niet in gebruik is .....	41
D Kopieer de Access database naar de fileserver waarop SQL staat .....	41
E Start Das vanaf de fileserver waarop SQL staat .....	41
F Migratiewizard.....	42

1 Aanmelden op SQL Server of SQL Express .....	42
2 Verwijderen bestaande Else4Cas database onder SQL .....	44
3.1 Back-up maken van de Access database .....	46
3.2 Comprimeren en herstellen van de huidige Access database .....	48
3.3 De uiteindelijke migratie .....	49
Vragen bij migratie .....	52
Bijlage 6: Databases integreren (via bestanden op schijf) .....	54
Werkwijze bij Export/Import.....	54
Bijlage 7: Omzetten Lage beveiliging naar Hoge SQL/NT .....	55
Bijlage 8: Afsplitsen/samenvoegen deel van een database .....	56
Bijlage 9: Elsevier software kopiëren naar nieuw systeem .....	57
Bijlage 10: MSDE/SQL (Express) database kopiëren .....	60
Ontkoppelen/Koppelen (Detachen/Attachen) met DasWin .....	61
Uw data zijn nu beschikbaar op het nieuwe systeem! .....	62
Ontkoppelen/Koppelen met Microsoft beheersprogramma's .....	63
Register .....	65

## Inleiding

Bij een meer efficiënte kantoorpraktijk hoort in de eerste plaats een optimale koppeling van gegevens. Eenmalige invoer van persoonsgegevens, te gebruiken in alle fiscale modules, een centraal klantenadministratiesysteem, het volgen van het aangifteproces, de workflow.

Voor die optimale koppeling tussen de verschillende onderdelen van onze aangifteprogramma's ontwikkelden wij Database-versies van onze programma's waarin de klantgegevens centraal staan. Aangiften, verzendbestanden, elektronische kopieën van aanslagen én uitstelgegevens enz. zijn documenten die aan een klant worden gerelateerd. Statusinformatie over het aangifteproces wordt in de database opgenomen.

Dat is een fundamenteel andere werkwijze dan werken met de 'Classic-versies', die gegevens in losse bestanden opslaan. Het aantal mogelijkheden neemt toe, het aantal keuzes eveneens. U kunt bijvoorbeeld kiezen tussen enkele verschillende databasetypes, en de voor uw organisatie meest geschikte vorm selecteren. Dit document beschrijft die keuzes, de mogelijkheden en de gevolgen én de (eenmalige) installatie en configuratie van de database.

### Classic én Database

De Classic-versie, die aangiften opslaat in losse bestanden, blijft ook na installatie van een Database-versie beschikbaar.

De Classic-versie is geschikt voor:

- de zeer kleine aangiftepraktijk
- enkele aangiften die u niet in een centrale database wilt opslaan
- voor het gebruik op een laptop waarop u onderweg aangiften kunt bewerken die u uit een centrale database heeft uitgenomen en die u later weer terugplaatst in de database.

U kunt tijdens het aangifteproces overstappen naar de databasevariant. Aangiften die u bijvoorbeeld met de Classic-versie van BasWin2010 maakt, kunt u altijd opnemen in de database. Ook de omgekeerde weg is mogelijk. Aangiften die u met de Database-versie van BasWin2010 maakt, kunt u 'uitnemen' (de aangifte wordt als uitgenomen gemarkeerd in de database) en bewerken met de Classic-versie.

De Database-versies bieden aanzienlijk meer technische functionaliteiten dan de Classic-versies, zoals het bijhouden van de workflow (BasWin), het ontvangen van EKA's en het maken van selecties en workflowrapportages (CasWin), de archivering en raadpleging van verzendbestanden (ECM).

Database-versies zijn beschikbaar voor de volgende (inhoudelijke) modules van Elsevier: BasWin (IB), VpbWin (VPB), CasWin (Uitstel, workflow, voorlopige aanslagen en EKA's), Elsevier Communicatie Module (ECM, verzending, bewaren van verzendbestanden en archivering), BtwWin (BTW-aangiften en opgaven ICP).

Eka's, workflow en archivering van verzendbestanden wordt niet ondersteund door de Classic-versies van de programma's. BasWin, VpbWin en BtwWin kunnen eventueel naast elkaar in Classic- en Database-versie worden gebruikt. Voor CasWin en ECM geldt dit niet.

**Elsevier Communicatie Module** is in Classic- én Databaseversie beschikbaar, maar dit programma is niet geschikt om afwisselend in Classic- en Databaseversie te gebruiken. Gebruik de Classic-versie dus niet meer nadat u bent overgegaan naar de Database-versie (dit met name in verband met betere opslag van certificaten, verzendbestanden, retourberichten). De Database-versie van Elsevier Communicatie Module kan overigens nog wel gebruikmaken van door de Classic-versie klaargezette verzendbestanden.

### Overstappen

Beginnen met – of overstappen naar – de databaseversie gaat in 2 stappen:

- Installeer éénmalig de database. Er is één database voor alle jaren en alle programma's.
- Installeer de databaseversie van de programma's.
- Vul de database met gegevens

## Databasetypes

U kunt tijdens installatie van de database kiezen uit vier verschillende types, waarvan er drie qua formaat sterk op elkaar lijken:

### MS Access

MS Access is het eenvoudigste type database, dat ook door verschillende Microsoft toepassingen zoals Outlook wordt gebruikt en waarvan de besturingssoftware standaard op de PC aanwezig is. MS Access kan dus meteen worden gebruikt maar is alleen geschikt voor stand alone gebruik voor beperkte tijd, MS Access wordt na 1 à 2 jaar instabiel en vereist handmatig onderhoud.

### MSDE, SQL Server Express en SQL Server

Bij gebruik op een netwerk met meerdere gebruikers zijn de andere types (met name SQL Server en SQL Server Express) geschikt. Deze databases zijn stabiel en bieden meer mogelijkheden dan MS Access, zoals een back-up en restore interface, het toekennen van rollen en rechten aan gebruikers (hoge beveiliging) en meer opslagruimte.

SQL Server (Express) wordt meestal niet met uw besturingsstelsel uitgeleverd. Het kan dus nodig zijn om de hierbij horende besturingssoftware, de "database server", eenmalig te installeren. In dit document leggen we de verschillen nader uit.

MSDE is een verouderend type en ook MS Access lijkt langzamerhand minder geschikt voor professioneel gebruik. Het is mogelijk om vrij eenvoudig te migreren van MS Access of MSDE naar SQL Server (Express). Zie bijlage 5: [Database migratie](#) aan het einde van deze handleiding:

Bij installatie en configuratie van onze database programma's komen globaal gezien de volgende stappen aan de orde (voor details verwijzen we naar de hoofdstukken hierna, met name Bijlage 4):

## 1. Installatie en configuratie van de database

Als u met meerdere werkstations gaat werken staat de database uiteraard centraal. Lees goed de informatie over de verschillende typen database en soorten beveiliging. In MSDE/SQL Server (Express) kunt u delen van de database afschermen voor verschillende gebruikers.

De centrale database hoeft maar éénmaal te worden geïnstalleerd. Die ene database wordt dus gebruikt voor meerdere jaren en door alle programma's. Ook de software (BasWin, VpbWin etc) installeert u – i.v.m. koppelingen en onderhoud – centraal op het netwerk.

Installatie van database of software op een stand-alone pc is ook mogelijk.

Installatie van verschillende databases en/of software op meerdere pc's in een netwerk is technisch mogelijk, maar af te raden en tegen de geest van het gebruik van een database.

### 1a. Kantoorgegevens invoeren

Voor het aanmaken, toevoegen, wijzigen en eventueel verwijderen van kantoren is Elsevier DAS<sup>1</sup> Programma (DasWin) nodig. Op de cd-rom van BasWin, VpbWin en CasWin staat de op dat moment nieuwste versie van DasWin. Op [www.elsevierfiscaal.nl](http://www.elsevierfiscaal.nl) is DasWin te downloaden.

DasWin dient geïnstalleerd te zijn en te worden opgestart op die computer (netwerkserver) waar ook de database is geïnstalleerd.

### 1b. Rechten instellen

Als u kiest voor SQL Server (Express) kunt u desgewenst direct na installatie van de database toegangsrechten instellen (gebruikers aanmaken e.d.) met Elsevier DAS Programma.

## 2. Installatie van het inhoudelijke programma

Na de eenmalige installatie van de database kunnen de inhoudelijke programma's (bijv. BasWin2009, BasWin2010 enz.) worden geïnstalleerd. Het is sterk aan te raden de programma's op een centrale server te installeren en ervoor te zorgen dat de verschillende werkstations van deze software gebruik maken door de werkstations vervolgens "aan te melden" (zie stap 3).

U kunt eventueel overwegen om de programma's op elk werkstation te installeren, bijvoorbeeld als u een traag netwerk heeft. In het laatste geval slaat u stap 3 over. De koppeling met de database wordt

---

<sup>1</sup> Voluit Database Administratie Systeem.

echter gelegd vanaf de positie van de inhoudelijke programma's (via ini-bestanden) en verspreiding hiervan kan later onderhoud problematiseren.

### 3. Aanmelding werkstations

Nadat database en inhoudelijke programma's centraal zijn geïnstalleerd kunt u andere werkstations aanmelden. U kunt daarvoor de Setup.Exe van het inhoudelijke programma (bijv. BasWin2009) op die werkstations nogmaals opstarten maar dan alleen kiezen voor "Werkstation aanmelden".

### 4. Laptopinstallatie

U kunt desgewenst de Classic-versies van het inhoudelijke programma's (ook) op een laptop installeren. Met de databaseversie neemt u aangiften uit, met de Classic-versie kunt u die aangifte dan bewerken zonder de database.

### 5. Het vullen van de database

Dit gaat met behulp van import- en converteerfuncties in de inhoudelijke programma's. Bijvoorbeeld met aangiften die met BasWin2009 Classic of BtwWin2009 (bestond alleen in Classic-versie) zijn gemaakt. En natuurlijk kunt u de database vullen door klanten handmatig toe te voegen en nieuwe aangiften te maken.

### 6. De overgang naar ECM database

Installeer ook ECM databaseversie. Na opstarten zal alle aanwezige verzendinformatie ook in de database worden opgeslagen. Zie voor details Bijlage 4: Conversie van Classic naar Database.

#### Waarschuwing

Het zelf wijzigen van tabellen of veldnamen is ten sterkste af te raden. Ook het rechtstreeks wijzigen van bepaalde gegevens in de klantendatabase (sofinummers en geboortedata) kan storingen veroorzaken.

#### Let op!

Dit document is een 'working document' en zal regelmatig worden aangevuld. Kijk voor nieuwe versies en updates regelmatig op [www.elsevierfiscaal.nl](http://www.elsevierfiscaal.nl) – ook te bereiken via de optie *Help* in het menu van de programma's.

## Helpdesk

Heeft u na het lezen van deze handleiding nog vragen of opmerkingen, neem dan contact op met onze helpdesk:

Reed Business Technische Service Desk

E-mail: [tsd@reedbusiness.nl](mailto:tsd@reedbusiness.nl)

Telefoon: 0314 - 348356, op werkdagen van 09.00 tot 17.00 uur (locaal tarief)

Stuur uw vragen of opmerkingen bij voorkeur per e-mail en dan ook nog vanuit het programma waarmee u problemen hebt (onder Help/Helpdesk e-mailen). In de mail worden dan namelijk allerlei technische gegevens meegestuurd.

## Elsevier Centrale Klantendatabase

Elsevier Centrale Klantendatabase is bedoeld voor gegevensopslag voor de professionele Elsevier Fiscale Software: BAS, CAS, VPB en BTW Programma en voor opslag van verzendinformatie en retourberichten van de Belastingdienst bij gebruik van Elsevier Communicatie Module. U installeert eerst de database en vervolgens de databaseversies van de (aangifte)programma's en Elsevier Communicatie Module. De installatie van de database (het aanmaken van een klantendatabase) is eenmalig. Deze database wordt voor alle jaren gebruikt.

### *Verschillende database typen*

Elsevier Fiscale Software kan gegevens opslaan in 4 soorten databases.

- [SQL Express](#)
- [SQL Server](#)
- [MSDE](#) (= Microsoft SQL Server Desktop Engine)
- [MS Access](#)

#### **Let op!**

MS Access kan instabiel worden – vooral in een netwerkomgeving – en MSDE werkt niet in iedere Windows versie. Voor nieuwe installaties komt in principe alleen SQL Server (Express) in aanmerking.

- Als u al enige tijd een MS Access database van ons gebruikt, raden wij aan te migreren naar SQL Express. Dit kan met DasWin 4.1 of hoger. Zie blz. 9 [MS Access](#) en [bijlage 5](#)
- Als u al een MSDE database van ons gebruikt, kunt u die te zijner tijd – als nieuwe hardware dat nodig maakt – eenvoudig migreren naar SQL Express (of SQL Server). Zie [bijlage 10](#)

SQL Express heet voluit SQL Server Express, maar om het verschil met de “echte” SQL Server duidelijk aan te geven, wordt in deze handleiding de naam SQL Express gebruikt.

#### **Let op!**

Regelmatig **back-ups maken** hoort bij een goede bedrijfsvoering. Zie blz. 17 [Back-ups maken](#)

**SQL Express** kan op een werkstation of op een Windows server geïnstalleerd worden in een (klein) netwerk. Gebruik van SQL Express is gratis.

**SQL server** kan alleen op een Windows Server geïnstalleerd worden en is bedoeld voor een groter netwerk. Voor SQL Server moeten licenties aan Microsoft betaald worden.

**MS Access** kan op een werkstation of op een Windows server geïnstalleerd worden maar heeft – vooral bij installatie op een netwerk – stabiliteitsproblemen. Nieuw installeren van deze database is alleen geschikt voor testdoeleinden.

**MSDE** is de “verouderde” versie van SQL Express, technisch bijna identiek, maar werkt niet op Windows Vista, Windows 7 en Windows 2008 server. Bij nieuw installeren komt MSDE daarom vaak niet in aanmerking.

De naam van de geïnstalleerde database is ‘Else4CAS’.

#### **Let op!**

MSDE en SQL Server (Express) kunnen **niet** aanwezig zijn op een Novell server. Voor een SQL Server in een Novell-netwerk moet u een extra Windows server hebben. Een MSDE of SQL Express kan ook op een Windows werkstation geïnstalleerd worden, dat toegankelijk is voor de andere werkstations. Binnen één netwerk kunnen Novell Netware en Windows servers wel samen aanwezig zijn, mits geïnstalleerd op verschillende computers. Een MS Access database kan wel aanwezig zijn op een Novell Server. Wij raden dit echter af in verband met de stabiliteit.

## SQL Express

SQL Express is een lichte versie van Microsoft SQL Server (zie blz. 8), zonder licentie. Elke softwareleverancier die dat wil kan programma's maken voor toegang en beheer. Ook is er een gratis gebruikersinterface, Sql Server Management Studio Express, die kan gedownload worden van de site van Microsoft.

Tijdens de installatie krijgt u de keuze welk beveiligingsniveau u wilt instellen.

Wij adviseren u in de installatieprocedure te kiezen voor **Lage SQL beveiliging** als u geen systeembeheerder heeft of weinig kennis heeft van systeembeheer.

Wilt u echter rechten toekennen (instellen welke gebruikers toegang krijgen tot bepaalde delen van de database), dan kiest u in de installatieprocedure voor **Windows-NT beveiliging** of **Hoge SQL-beveiliging**. Zie ook [Beveiliging](#) (blz. 12) en [Elsevier DAS Programma](#) (blz. 15 en verder).

De cd-rom bevat de installatie van de SQL Express server.

SQL Express is de (gratis) opvolger van MSDE. De restricties zijn minder streng: SQL Express kan door meer gebruikers gelijktijdig gebruikt worden dan MSDE en de opslagcapaciteit is verhoogd van 2 Gb naar 4 Gb.

## Systemeisen

SQL Express heeft DotNet 2.0 nodig en is daarom vooral geschikt voor Windows XP SP3, Vista, Windows 7, Windows Server 2005 en Windows Server 2008, waar DotNet 2.0 standaard op geïnstalleerd is.

Op Windows 2000 of XP SP1 of 2 dient DotNet 2.0 eerst afzonderlijk geïnstalleerd te worden.

De cd-rom bevat de installatie van DotNet 2.0

## SQL Server

U kunt de database ook installeren op een Microsoft SQL Server. Ook in deze omgeving is het mogelijk rechten toe te kennen (delen van de database af te schermen voor verschillende gebruikers). Zie ook [Beveiliging](#) (blz. 12) en [Elsevier DAS Programma](#) (blz. 15 en verder). SQL Server heeft onbeperkte opslagcapaciteit.

Voor het gebruik van SQL Server is een licentie van Microsoft nodig. Als u overweegt om SQL Server aan te schaffen of als uw organisatie dit al heeft, adviseren wij u contact op te nemen met uw systeembeheerder.

## MSDE

MSDE is een lichte versie van Microsoft SQL Server (zie blz. 8) en de voorloper van SQL Express, ook zonder licentie maar tevens zonder 'standaard gebruikersinterface'. Momenteel raden we het installeren van MSDE niet meer aan. Daarom wordt hier de informatie in klein lettertype beschreven.

Tijdens de installatie wordt Lage SQL beveiliging ingesteld. Wilt u echter rechten toekennen (instellen welke gebruikers toegang krijgen tot bepaalde delen van de database), dan kunt u na installatie van de MSDE Server, nogmaals de database aanmaak wizard doorlopen. Bij databasetype kiezen kiest u SQL Server en verderop in de installatieprocedure Windows-NT beveiliging of hoge SQL-beveiliging. Zie ook [Beveiliging](#) (blz. 12) en [Elsevier DAS Programma](#) (blz. 15 en verder).

### Let op!

Wanneer meer dan 8 gebruikers gelijktijdig aangiften openen of sluiten treedt een ingebouwde vertraging op. Deze vertraging zal ook optreden als meer dan 8 gebruikers gelijktijdig met het CAS Programma in één MSDE-database werken.

De cd-rom bevat de serverinstallatie van MSDE.

MSDE kan NIET geïnstalleerd worden op Windows Vista, Windows 7 en Windows Server 2008, kies dan [SQL Express](#).

## Systemeisen

Server: minimaal Windows NT 4.0

Werkstations: minimaal Windows 98 second edition (bij Windows 98 adviseren wij u de Access-database te installeren)

Vrije schijfruimte: minimaal 200 Mb

De maximale dataopslagcapaciteit is 2 Gb, dat is circa 10.000 aangiften in totaal.

## MS Access

Het MS Access-formaat is eenvoudig en snel te installeren, maar is ook minder stabiel en betrouwbaar dan de andere formaten. Vooral in een netwerkomgeving.

Als u in MS Access stabiliteitsproblemen heeft, kunt u naar SQL Express of SQL Server migreren.

Als u nog geen SQL Server (Express) heeft, zijn voor de migratie 2 programma's nodig:

- Maak een SQL Express aan met onze cd-rom.
- Vul de SQL Express database met de Migratie tool van DasWin versie 4.1 (en hoger)

In 2011 willen wij op onze cd-roms de SQL Express installatie integreren in de Migratie tool. Alle stappen worden dan binnen één programma uitgevoerd.

Omdat een nieuwe installatie van MS Access alleen geschikt is voor test doeleinden, wordt hier de informatie in een klein lettertype beschreven.

Als u toch kiest voor de database in MS Access-formaat, hoeft u hiervoor niet te beschikken over het programma MS Access, dit programma wordt ook niet meegeleverd. Beschikt u wel over dit programma, dan is een bijkomend voordeel dat u hiermee bepaalde databasegegevens kunt exporteren.

### Waarschuwing

Het zelf wijzigen van tabellen of veldnamen veroorzaakt een storing in de programma's die gebruikmaken van de database. Ook het rechtstreeks wijzigen van bepaalde gegevens in de klantendatabase (sofinummers en geboortedata) kan storingen veroorzaken.

Elsevier Fiscale Software heeft in deze database geen mogelijkheden om rechten toe te kennen aan verschillende gebruikers. Dat betekent dat alle personen die toegang hebben tot BAS, CAS en/of VPB Programma ook toegang hebben tot alle aangiften. Bij de installatie van een SQL Server/Express- (of MSDE-)database is het wel mogelijk om te kiezen voor het instellen van toegangsrechten.

## Systemeisen

De systeemeisen voor het gebruik van MS Access zijn gering.  
De maximale opslagcapaciteit is 2 Gb, dat is circa 10.000 aangiften in totaal.

### Let op!

MS Access kan instabiel worden als de database door verschillende computers met verschillende besturingssystemen wordt benaderd. Als u de database toch met meerdere werkstations benadert, is het van belang dat de MDAC-versies op de werkstations en de server gelijk zijn.

## Installatie van de database

De installatie van de database is eenmalig. Als u de database al heeft geïnstalleerd (bijv. vorig jaar), is installatie van de database niet meer nodig. U installeert dan alleen de (aangifte)programma's zelf.

Als u dit jaar begint met het aanmaken van de database voor bijvoorbeeld Elsevier BAS Programma 2010, dan hoeft u de database niet nogmaals te installeren voor Elsevier BAS en/of VPB Programma 2011. Ook in volgende jaren hoeft u alleen de nieuwe (aangifte)programma's te installeren.

Om de database te installeren, plaatst u de cd-rom van het BAS, CAS of VPB Programma in het cd-romstation (zie **Let op 1** hieronder).

Ga vervolgens in de Windows Verkenner naar het cd-romstation en dubbelklik op het bestand Setup.exe. Het Setup-scherm verschijnt. Zie ook [Bijlage 1: Het Setup-scherm](#) op blz. 25.

Klik dan in het Setup-scherm op de knop **Elsevier Centrale Klantendatabase installeren**. Klik in het Welkomsscherm op de knop **Volgende** en maak een keuze voor de database die u wilt installeren:

- [SQL Express](#)
- [SQL Server](#)
- [MSDE](#)
- [MS Access](#)

### Let op 1

Gebruik de database installatie procedure alleen in de volgende gevallen:

- Als u zeker weet dat de database nog niet is geïnstalleerd, dus nergens op uw systeem of netwerk zijn werkende Database-versies van het BAS, CAS of VPB Programma aanwezig.
- Als u een nieuwe database server wilt aanmaken, bijvoorbeeld bij migratie van MS Access naar MSDE/SQL Server (Express).
- Als u settings wilt veranderen, bijvoorbeeld van Lage SQL beveiliging naar Hoge- of NT beveiliging. (Maar dat kan ook met ons DAS Programma).

Als u alleen ons BTW Programma Databaseversie gebruikt en dus NIET in het bezit bent een cd-rom, kunt u op onze website op pagina **BTW Programma 2010 database te downloaden** het bestand **Elsevier\_Database\_Installatie.exe** downloaden. Dit is een "self extracting zip" bestand. Als u er in de Windows Verkenner op dubbelklikt, worden een aantal mappen aangemaakt. Als u daarna dubbelklikt op **ElsevierDbinst2009.exe**, verschijnt dezelfde installatieprocedure welke wij op de cd-rom leveren.

### Let op 2

Om de database te kunnen aansturen heeft u als besturingssoftware minimaal ADO versie 2.5 nodig. Tijdens de installatie krijgt u een melding als uw systeem niet over de juiste ADO-versie beschikt. In dat geval kunt u ADO versie 2.5 installeren door het installatieprogramma ClientADOinst.exe uit te voeren. Dit programma staat op de cd-rom.

### Let op 3

Als er nog ontbrekende databasecomponenten moeten worden geïnstalleerd (dit detecteert het installatieprogramma), kan het nodig zijn dat de computer enkele malen opnieuw wordt opgestart. Als de installatie niet automatisch verder gaat, moet u opnieuw op de knop **Elsevier Centrale Klantendatabase installeren** klikken (of ElsevierDbinst2009.exe uitvoeren) totdat de database is aangemaakt. U krijgt een melding als de computer gereed is met het aanmaken van de database.

## SQL Express

Nadat u de optie **SQL-Express** heeft geselecteerd in het scherm **Kies een databasetype**, klikt u op de knop **Volgende**.

Het installatieprogramma controleert vervolgens of er al een SQL Express Server aanwezig is. Als het programma deze niet detecteert, wordt deze aangemaakt. Hiertoe wordt een installatieprogramma van Microsoft aangeroepen dat zich op de cd-rom bevindt. Op Windows 2000 en lager kan het gebeuren dat die installatie de computer opnieuw opstart. U moet dan in het Setup-scherm nogmaals op de knop **Elsevier Centrale Klantendatabase installeren** klikken (of ElsevierDbinst2009.exe uitvoeren) om de database aan te maken.

Nadat de installatie van de SQL-Express Server is voltooid (en u eventueel de eerste stappen van de installatie opnieuw heeft doorlopen), wordt het programma 'dbWiz2009' opgestart. (Dit ziet u in de Windows-taakbalk.) Hiermee wordt het databasebestand aangemaakt. Volg verder de aanwijzingen van het installatieprogramma. Als in het stappenplan geen SQL Express Server gevonden wordt, kunt u die handmatig intypen. De Servernaam is <computernaam>\CASEXPB.

Het SA wachtwoord is standaard: Cas\_2009

Kies als beveiligingsniveau voor SQL-Express bij voorkeur [lage SQL-beveiliging](#) (zie ook blz. 13). Zie ook [Beveiliging](#) op blz. 12.

SQL-Express met hoge beveiliging is ook mogelijk, deze kunt u later alsnog aanbrengen door nogmaals op de knop **Elsevier Centrale Klantendatabase installeren** te klikken. Doorloop de stappen en kies voor Hoge- of NT beveiliging.

## SQL Server

Nadat u de optie **SQL Server** heeft geselecteerd in het scherm **Kies een databasetype**, klikt u op de knop **Volgende**. Het programma 'dbWiz2009' wordt opgestart. (Dit ziet u in de Window-taakbalk.) Hiermee wordt het databasebestand aangemaakt. Volg verder de aanwijzingen van het installatieprogramma.  
Zie het onderdeel Beveiliging hierna voor meer informatie.

### Let op!

De database kan alleen aangemaakt worden als de server een SA (System Administrator) account heeft en SQL-beveiliging accepteert.

## MSDE

Omdat MSDE alleen in aanmerking komt op verouderde Windows versies (zie blz. 8), wordt het volgende in een klein lettertype weergegeven.

Nadat u de optie **MSDE** heeft geselecteerd in het scherm **Kies een databasetype**, klikt u op de knop **Volgende**. Het installatieprogramma controleert vervolgens of er al een MSDE Server aanwezig is. Als het programma geen MSDE 2000 Server detecteert, wordt deze aangemaakt. Hiertoe wordt een installatieprogramma van Microsoft aangeroepen dat zich op de cd-rom bevindt. Het kan gebeuren dat die installatie de computer opnieuw opstart. U moet dan in het Setup-scherm nogmaals op de knop **Elsevier Centrale Klantendatabase installeren** klikken (of ElsevierDbinst2009.exe uitvoeren) om de database aan te maken.

Nadat de installatie van de MSDE Server is voltooid (en u eventueel de eerste stappen van de installatie opnieuw heeft doorlopen), wordt het programma 'dbWiz2009' opgestart. (Dit ziet u in de Windows-taakbalk.) Hiermee wordt het databasebestand aangemaakt. Volg verder de aanwijzingen van het installatieprogramma.

Het beveiligingsniveau voor MSDE hebben wij standaard ingesteld op [lage SQL-beveiliging](#) (zie ook blz. 13). Zie ook [Beveiliging](#) op blz. 12.

MSDE met hoge beveiliging is wel mogelijk, deze kunt u na aanmaken van de MSDE database aanbrengen. Klik na aanmaken van de database nogmaals op de knop **Elsevier Centrale Klantendatabase installeren**, kies SQL Server en selecteer als server "computernaam\CASMSDE".

## MS Access

Omdat MS Access alleen in aanmerking komt voor testdoeleinden (zie blz.9), wordt het volgende in een klein lettertype weergegeven.

Nadat u de optie **MS Access** heeft geselecteerd in het scherm **Kies een databasetype**, klikt u op de knop **Volgende**. Vervolgens wordt het programma 'dbWiz2009' opgestart (dit ziet u in de Windows-taakbalk). Hiermee wordt het databasebestand aangemaakt. U moet hiervoor de locatie opgeven. Volg verder de aanwijzingen van het installatieprogramma.

In het installatieprogramma kunt u aangeven of u in een netwerk werkt en of u andere computers toegang wilt geven tot de database.

### Let op!

Installatie op een netwerk raden wij af in verband met de stabiliteit. Kiest u toch voor **Netwerk**, zorg er dan voor dat op werkstations dezelfde Windows- en MDAC-versie is geïnstalleerd. En comprimeer de database eens per 1 á 2 weken met DasWin, tabblad Info en Reparatie.

De installatie controleert of de benodigde stuurprogramma's voor MS Access aanwezig zijn. Is dat niet het geval, dan worden de stuurprogramma's alsnog geïnstalleerd.

## Beveiliging

Als u heeft gekozen voor SQL Server of SQL Express (of u wilt MSDE met extra beveiliging) dan moet u bij installatie van de database in het scherm **Beveiliging voor SQL cq MSDE Server: ...** het beveiligingsniveau instellen:

- [Windows NT-beveiliging](#)
- [Hoge SQL-beveiliging: gebruiker geeft naam en wachtwoord bij programmastart](#)
- [Lage SQL-beveiliging: gebruikersnaam en wachtwoord worden opgeslagen in ini-file](#)

### Let op 1!

Het beveiligingstype kan na bijvoorbeeld enkele maanden (met enige moeite) worden veranderd met ons DAS Programma.

Zie de F1 Help van DasWin, onderwerp **Verplaats documenten**.

### Let op 2!

Het is **NIET** mogelijk een database met een bepaald beveiligingstype te installeren, een back-up te maken van de database, de database te verwijderen en vervolgens een nieuwe database te installeren met een ander beveiligingstype en de back-up van de vorige database in te lezen. Dit kan zelfs grote problemen opleveren.

## Windows NT-beveiliging

Kies alleen voor NT-beveiliging als uw systeem als volgt is ingericht:

- zowel op de server-pc als op de werkstations is Windows NT of hoger geïnstalleerd (dit geldt in ieder geval voor Windows NT, Windows 2000, Windows XP, Windows Server 2000 en Windows Server 2003), én
- de werkstations zijn allen verbonden met een NT (of hogere) Server, en
- op het systeem is een 'Domein Controller' actief.

### Let op!

Bij lagere Windows-versies én systemen waarop het inloggen gebeurt met Novell Client kunt u alleen (hoge of lage) SQL-beveiliging kiezen.

De keuze voor Windows NT-beveiliging betekent dat u een beheerder moet aanwijzen die (met behulp van [Elsevier DAS Programma](#), zie blz. 15 en verder) het instellen van de toegangsrechten en het onderhoud van de database voor zijn rekening neemt. Zie ook bij [Gebruikersnaam en wachtwoord voor System Administrator](#) hieronder.

Deze beveiliging biedt het voordeel dat gebruikers niet hoeven in te loggen bij het opstarten van Elsevier BAS, CAS, VPB of BTW Programma. Deze programma's loggen dan automatisch in op de database door middel van het NT-mechanisme.

Als u NT-beveiliging kiest, wordt na het aanmaken van de database Elsevier DAS Programma opgestart. In dat programma kunt u gebruikers toegang geven door hun 'NT-login' (domeinnaam + \ + nt-gebruikersnaam) in te vullen als gebruikersnaam.

## Hoge SQL-beveiliging: gebruiker geeft naam en wachtwoord bij programmastart

Kiest u voor hoge SQL-beveiliging, dan moeten de gebruikers inloggen met gebruikersnaam en wachtwoord bij opstarten van Elsevier BAS, CAS of VPB Programma. Nadat de database is aangemaakt, start automatisch [Elsevier DAS Programma](#) (zie blz. 15 en verder) op. In dat programma kunt u gebruikers toegang geven door het toekennen van een zelf te bepalen gebruikersnaam en wachtwoord.

De keuze voor hoge SQL-beveiliging betekent dat u een beheerder moet aanwijzen die (met behulp van het Elsevier DAS Programma) het instellen van de toegangsrechten en het onderhoud van de database voor zijn rekening neemt. Zie hieronder bij [Gebruikersnaam en wachtwoord voor System Administrator](#).

### **Advies**

Kies alleen voor dit type beveiliging als u een systeembeheerder heeft of voldoende kennis heeft van systeembeheer.

### **Automatisch inloggen**

Automatisch inloggen wil zeggen dat de gebruiker niet zelf zijn wachtwoord en gebruikersnaam hoeft in te vullen. Deze worden versleuteld opgeslagen op het werkstation, zie bij Opmerkingen hieronder. Dit is vooral gemakkelijk voor ECM.

Automatisch inloggen kan ingesteld worden in het DAS Programma 4.1 Ga hiervoor in DasWin 4.1 naar het tabblad System Administrator en maak een keuze bij "Inloggen bij opstarten programma".

### **De keuzes zijn:**

Altijd - Dit is de standaard situatie (= handmatig inloggen)

1x per dag – De gebruiker logt in en hoeft de rest van de dag niet meer in te loggen.

Nooit – De gebruiker logt in en hoeft daarna nooit meer in te loggen.

### **Opmerkingen:**

*Het wachtwoord en de gebruikersnaam blijven bestaan, maar worden versleuteld opgeslagen op het werkstation. Deze versleuteling is niet op een eenvoudige manier te kraken of te omzeilen.*

*Automatisch inloggen blijft dus een veilige manier van werken.*

*Een andere gebruiker die van hetzelfde werkstation gebruik maakt wordt niet automatisch ingelogd op het account van de eerdere gebruiker. Aan de hand van de username van het netwerk wordt gecontroleerd of de gebruiker de "juiste" gebruiker is.*

*Een gebruiker met System Administrator rechten moet ALTIJD handmatig inloggen.*

*Wil een gebruiker onder een andere naam (met andere rechten) inloggen, ga dan in ECM naar Instellingen, Inloggen als andere gebruiker.*

*Mocht automatisch inloggen falen, dan moet de gebruiker als de volgende keer ECM wordt opgestart handmatig inloggen.*

### **Lage SQL-beveiliging: gebruikersnaam en wachtwoord worden opgeslagen in ini-file**

Deze optie biedt een laag beveiligingsniveau, maar snellere toegang tot de programma's. Er is één gebruikersnaam en één wachtwoord die worden opgeslagen in het bestand ElsevierNetwerk.ini (of Elsevier.ini als u voor een lokale installatie heeft gekozen). Als u dan Elsevier BAS, CAS of VPB Programma opstart, lezen deze programma's dit ini-bestand en loggen zij automatisch in op de database.

Bij deze optie is het niet mogelijk om rechten toe te kennen aan verschillende gebruikers. [Elsevier DAS Programma](#) (zie blz. 15 en verder) bevat alleen de mogelijkheid om kantoren toe te voegen, te wijzigen en te verwijderen en back-ups te maken.

### **Let op!**

Kies alleen voor deze optie als er geen andere databases op de server staan of komen te staan. Het wachtwoord dat toegang geeft tot de server wordt dan namelijk onversleuteld opgeslagen, wat voor de andere databases ook de beveiliging vermindert.

### **Gebruikersnaam en wachtwoord voor System Administrator**

Voor het gebruik en beheer van een MSDE-database (waarbij gekozen is voor extra beveiliging), SQL Express of een SQL Server-database is een 'SA account' nodig.

Als een MSDE Server door dit installatieprogramma (ElsevierDbinst2009.exe) is aangemaakt, dan is de gebruikersnaam 'SA' en het wachtwoord 'cas'.

Als een SQL Express Server door dit installatieprogramma (ElsevierDbinst2009.exe) is aangemaakt, dan is de gebruikersnaam 'SA' en het wachtwoord 'Cas\_2009'.

Bij overige servers – dus ook een bestaande MSDE of SQL Express Server – moet u een gebruikersnaam en wachtwoord van een gebruiker invullen die het recht heeft een database te creëren.

**Let op !**

Heeft u al een SQL Servers (Express) die NIET door de Elsevier cd-rom is aangemaakt, dan dient:

- “Mixed mode” te zijn ingesteld: In de Management Studio, rechtsklik op de Servernaam, kies Properties, kies pagina Security en klik op “SQL Server and Windows Authentication mode”.
- Het SA account ge-enabled te zijn. In de Management Studio, ga naar “Servernaam/Security/Logins”. Rechtsklik op SA, kies Properties ga naar pagina Status.

Na het aanmaken van de database moet u – als u heeft gekozen voor NT- of hoge SQL-beveiliging – gebruikers aanmaken. Doe dit met Elsevier DAS Programma. U kunt inloggen met uw SA account en vervolgens documentgroepen en gebruikers aanmaken.

De functionaliteit van het DAS Programma is grotendeels ook aanwezig in de “Enterprise Manager” (SQL 2000) en in “SQL Server Management Studio Express” (SQL 2005, deze kan gratis worden gedownload van de site van Microsoft).

In het DAS Programma zijn deze functies echter optimaal gegroepeerd om te voldoen aan de beveiligingseisen van de Elsevier Fiscale Software. Zie [Elsevier DAS Programma](#) op blz. 15 en verder.

### ***Verwijderen van de database***

Via DasRes (een module die samen met het DAS Programma wordt geïnstalleerd) kunt u de database verwijderen. Veiligheidshalve is het niet mogelijk de database op een andere wijze te verwijderen, met uitzondering van een MS Access database. Deze laatste kunt u ook verwijderen via de Windows Verkenner. Het verwijderen van de database is geheel op eigen risico!

Als u heeft gekozen voor een MSDE, SQL Express of SQL Server met hoge SQL-beveiliging of Windows NT-beveiliging, dan heeft alleen de SA toegang tot DasRes.

Het verwijderen van de database kan nodig zijn in een vroeg stadium – voordat uw organisatie daadwerkelijk met Elsevier Centrale Klantendatabase gaat werken – als u bijvoorbeeld bij nader inzien een ander type of andere gebruikersindeling wilt. Alleen de database (niet de server) kan dan door DasRes worden verwijderd.

## Elsevier DAS Programma

Tijdens de installatie van een database wordt ook Elsevier DAS<sup>2</sup> Programma (DasWin) geïnstalleerd<sup>3</sup> en opgestart. (U kunt het programma ook opstarten door in het menu *Start > (Alle) Programma's > Elsevier > Elsevier DAS Programma* te kiezen voor de optie *Elsevier DAS Programma*.)

Na opstarten van DasWin kunt – afhankelijk van het type database:

- **Kantoorgegevens** invoeren (alle database typen)
- **Documentgroepen en gebruikers accounts** aanmaken (Hoge SQL - of NT beveiliging)

Bij een MS Access of een MSDE/SQL (Express) database met Lage SQL beveiliging zijn er 4 tabbladen:

- [Back-up](#)
- [Kantoren](#)
- Gebruikers
- Databaseinfo

Bij een [SQL \(Express\) Server met Hoge of –NT beveiliging](#) zijn er 3 extra tabbladen:

- Documentgroep
- System Administrator (SA)
- Beheer

Bovendien bevat tabblad Gebruikers extra functies, voor het koppelen van gebruikers aan groepen.

### Kantoorgegevens

In het tabblad **Kantoren** kunt u uw kantoorgegevens invullen en wijzigen. De kantoorgegevens worden automatisch gedeeld met de databaseversies van Elsevier BAS, CAS, BTW en VPB Programma.

#### Let op !

Als de database net nieuw is aangemaakt, bevat deze al een kantoor: **Uw (standaard) kantoor**. Klik op tabblad **Kantoren** op de knop **Bewerken** en verander **Uw (standaard) kantoor** in uw eigen kantoor.

Als uw organisatie meerdere Beconnummers en/of Kantoornamen heeft, vul dan met de knop **Bewerken** het eerste kantoor in en daarna met de knop **Kantoor toevoegen**, de overige kantoren.

### Beconnummer, kantoor naam en adres

Voor elektronische verzending met beconnummer is het noodzakelijk dat u uw beconnummer correct invult. DasWin waarschuwt als u een onjuist beconnummer ingeeft. Het beconnummer is noodzakelijk om EKA-bestellingen te kunnen toevoegen in Elsevier CAS Programma.

#### Let op!

Wees voorzichtig met het aanpassen van beconnummers. EKA-bestellingen zijn gekoppeld aan het beconnummer. Als u het beconnummer wijzigt, zijn EKA's en EKA-bestellingen niet meer zichtbaar in Elsevier CAS Programma.

Als u uw kantoor naam invult wordt deze in het algemeen meegestuurd in de elektronische aangifte. Dan is het ook nodig uw postadresgegevens (adres, postcode, plaats) in te vullen.

---

<sup>2</sup> Voluit Database Administratie Systeem.

<sup>3</sup> Controleer of de nieuwste versie van DasWin geïnstalleerd is (DasWin menu Help/Online updatecheck) . DasWin dient geïnstalleerd te zijn op die computer waar ook de database is geïnstalleerd. Als DasWin nog niet geïnstalleerd is, kunt u dit alsnog doen vanaf de cd-rom van BasWin, CasWin of Vpbwin met: DasWinInstVx\_x.exe of het programma downloaden van [www.elsevierfiscaal.nl](http://www.elsevierfiscaal.nl) onder Productservice/Database Administratie Systeem.

## Meerdere kantoren

Nadat u de gegevens van het eerste kantoor heeft ingevuld en op **OK** heeft geklikt, verschijnt in het scherm Kantoorgegevens een knop **Nieuw kantoor**. Gebruik deze knop als u extra kantoren wilt toevoegen.

### Let op!

Het is mogelijk om meerdere kantoren met hetzelfde beconnummer of dezelfde naam in te voeren, maar het is niet mogelijk om meerdere kantoren met hetzelfde beconnummer én dezelfde naam in te voeren.

## Kantoor verwijderen (gegevens eerst verplaatsen naar ander kantoor)

Via de optie 'Verplaats kantoorgegevens' kunt u een kantoor verwijderen uit de lijst van kantoren. De gegevens van dit kantoor (klanten, aangiften, gebruikers, e.d.) worden verplaatst naar een ander kantoor.

### Let op 1

Wanneer twee kantoren worden samengevoegd (met verschillende beconnummers) mogen er geen te verzenden EKA-bestellingen meer in het te verwijderen kantoor staan. Die kunnen na de samenvoeging namelijk niet worden verzonden omdat het beconnummer niet meer bestaat.

### Let op 2

Eventuele EKA's en EKA-bestellingen blijven bewaard, maar zijn na het verwijderen alleen toegankelijk via een kantoor met hetzelfde beconnummer.

Als u de klanten van het te verwijderen kantoor ook wilt verwijderen, is het handig om dit eerst te doen (in CasWin).

### Let op!

Als er in het te verwijderen kantoor klanten in de lijst **Voormalige klanten** en de **Prullenbak van de klantenlijst** staan, worden deze ook verplaatst naar het andere kantoor. In dat andere kantoor komen deze klanten ook in resp. de lijst Voormalige klanten en de Prullenbak terecht.

## Back-ups maken

Op tabblad (**Database**) **Back-up** kunt u back-up bestanden maken van de database.

Voor een verantwoorde bedrijfsvoering raden wij aan dit minstens 1 x per week te doen. Het kan ook vaker.

### Als u MSDE of SQL server (Express) gebruikt:

- Een back-up programma dat alleen bestanden kopieert maakt GEEN back-up van de database (zoals bijvoorbeeld sommige commerciële back-up programma's of een back-up online constructie).

De MSDE of SQL Server (Express) **service** verhindert namelijk dat de fysieke database bestanden gekopieerd worden.

Alleen **DasWin** en de **SQL Server Management Studio (Express)** kunnen een back-up van de database maken. De back-up kan alleen op een schijf IN dezelfde machine aangemaakt worden. U dient het back-up bestand daarna zelf veilig te stellen op een externe schijf, cd-rom of tape.

Alleen als u **handmatig** de MSDE of SQL Server (Express) **service** stopt, kan een kopie van de fysieke databasebestanden gemaakt worden. Dit is echter een omslachtige handeling en lukt alleen als alle gebruikers de programma's hebben afgesloten.

### Als u MS Access gebruikt

- Als u een back-up maakt moeten alle gebruikers BasWin Database, CasWin Database en VpbWin Database, BtwWin Database én ECM Database hebben afgesloten.
- Het fysieke MS Access database bestand (Else4Cas.Mdb) wordt WEL gekopieerd door een commercieel back-up programma – of online constructie – dat alle bestanden kopieert.

### Algemeen:

- Test bij wijze van proef minstens één keer **of u een back-up ook terug kunt zetten!** Pas dan weet u zeker dat u op een veilige manier werkt.
- Hoe meer medewerkers aangiften maken, hoe groter de database – en dus ook de back-up. Het maken van de back-up gaat langzaam meer tijd kosten en u heeft meer schijfruimte nodig.
- Met **DasWin** maakt u uitsluitend een back-up van de database.

Maak dus ook af en toe een kopie van de programma's, brieven, configuratiebestanden en (indien van toepassing) ECM Classic certificaten op een externe schijf, cd-rom of tape.

Als u met ECM database werkt, worden WEL de certificaten meegenomen in de back-up.

## Back-upbestanden terugzetten

Het terugzetten van back-upbestanden is mogelijk via de Herstelmodule (DasRes.exe) van Elsevier DAS Programma (vanwege technische redenen is dit opgenomen in een apart programma). Dit programma wordt net als het DAS Programma samen met de database geïnstalleerd. U kunt het programma opstarten door in het menu *Start > (Alle) Programma's > Elsevier > Elsevier DAS Programma* te kiezen voor de optie *Herstelmodule*.

## Database verwijderen

Via DasRes (zie hierboven) kunt u ook de database verwijderen. Als u MSDE of SQL Server (Express) gebruikt, maar geen SQL Server Management Studio (Express) heeft, is het niet mogelijk de database op een andere wijze te verwijderen. Een MS Access database kunt u ook verwijderen via de Windows Verkenner. Dit is geheel op eigen risico!

Het verwijderen van de database kan hooguit nodig zijn in een vroeg stadium – voordat uw organisatie daadwerkelijk met Elsevier Centrale Klantendatabase gaat werken – als u bijvoorbeeld bij nader inzien een ander beveiligingstype of andere gebruikersindeling wilt. Alleen de database (niet de server) kan dan door DasRes worden verwijderd.

## MSDE of SQL Server (Express) met hoge SQL-beveiliging of Windows NT-beveiliging

U kunt het programma opstarten door in het menu *Start > (Alle) Programma's > Elsevier > Elsevier DAS Programma* te kiezen voor de optie *Elsevier DAS Programma*.

### Kantoorgegevens

Bij Hoge SQL – of NT beveiliging bevat tabblad Kantoren 2 extra velden om:

- Een documentgroep voor EKA's te koppelen aan een kantoor
- Een instantie van ECM te koppelen aan een kantoor

### Toegangsrechten

Met het DAS Programma kunt u de toegangsrechten tot de Elsevier Centrale Klantendatabase instellen en onderhouden. U kunt beveiligde tabellen aanmaken, de zgn. documentgroepen, waarin aangiften en daarmee verbonden documenten (o.a. correspondentie) 'versleuteld' worden opgeslagen. Tevens kunt u gebruikers aanmaken en hen toegang geven tot bepaalde documentgroepen. Alleen deze gebruikers kunnen de beveiligde tabellen benaderen, documenten toevoegen, raadplegen en bewerken. Daarnaast kunt u enkele speciale 'gebruikersrollen' toewijzen.

De meest simpele constructie is om voor iedere gebruiker één documentgroep te maken. De gebruikers hebben dan geen toegang tot elkaars documenten. Het is ook mogelijk om, zoals in grotere organisaties gebruikelijk is, meerdere gebruikers aan één documentgroep toe te wijzen.

#### Let op!

Een nieuwe gebruiker moet meteen aan een documentgroep worden gekoppeld.

### Gebruikersrollen

Iedere documentgroep bestaat uit een tabel<sup>4</sup> en een gebruikersrol met dezelfde naam. De gebruikersrol regelt de toegang tot de tabel. Alle gebruikers die deze tabel gebruiken krijgen dezelfde gebruikersrol, die het mogelijk maakt om een document (aangiften e.d.) toe te voegen, te lezen of te wijzigen.

Naast de documentgroeprollen kent het DAS Programma de volgende rollen:

- **er<sup>5</sup>\_user**: deze rol is bedoeld om 'niet-document' tabellen, zoals de NAW-gegevens, te kunnen benaderen. Iedere gebruiker krijgt deze rol.
- **db\_owner** of System Administrator (SA)<sup>6</sup>: de SA heeft alle rechten en kan ondermeer back-ups maken, back-ups terugzetten, de database verwijderen, documentgroepen en gebruikers aanmaken en verwijderen en (vergeten) wachtwoorden wijzigen. De SA heeft ook toegang tot de documenten en kan deze raadplegen en muteren.
- **er\_dasop** (DAS Operator): het kan handig zijn dat naast de SA nog iemand anders toegang heeft tot Elsevier DAS Programma. De DAS Operator heeft de rechten om kantoorgegevens in te voeren en te wijzigen, back-ups te maken, documentgroepen en gebruikers aan te maken en te verwijderen, (vergeten) wachtwoorden te wijzigen en enkele andere aanpassingen te maken. De DAS Operator heeft geen toegang tot de documenten. Het is mogelijk om meerdere DAS Operators aan te maken.
- **er\_casop** (CAS Operator): alleen CAS Operators hebben toegang tot de schattingsgegevens van Elsevier CAS Programma. Zij hebben binnen CasWin alle rechten (raadplegen en muteren) op alle gegevens die in CasWin voorkomen (bijv. geïmporteerde cijfers uit BasWin

---

<sup>4</sup> In de (aangifte)programma's begint de naam van de tabel met 'ElsB\_'.  
<sup>5</sup> 'er' staat voor 'elsevier role'.

<sup>6</sup> In geval van hoge SQL-beveiliging is het mogelijk dat db\_owner en SA verschillend zijn.

en VpbWin). Ten behoeve van dit importeren heeft de CAS Operator leesrechten voor de documenten van het BAS en VPB Programma, maar hij heeft geen toegang tot deze programma's zelf. Het is mogelijk om meerdere CAS Operators aan te maken.

Alleen de SA kan de rollen van CAS Operator en DAS Operator toe wijzen.

## Documentgroepen en gebruikers toevoegen

De manier waarop u documentgroepen en gebruikers kunt toevoegen, is afhankelijk van de keuze die u tijdens de installatie van de database heeft gemaakt.

[Als u tijdens de installatie van de database heeft gekozen voor Windows NT-beveiliging](#)

[Als u tijdens de installatie van de database heeft gekozen voor hoge SQL-beveiliging](#)

### Als u tijdens de installatie van de database heeft gekozen voor Windows NT-beveiliging

Als het DAS Programma is opgestart, ziet u het tabblad Aanmelden.

Het selectievakje **Aanmelden als System Administrator (SA)** hoeft *niet* aangevinkt te zijn in de volgende gevallen:

- Als u op de computer bent aangemeld met dezelfde 'NT-login' als waarmee u de database heeft aangemaakt. (NT-login bestaat uit: domeinnaam + \ + NT-gebruikersnaam.)
- Als u op de computer bent aangemeld met een 'NT-login' die dezelfde rechten heeft als de 'NT-Login' waarmee de database is aangemaakt.

Neem nu de volgende stappen:

1. Klik op de knop **Aanmelden**.
2. Kies het tabblad Documentgroep en voeg minstens één documentgroep toe in het invulveld 'Naam documentgroep'. Creëer zelf een naam, bijv. 'groep\_test\_nt' en klik op de knop **Toevoegen**. Het programma vraagt om een bevestiging en meldt vervolgens dat de documentgroep is aangemaakt.
3. Kies het tabblad Gebruikers en maak de gewenste gebruikers als volgt aan:
4. Vul in het veld 'Gebruikersnaam' de NT-login waarmee de gebruiker zijn/haar computer inlogt op het Windows NT (of hoger) netwerk. De gebruikersnaam bestaat dan altijd uit een Windows NT domeinnaam, een backslash en een naam. Bijvoorbeeld: BedrijfA\Janssen.
5. Selecteer de gewenste documentgroep.
6. Klik op de knop **Toevoegen**. Het programma vraagt om een bevestiging en meldt vervolgens dat de toegang tot de aangegeven documentgroep is toegestaan voor de gebruiker.
7. Herhaal punt 4 tot en met 7 voor alle gebruikers die u toegang wilt geven tot de betreffende documentgroep(en).
8. Kies het tabblad Documentgroep en controleer bij 'Toon gebruiker(s) van documentgroep' dat de gebruiker(s) inderdaad is (zijn) gekoppeld aan de documentgroep(en). De gebruikers worden ook getoond op het eerste tabblad Aanmelden.

De database kan nu worden gebruikt door de nieuw aangemaakte gebruikers.

### Als u tijdens de installatie van de database heeft gekozen voor hoge SQL-beveiliging

Als het DAS Programma is opgestart, ziet u het tabblad Aanmelden.

Vink het selectievakje **Aanmelden als System Administrator (SA)** aan. Dit kan de echte 'SA' zijn, maar ook een SQL Server-gebruiker met dezelfde rechten als de 'SA'.

Neem nu de volgende stappen:

1. Klik op de knop **Aanmelden** en log in.
2. Kies het tabblad Documentgroep en voeg minstens één documentgroep toe in het invulveld 'Naam documentgroep'. Creëer zelf een naam, bijv. 'groep\_test\_sql' en klik op de knop

**Toevoegen.** Het programma vraagt om een bevestiging en meldt vervolgens dat de documentgroep is aangemaakt.

3. Kies het tabblad Gebruikers en maak de gewenste gebruikers als volgt aan:
4. Vul een naam en een wachtwoord in bij de velden 'Gebruikersnaam' en 'Wachtwoord'. U bent vrij in de keuze van de gebruikersnaam en het wachtwoord (zie echter de Let op! hierna). U kunt er ook voor kiezen om alle gebruikers in eerste instantie hetzelfde wachtwoord te geven, aangezien de gebruikers in de (aangifte)programma's het wachtwoord zelf kunnen wijzigen.

#### **Let op!**

Het wachtwoord mag niet leeg zijn, niet langer zijn dan 128 karakters en mag niet de volgende karakters bevatten: [ ] { } ( ) , ; ? \* ! @ \

Geef de hier ingevoerde gebruikersnaam en het wachtwoord door aan de gebruiker. Deze moet namelijk iedere keer bij opstarten van Elsevier BAS, CAS of VPB Programma hiermee inloggen.

5. Selecteer de gewenste documentgroep.
6. Klik op de knop **Toevoegen**. Het programma vraagt om een bevestiging en meldt vervolgens dat de toegang tot de aangegeven documentgroep is toegestaan voor de gebruiker.
7. Herhaal punt 4 tot en met 7 voor alle gebruikers die u toegang wilt geven tot de betreffende documentgroep(en).
8. Kies het tabblad Documentgroep en controleer bij 'Toon gebruiker(s) van documentgroep' dat de gebruiker(s) inderdaad is gekoppeld aan de documentgroep. De toegevoegde gebruikers worden ook getoond op het eerste tabblad Aanmelden.

De database kan nu worden gebruikt door de nieuw aangemaakte gebruikers.

## **Overige functies op de tabbladen Documentgroep en Gebruikers**

Naast het toevoegen van documentgroepen en gebruikers bevatten de tabbladen Documentgroep en Gebruikers nog diverse functies, zoals het hernoemen van een documentgroep (alleen de SA kan dit doen), het verwijderen van een gebruiker, een gebruiker aan meerdere documentgroepen koppelen of een gebruiker verplaatsen naar een andere documentgroep.

### **(Voormalige) gebruikers**

In het tabblad Gebruikers kunt u via het onderdeel '(Voormalige) gebruikers' ook aangeven dat een medewerker niet meer in dienst is. De gebruiker wordt in dat geval niet uit de database verwijderd. Als u in BasWin, VpbWin en CasWin taken wilt toewijzen aan een gebruiker of een assistent of accordant wilt kiezen, dan kunt u in de lijst met gebruikers aanvinken of u de voormalige gebruikers wilt zien of niet.

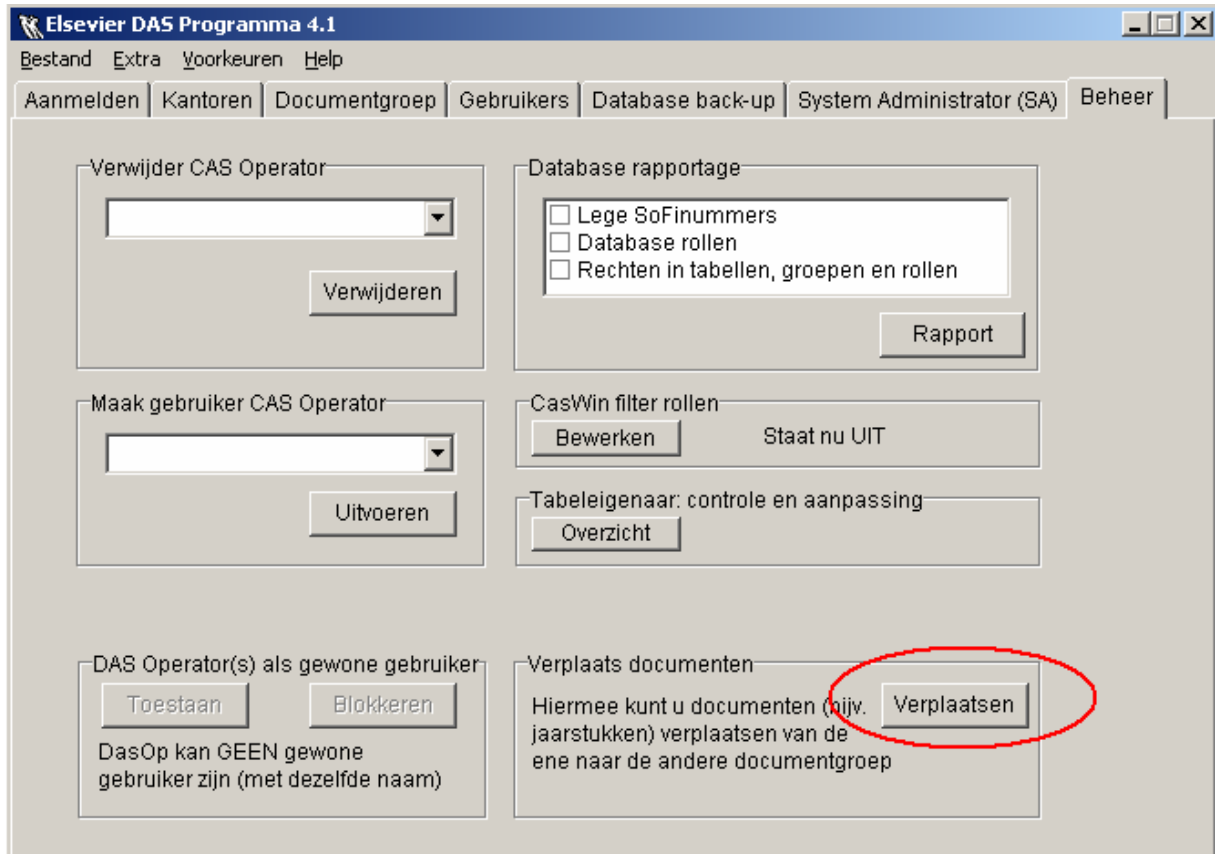
### **Wachtwoord wijzigen**

Als een gebruiker zijn wachtwoord is vergeten kunt u in het tabblad Gebruikers een nieuw wachtwoord aanmaken bij 'Wachtwoord wijzigen'. U hoeft daarvoor het oorspronkelijke wachtwoord niet te weten.

## Documenten verplaatsen tussen documentgroepen

Vanaf versie 2.1 van DasWin is het mogelijk om documenten (aangiften, EKA's e.d.) te verplaatsen naar een andere documentgroep. Hierna volgt een korte beschrijving hoe dit in zijn werk gaat.

1. Start het DAS Programma op en log in als System Administrator.
2. Klik vervolgens op het tabblad **Beheer**. Het volgende scherm verschijnt:



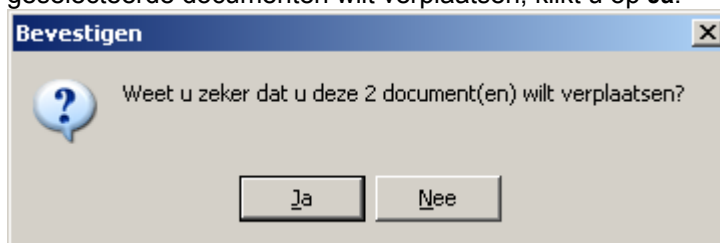
3. Klik onder 'Verplaats documenten' op de knop **Verplaatsen**. De volgende melding verschijnt:



- Na het klikken op **OK** verschijnt het scherm waarin u kunt kiezen welke documenten verplaatst moeten worden.



- In dit scherm worden alle documenten van de eerste documentgroep uit de lijst van alfabetisch gesorteerde documentgroepen getoond. U kunt desgewenst filteren op een andere documentgroep (linksboven in het scherm).
- Binnen een documentgroep kunt u ook nog filteren op soort document (rechtsboven in het scherm). U kunt hier onder andere kiezen uit aangiftebestanden van BasWin2010, CasWin2010, VpbWin2010 (en eerdere jaren) en EKA's. Staat er '-JS' achter de documentsoort BasWin, dan gaat het om jaarstukbestanden. Staat er '-VJ' achter de documentsoort BasWin, dan gaat het om cijfers volgend jaar en middeling. Daarnaast staan nog enkele documentsoorten in deze lijst die nu nog niet mogelijk zijn, maar waarbij het de bedoeling is dat ze in de toekomst wel mogelijk zullen zijn (bijv. Word-documenten).
- Selecteer de documenten die verplaatst moeten worden. U kunt meerdere documenten selecteren door de **Shift**-toets ingedrukt te houden en met de pijltoetsen te selecteren of door te klikken met de muis terwijl u de **Ctrl**-toets ingedrukt houdt. Druk op **Ctrl+A** om alle documenten in de lijst te selecteren. De geselecteerde regels krijgen een groene kleur.
- Kies achter 'Documenten verplaatsen naar documentgroep' (onder in het scherm) naar welke documentgroep de geselecteerde documenten verplaatst moeten worden. De knop **Verplaats** wordt hierdoor klikbaar.
- Klik op de knop **Verplaats**.
- Een scherm verschijnt waarin om een bevestiging wordt gevraagd. Als u zeker weet dat u de geselecteerde documenten wilt verplaatsen, klikt u op **Ja**.



- De bestanden worden verplaatst. In een overzichtsscherm ziet u welke documenten zijn verplaatst van de ene naar de andere documentgroep. U kunt dit overzicht desgewenst afdrukken of kopiëren naar het klembord en in een e-mail of ander tekstdocument plakken (via **Ctrl+V**).
- Klik op **OK** om het scherm te verlaten.
- U kunt nu andere documenten verplaatsen of het scherm verlaten via de knop **Sluiten**.

## CAS Operators

### CAS Operator(s) toevoegen

Alleen CAS Operators hebben toegang tot de schattingsgegevens van het CAS Programma. Deze gebruikers moeten apart aangemaakt worden in het tabblad **System Administrator (SA)**. Bij 'Toevoegen CAS Operator' vult u daartoe een gebruikersnaam en wachtwoord (zie hieronder) in. U kunt meerdere CAS Operators aanmaken.

- Gebruikersnaam in geval van Windows NT-beveiliging:  
Vul de NT-login waarmee de gebruiker zijn/haar computer inlogt op het Windows NT (of hoger) netwerk. De gebruikersnaam bestaat dan altijd uit een Windows NT domeinnaam, een backslash en een naam. Bijvoorbeeld: BedrijfA\Janssen.
- Gebruikersnaam in geval van hoge SQL-beveiliging:  
U bent vrij in de keuze van de gebruikersnaam en het wachtwoord (zie echter de Let op! hierna).

#### Let op!

Het wachtwoord mag niet leeg zijn, niet langer zijn dan 128 karakters en mag niet de volgende karakters bevatten: [ ] { } ( ) , ; ? \* ! @ \

U kunt er ook voor kiezen om alle CAS Operators in eerste instantie hetzelfde wachtwoord te geven, aangezien de gebruikers in de (aangifte)programma's het wachtwoord zelf kunnen wijzigen.

Geef de ingevoerde gebruikersnaam en het wachtwoord door aan de gebruiker. Deze moet namelijk iedere keer bij opstarten van CasWin hiermee inloggen.

Als een CAS Operator zijn wachtwoord is vergeten kunt u in het tabblad Gebruikers een nieuw wachtwoord aanmaken bij 'Wachtwoord wijzigen'. U hoeft daarvoor het oorspronkelijke wachtwoord niet te weten.

Via het CAS Programma heeft de CAS Operator toegang tot de documenten van BAS en VPB Programma, maar hij heeft geen toegang tot deze programma's zelf.

### CAS Operator verwijderen en een gebruiker CAS Operator maken

In het tabblad Beheer kunt u een CAS Operator desgewenst verwijderen. Ook kunt u hier een gebruiker CAS Operator maken.

#### Let op!

In het laatste geval is iemand zowel gewone gebruiker als CAS Operator.

## DAS Operators

Het kan handig zijn dat naast de SA nog iemand anders toegang heeft tot Elsevier DAS Programma. De DAS Operator heeft de rechten om kantoorgegevens in te voeren en te wijzigen, back-ups te maken, documentgroepen en gebruikers aan te maken en te verwijderen, (vergeten) wachtwoorden te wijzigen en enkele andere aanpassingen te maken. De DAS Operator heeft geen toegang tot de documenten. Deze gebruikers moeten apart aangemaakt worden in het tabblad System Administrator (SA). Bij 'Toevoegen DAS Operator' vult u daartoe een gebruikersnaam en wachtwoord (zie hieronder) in. U kunt meerdere DAS Operators aanmaken.

- Gebruikersnaam in geval van Windows NT-beveiliging:  
Vul de NT-login waarmee de gebruiker zijn/haar computer inlogt op het Windows NT (of hoger) netwerk. De gebruikersnaam bestaat dan altijd uit een Windows NT domeinnaam, een backslash en een naam. Bijvoorbeeld: BedrijfA\Janssen.
- Gebruikersnaam in geval van hoge SQL-beveiliging:  
U bent vrij in de keuze van de gebruikersnaam en het wachtwoord (zie echter de Let op! hierna).

**Let op!**

Het wachtwoord mag niet leeg zijn, niet langer zijn dan 128 karakters en mag niet de volgende karakters bevatten: [ ] { } ( ) , ; ? \* ! @ \

Als een DAS Operator zijn wachtwoord is vergeten kunt u in het tabblad Gebruikers een nieuw wachtwoord aanmaken bij 'Wachtwoord wijzigen'. U hoeft daarvoor het oorspronkelijke wachtwoord niet te weten.

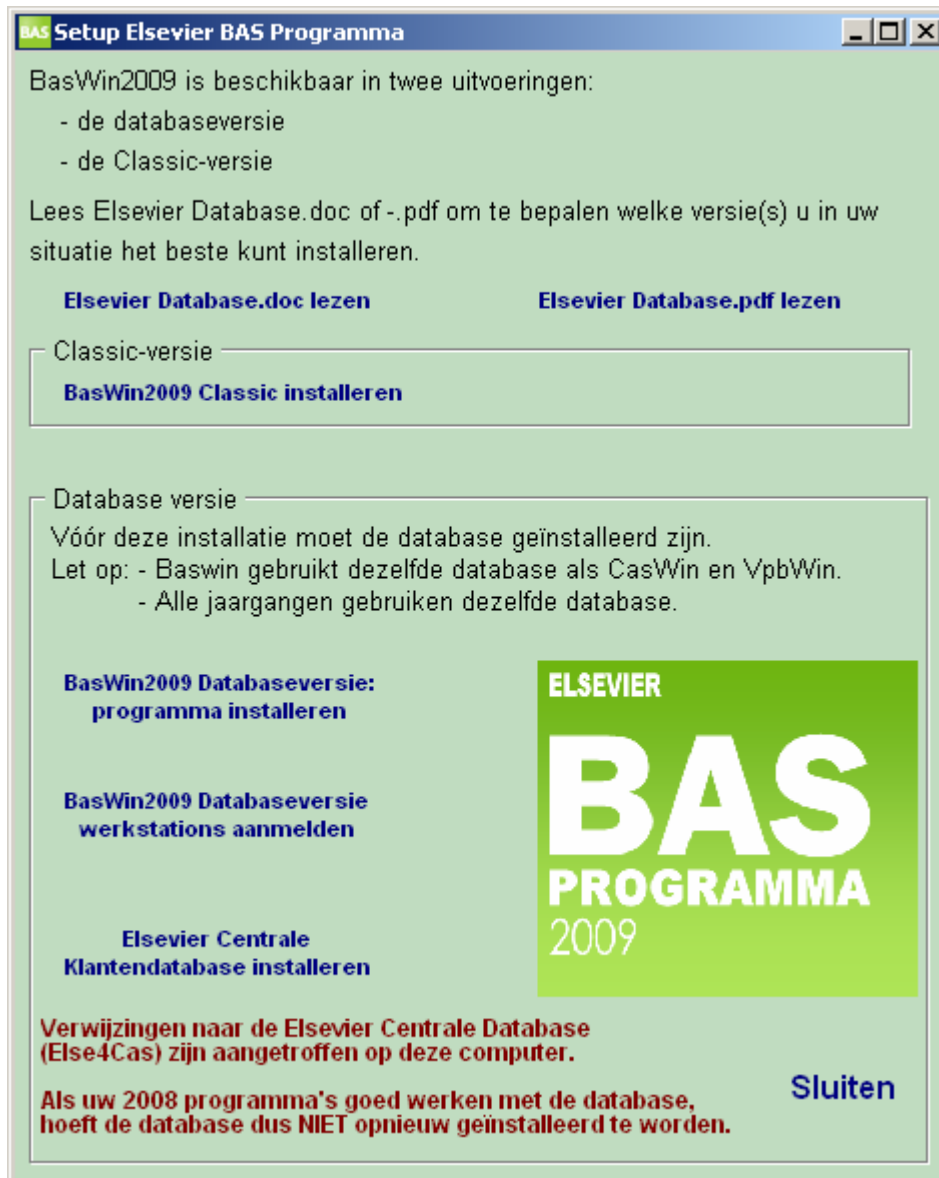
**Online updatecheck**

Om snel te achterhalen of er een nieuwe update van het programma DAS beschikbaar is, kunt u gebruikmaken van de online updatecheck. U vindt dit onderdeel in het menu *Help*. Als u op de knop **Online updatecheck** klikt, zal uw browser opstarten. Na het totstandkomen van de verbinding wordt er gecontroleerd of de versie die u heeft overeenkomt met de versie die op onze website staat (daar staat altijd de meest recente versie). De volgende situaties zijn mogelijk:

- Als er een meer recente versie is, zal dat worden gemeld. U kunt de update vervolgens downloaden. U moet hiervoor wel eerst inloggen. Heeft u nog geen inlogaccount (d.w.z. gebruikersnaam en wachtwoord), dan kunt u zich gratis registreren via onze website.
- U blijkt over de meest recente versie te beschikken. U hoeft dan verder niets te doen.

## Bijlage 1: Het Setup-scherm

Nadat u de cd-rom van Elsevier BAS, CAS of VPB Programma in het cd-romstation heeft geplaatst en het bestand Setup.exe heeft geopend (via de Verkenner of via menu *Start > Uitvoeren*), verschijnt het Setup-scherm. Onderstaande afbeelding toont het Setup-scherm van Elsevier BAS Programma 2009.



### Let op!

Als u zeker weet dat de database nog nooit is aangemaakt, begin dan met **Elsevier Centrale Klantendatabase installeren**.

Zie ook het eerste deel van dit document over de installatie van de database.

### Updates

Nadat u het programma heeft geïnstalleerd, kunt u het programma opstarten. Wij raden u sterk aan om direct te controleren of op onze website een meer recente versie staat. Dit kunt u nagaan via menu *Help > Online updatecheck*. Indien nodig, kunt u de update downloaden en installeren.

## Bijlage 2: Problemen oplossen

### *Problemen bij installatie of bij opstarten*

Ontbreken van systeem onderdelen:

#### **MDAC**

MDAC is een database driver die gebruikt wordt door MS Access én SQL Server.

MDAC is standaard opgenomen in Windows XP en hoger.

In Windows 2000 kan MDAC ontbreken of niet van de juiste versie zijn. U krijgt dan bij installatie van onze software een melding. Vervolgens wordt MDAC automatisch (opnieuw) geïnstalleerd. U dient daarna de computer opnieuw op te starten en de installatie procedure nogmaals te hervatten.

#### **DotNet 2.0**

SQL Express heeft DotNet 2.0 nodig.

DotNet 2.0 is standaard opgenomen in Windows XP en hoger.

In Windows 2000, kan DotNet 2.0 ontbreken.

U krijgt dan bij installatie van onze software een melding. U dient dan DotNet 2.0 te installeren. Dit kan vanaf onze cd-rom: dubbelklik in de Windows Verkenner op **\\Redist\\DotNet 2.0\\dotnetfx.exe**

Tips wanneer de installatie van onze programma's of systeemonderdelen niet goed gaat:

- Zet virusscanners en firewalls uit. (En zet deze weer aan als de installatie voltooid is!)
- Sluit andere programma's (vooral de standaardprogramma's van Microsoft); deze hebben mogelijk bepaalde (database) dlls in gebruik die door de installatie vervangen worden door een nieuwere versie.
- Log in met alle rechten op de pc (dus voor Windows 2000, XP enz. als Administrator).
- Zorg dat er een \\TEMP directory aanwezig is.
- Zorg dat er genoeg vrije ruimte is op de harde schijf (minimaal 40 MB voor bijv. MDAC).

### *Drive-mappings*

Als de database op een server staat, moet u ervoor zorgen dat vanuit alle werkstations gezien, de mappen op de server dezelfde drive-letter hebben. Vooral bij een peer-to-peer netwerk moet daarvoor misschien eerst een extra drive-letter aangemaakt worden die verwijst naar de map op de server (share), waar het databasebestand staat (MS Access). En naar de share waarop onze programma's en het bestand ElsevierNetwerk.Ini staat.

Zie [Bijlage 3](#) voor het toegankelijk maken van een gedeelde map voor meerdere pc's.

## Melding “Kan niet verbinden met de database”

- Deze melding kan optreden bij een nieuwe installatie, na een computer storing of onjuiste keuzes bij (her)installatie van programma onderdelen van Elsevier of Microsoft.
- Onze ervaring is dat dit probleem vrijwel nooit ontstaat door fouten IN de Elsevier programma's, maar vrijwel altijd is op te lossen met verbeteren van de systeemconfiguratie.

De programma's geven de foutmelding bij opstarten, bijv: **Kan niet verbinden met de database, het programma wordt afgesloten**, soms aangevuld met systeem meldingen.

De symptomen, oorzaken en oplossingen zijn afhankelijk van het type database en de configuratie (wel of geen netwerk). Zij worden hier eerst in het kort genoemd en daaronder uitgewerkt.

### Een aantal oorzaken in het kort:

- De Windows Server of de SQL Server (Express) staan niet aan. (Oplossing: zet deze aan)
- 1. **Ini** bestanden van Elsevier programma's kunnen “elkaar niet vinden” op een Windows Server.
- 2. MS Access: het databasebestand is beschadigd
- 3. SQL Server: Een **firewall blokkeert** de verbinding met de SQL Server
- 4. SQL Server: Op de Windows Server of op Werkstations is TCP/IP gedisabled.

### 1. MS Access en SQL Server (Express)

- Symptomen:
  - melding **Argumenten zijn van het verkeerde type**
  - melding **Providertype onjuist**
- **Oorzaak:** Onjuiste inhoud van instellingenbestanden (.INI)
- De verbindingsskenmerken van de database wordt opgeslagen in een bestand: ElsevierNetwerk.ini
- Bij de installatie van de database werd/word gekozen om deze ElsevierNetwerk.ini aan te maken (in netwerksituaties is dit verplicht).
- Tijdens installatie van de **programma's** dient ElsevierNetwerk.ini opgezocht – en bevestigd – te worden.

De programma installatie maakt dan – in dezelfde map als het programma (bijv. BasWin2010.exe) – een extra **ini** bestandje aan, met de naam van het programma (bijv. BasWin2010.ini).

In bijv. Baswin2010.ini staat dan in de sectie [Algemeen]:

**ElsevierNetwerk.ini**=Schijf:\<zelfgekozen map>\ElsevierNetwerk.ini

### Uitzondering:

Als de programma's en de database op een **stand alone computer** staan, mag er een ElsevierNetwerk.ini zijn, maar het hoeft niet.

De verbindingsskenmerken staat dan in Elsevier**Lokaal.ini** (in de sectie [Algemeen]) in de map: C:\Documents and Settings\<usernaam>\Local Settings\Application Data\Elsevier\Instellingen\

**Oplossing:** Controleer handmatig (met de Windows Verkenner en Kladblok) de Inhoud van deze **ini** bestanden.

Voorbeeld van wat er mis kan zijn:

- Het kan zijn dat in bijv. BasWin2010.ini de map van ElsevierNetwerk.ini met een **schijfletter** genoemd wordt, die zowel op de werkstations als op de server bestaat. ElsevierNetwerk.Ini is dan bijv. op de (geshare'de) C-schijf van de server geplaatst.
- U dient dan in bijv. BasWin2010.ini het “pad met schijfletter” te vervangen door het **UNC pad**.
- In DasWin versie 4.3 en hoger kunt u dit automatisch laten doen via menu **Extra/Instellingenbestanden, vak D, knop Wijzigen**.
- Zet daarna een vinkje bij **Verbind deze ElsevierNetwerk.Ini met alle Elsevier programma's** en klik op OK.
- Het UNC pad wordt dan in alle <Programmanaam>.ini's weggeschreven.

## 2. Alleen MS Access

- Symptomen:
  - **melding** "Kon geen verbinding maken met de database: Verbinding met database kon niet tot stand worden gebracht".
- **Oorzaak:** het databasebestand is beschadigd.

### Oplossing:

- Zoek in ElsevierNetwerk.Ini (of, als die er niet is, in ElsevierLokaal.Ini) de map op waar het database bestand Else4Cas.Mdb staat.
- Maak met de Windows Verkenner een kopie van het bestand Else4Cas.Mdb.
- Open het bestand Else4Cas.Mdb met Office MS Access.
- Klik op menu Extra/Databas hulpprogramma's/Databas comprimeren en herstellen.

Als dit het probleem NIET oplost, stuur dan de kopie van Else4Cas.Mdb (gezippt) naar onze helpdesk.

Wij kunnen proberen een recovery toe te passen. (Zonder garantie)

Of – als u een back-up heeft van het bestand Else4Cas.Mdb – zet deze dan terug.

Als dit het probleem WEL oplost, raden wij u toch aan de database te migreren naar SQL Server

(Express) met onze migratietool Else4DMT.EXE. Zie [bijlage 5](#)

In SQL Server (Express) zijn beschadigingen van de database vrijwel uitgesloten.

### 3. en 4. Alleen SQL Server (Express): Firewall en TCP/IP problemen

Het werkt vaak verhelderend om op de machine, waar de problemen zich voordoen, de SQL Server Management Studio (Express) (SSMS(E)) geïnstalleerd te hebben.

Als SSMS(E) niet aanwezig is, kunt u de gratis Express versie installeren. De installer is gratis te downloaden van de site van Microsoft:

<http://www.microsoft.com/downloads/en/details.aspx?FamilyId=C243A5AE-4BD1-4E3D-94B8-5A0F62BF7796&displaylang=en>

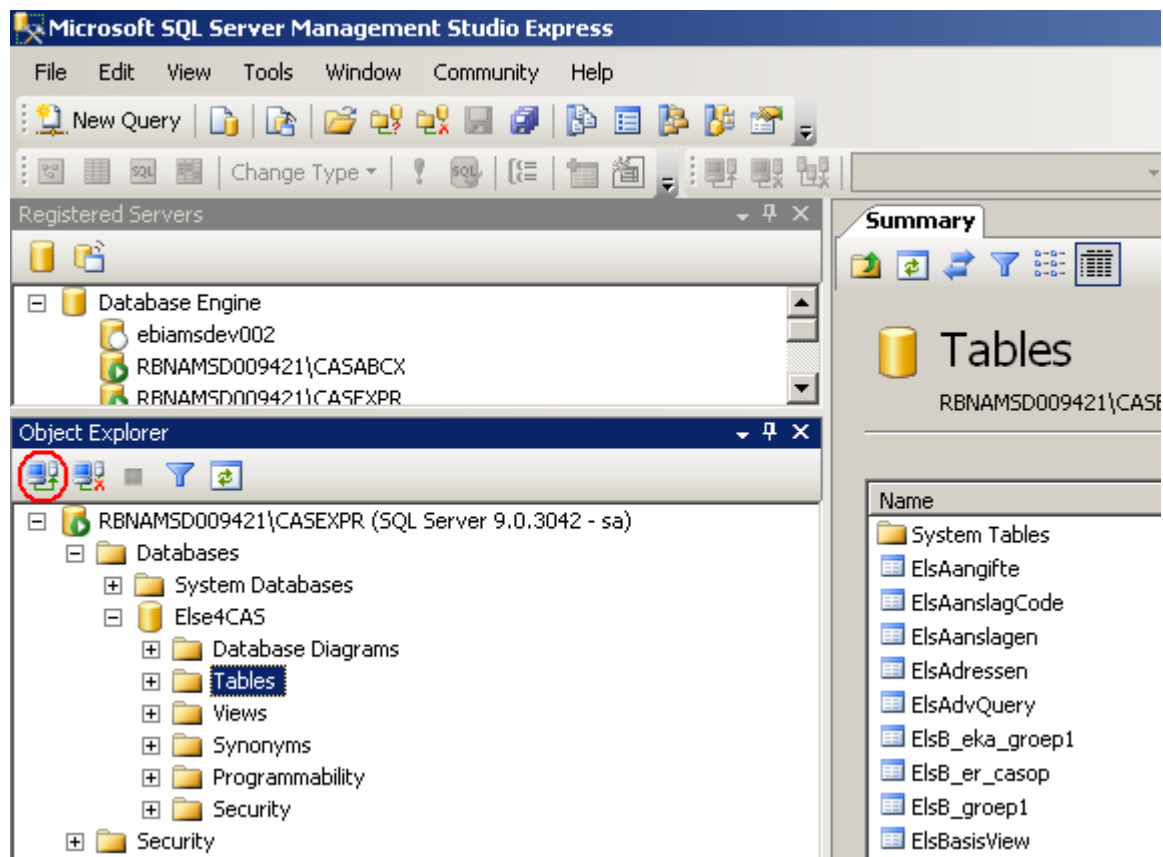
SSMS(E) geeft vaak meer precieze foutmeldingen dan onze programma's.

Ook kunt u met SSMS(E) controleren of de Else4Cas database aanwezig is en de tabellen die in de Else4Cas database horen te zitten.

Indien nodig kunt de geldigheid van het SA account controleren en evt. het SA wachtwoord opnieuw instellen, zonder het oorspronkelijke wachtwoord te kennen. (Via inloggen met Windows Authenticatie). Verbinden doet u met het knopje in de Object Explorer (zie afbeelding hieronder).

Als het verbindingsprobleem zich alleen op een werkstation voordoet, kunt u SSMS(E) op dit werkstation installeren.

Als SSMS(E) WEL kan verbinden met de SQL Server, dan kunnen de Elsevier programma's dit in principe ook. Zo niet, dan is er een probleem in de INI bestanden. Zie vorige pagina's bij punt 1.



Als SSMS(E) (ook) NIET kan verbinden, zijn er de volgende mogelijkheden:

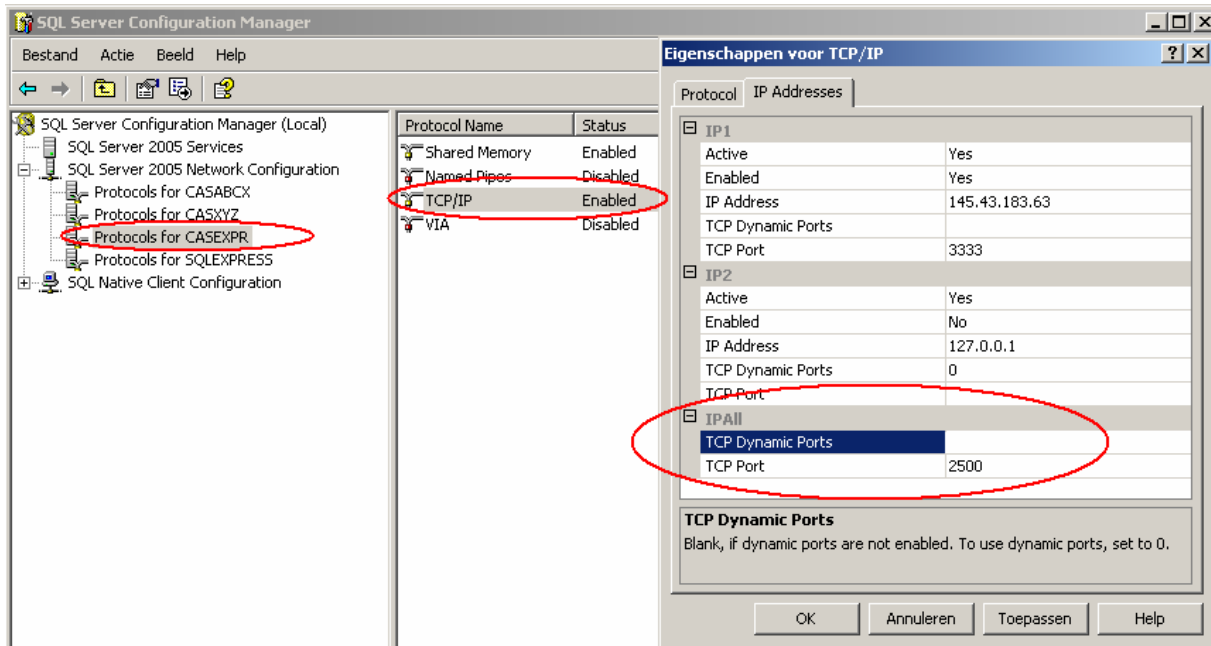
- Symptomen:
  - Op de server zelf starten de Elsevier programma's goed op, maar op de werkstations komt een **melding**: "Kon geen verbinding maken met de database: Verbinding met database kon niet tot stand worden gebracht".

- Mogelijke oorzaak 1: Een **firewall blokkeert** de verbinding met de SQL Server

**Oplossing:** Zet de firewall op de Windows Server uit en start een Elsevier programma op een workstation.

Als de programma's op het workstation het nu WEL doen, moet de firewall op de Windows Server geconfigureerd worden:

- Start op de Server het programma SQL Server Configuration Manager.
- Ga naar SQL Server 2005 Network Configuration\Protocols voor <SQL servernaam>
- Dubbelklik op TCP/IP en ga naar tabblad IP Adresses
- Maak zonodig de waarde leeg bij IPALL / TCP Dynamic ports, om een vaste poort toe te wijzen
- Als de poort bij TCP Port leeg is, vul een waarde in (tussen 1.000 en 50.000).



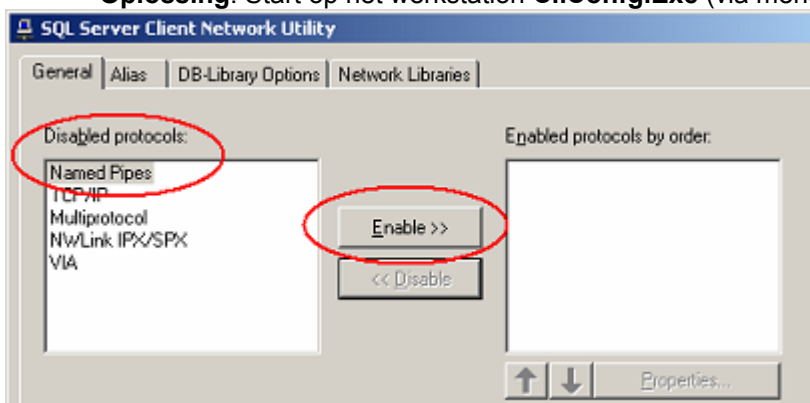
Start het firewall beheerprogramma en maak een uitzondering voor de poort. (Bijv. poort 2500).

Mogelijke oorzaak 2: op de Server is **TCP/IP gedisabled**

**Oplossing:** Ga in SQL Server Configuration Manager naar tabblad Protocol en zet Enabled op True (zie afbeelding hierboven)

Mogelijk oorzaak 3: op het workstation is **TCP/IP gedisabled**

**Oplossing:** Start op het workstation **CliConfig.Exe** (via menu Start/Run) en Enable TCP/IP



Als op het workstation een firewall aanstaat, heeft die ook een uitzondering nodig. Zoek het TCP/IP poortnummer op in CliConfig.EXE met de knop **Properties** (zie plaatje hierboven).

## Van werken met meerdere databases naar één database

Het blijkt in de praktijk voor te komen dat u er na geruime tijd achterkomt dat verschillende medewerkers niet in één en dezelfde database op het netwerk werken, maar in verschillende databases. Terwijl men dacht alles zo te hebben geconfigureerd dat iedereen wel met één en dezelfde database aan de slag zou gaan.

Ook in geval van kantoor-fusies of -overnames zal het nodig zijn om databases samen te voegen.

Dit kan met DasWin 3.4 of hoger met de **Export/Import** knoppen op tabblad **Back-up**. De methode staat beschreven in [Bijlage 6](#) én in de F1-Help van DasWin 3.4, onderwerp **Back-up**, link **Database migreren (via bestanden op schijf)**.

## Overbodige databases verwijderen

Als u werkt met MS Access-databases kunt u (na grondig testen dat alles voor iedereen goed werkt) de overbodige databases via de Windows Verkenner verwijderen. U verwijdert daarvoor de betreffende bestanden Else4CAS.mdb.

### Let op!

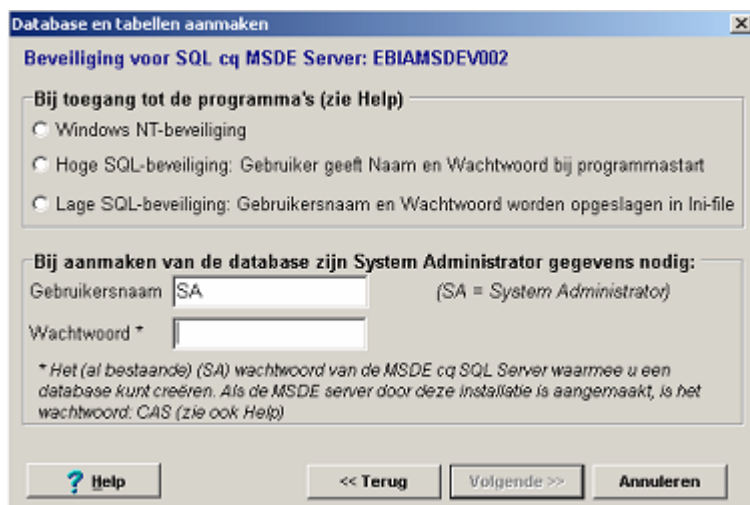
Verwijder *niet* het Else4Cas.mdb-bestand dat in menu *Help > Database-info* wordt vermeld. Dit is het nieuwe bestand. Zorg ook altijd voor een back-up van de te verwijderen bestanden.

Voor het verwijderen van overbodige MSDE/SQL Server-database(s) zie [Verwijderen van de database](#) op blz. 14.

## Foutmelding “Field not found” bij opstarten na installatie van een update

Als u het programma (BAS, CAS of VPB Programma) opstart nadat u een update heeft geïnstalleerd, worden (soms) een aantal velden in de database bijgemaakt. Werkt u met SQL Server in een beveiligde situatie, dan kunt u daarbij een foutmelding krijgen in de trant van ‘Field 'xxxxx' Not Found’.

Deze foutmelding treedt niet op als BAS, CAS of VPB Programma wordt opgestart met de gebruikersnaam en het wachtwoord van degene die de rechten heeft om de database te creëren cq. aan te passen (System Administrator). U moet dus inloggen met de gebruikersnaam en het wachtwoord die tijdens de installatie zijn opgegeven (in het onderstaande scherm) om de database Else4CAS aan te maken.

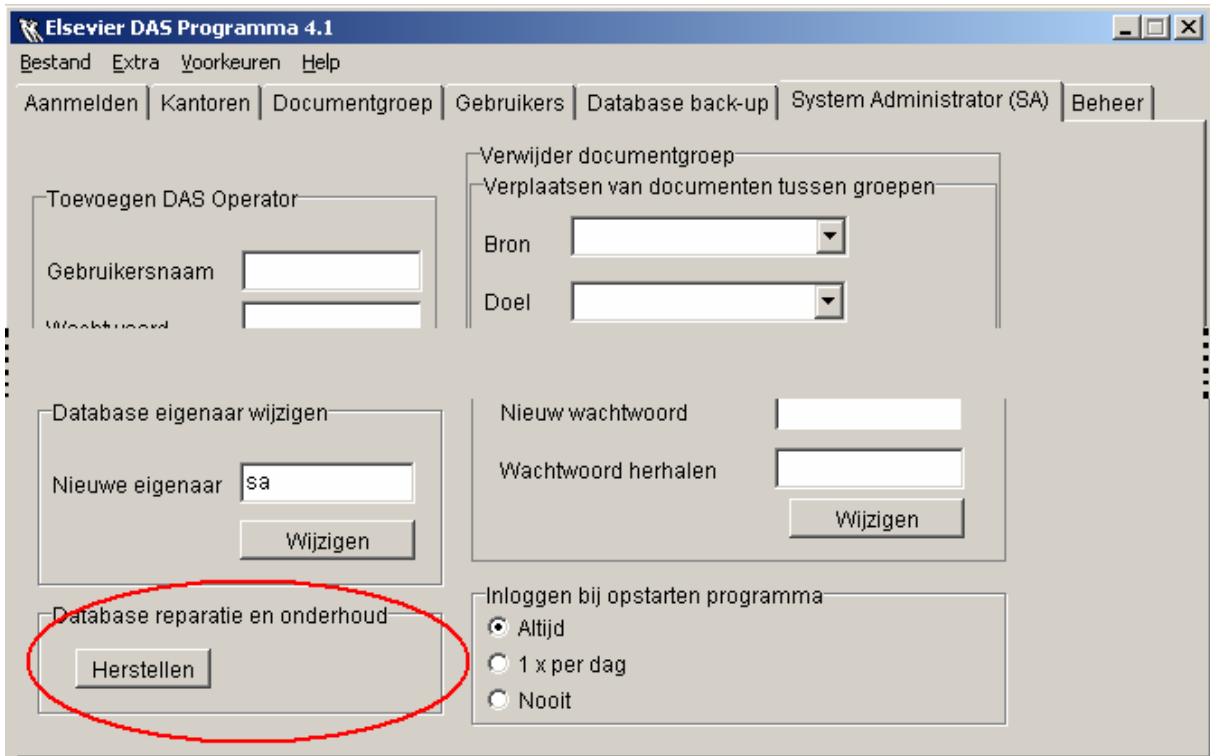


De extra velden zullen dan foutloos worden aangemaakt. Daarna kunnen alle gebruikers weer op de gewone manier inloggen.

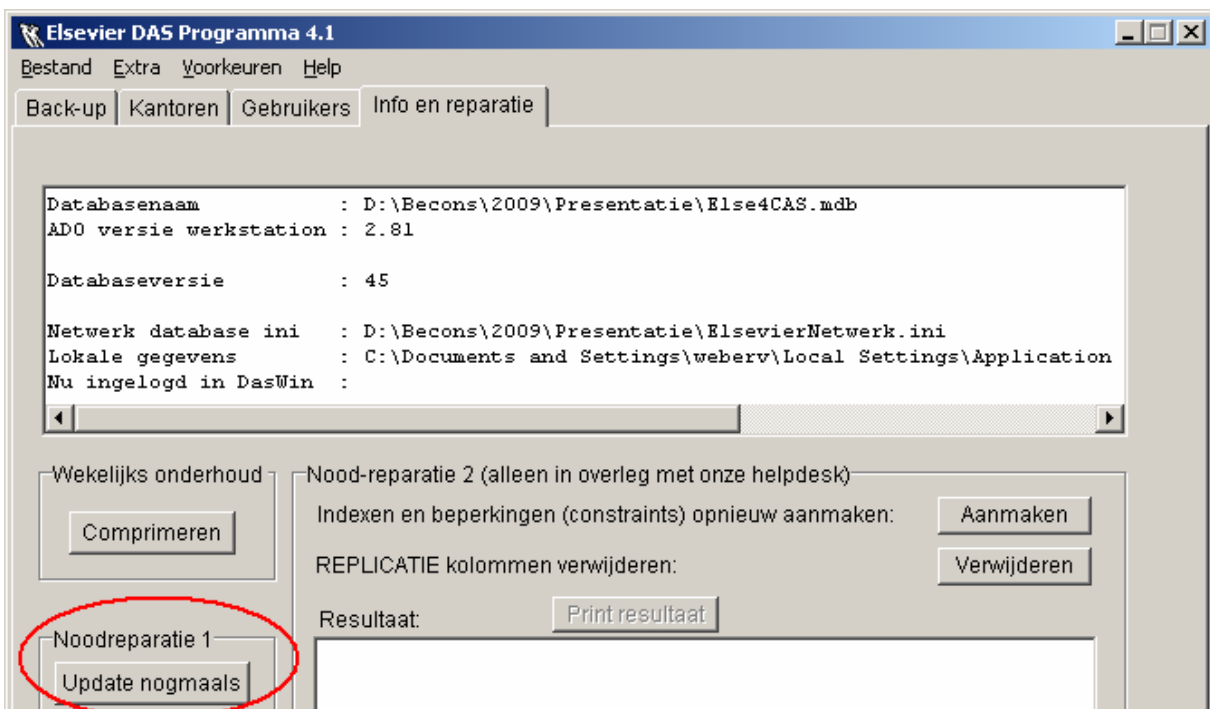
Mocht dit niet tot de oplossing leiden, dan kunt u nog met Elsevier DAS Programma (DasWin) de fout herstellen.

**SQL Server beveiligde omgeving.** Op tabblad **System Administrator (SA)** met de knop **Herstellen** in het vak **Database reparatie en onderhoud**.

Klik op de knop *Vorbereiden*. Daarna moet u opnieuw BasWin/CasWin en/ of VpbWin opstarten met voldoende (SA) rechten. In BasWin/CasWin en/of VpbWin zal dan de database worden bijgewerkt en zullen ontbrekende velden worden aangemaakt.

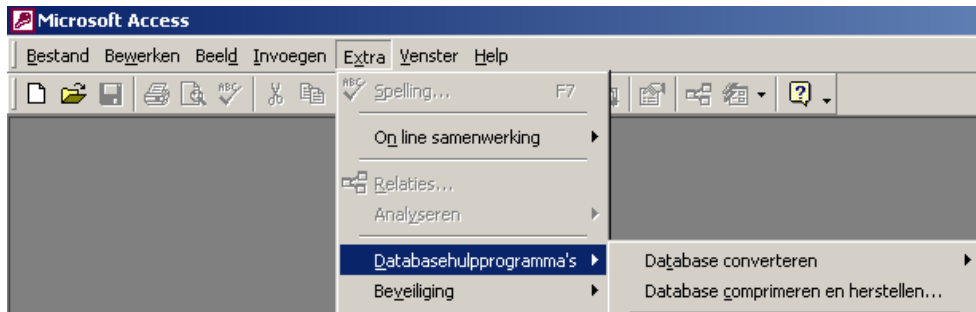


**MS Access:** Op tabblad **Info en Reparatie** staat een vergelijkbare knop: **Update nogmaals**.



## Onverklaarbare fouten bij gebruik van een MS Access-database

Na verloop van tijd (1 à 2 jaar) kan een MS Access-database corrupt raken. Dit is vaak op te lossen door de database te openen in MS Access en deze vervolgens te comprimeren en te herstellen. Kies daarvoor in het menu **Extra** voor **Databasehulpprogramma's** en **Database comprimeren en herstellen**.



Wij raden sterk aan deze optie ook **preventief** te gebruiken.

Comprimeren kan ook met ons DasWin programma gedaan worden, op tabblad **Info en Reparatie** vak **Wekelijks onderhoud** met de knop **Comprimeren**. (zie schermafdruck op de vorige pagina).

Het is ons niet bekend waardoor de corruptie optreedt.

Bij gebruik in een netwerk, hebben wij nog de volgende tip.  
Zorg ervoor dat iedereen met dezelfde MDAC/ADO-versie werkt. Het versienummer kunt u controleren via menu *Help > Database-info*.

## Bijlage 3: Gedeelde map aanmaken in een peer-to-peer netwerk

Voer de volgende handelingen uit om een directory van de C-schijf van een server-pc zichtbaar te maken op een aangesloten werkstation.

### Stap 1: Op de 'server'

1. Open de Windows Verkenner.
2. Selecteer de directory – map – waar het programma (bijv. BasWin2009.exe) in staat (bijv. in C:\Program Files\Elsevier\2009\BasWin2009). Klik met uw rechtermuisknop op deze directory.
3. Kies de menuoptie *Delen (en beveiliging)*.
4. Klik op de optie **Deze map delen**.
5. Vul een naam in bij Share-naam, bijvoorbeeld E4CAS. Klik vervolgens op de knop **OK**.
6. Kies vanuit het menu *Start voor (Instellingen >) Configuratiescherm > Systeem* en kies het tabblad **Netwerkidentificatie**.
7. Op dit scherm staat de volledige computernaam. Noteer deze naam op een papiertje.

### Stap 2: Op het 'werkstation'

1. Open de Windows Verkenner.
2. Kies het menu *Extra > Netwerkverbinding maken*.
3. Kies in de bovenste keuzelijst een vrij station: bijv. G.
4. Vul achter Map het pad in. Type eerst twee backslashes (\\), dan de volledige computernaam van de server (deze naam heeft u bij stap 1 op een papiertje genoteerd), vervolgens een backslash (\), daarachter de sharenaam (in ons voorbeeld E4CAS) en als laatste weer een backslash (\).  
Het volledige pad is dan: \\computernaam server\E4CAS\.
5. Klik op de knop **Voltooien**.

**Stap 3:** Herhaal stap 2 op de **server-pc**.

**Stap 4:** Installeer het programma (BAS, CAS of VPB Programma) op de server-pc met als opslaggebied het in stap 2 gekozen station (in dit voorbeeld de 'G'-schijf).

**Stap 5:** Meld het programma aan op het werkstation en kies daarbij als directory ook het in stap 2 gekozen station (in dit voorbeeld de 'G'-schijf).

## Bijlage 4: Conversie van Classic naar Database

### *Conversie bij gebruik van BAS, CAS, BTW en/of VPB Programma*

Als u heeft gewerkt met de Classic-versies van BasWin, BtwWin en/of VpbWin, kunt u de database vullen met NAW-gegevens en aangiften uit BasWin, BtwWin en VpbWin Classic. Ook kunt u de database vullen met NAW-gegevens, uitstel- en aanslaggegevens uit CasWin Classic. Verder wordt ook alle verzendinformatie in de database opgenomen zodra u gaat werken met ECM database (sterk aan te raden als u met een database aan de slag gaat).

De volgorde waarmee u de conversie voor de drie programma's doet, is niet van belang. Allereerst installeert u – als u dat nog niet heeft gedaan – de database (lees ook het eerste deel van dit document) en vervolgens de databaseversie van BAS, CAS, BTW en/of VPB Programma. Daarna opent u de databaseversie en gaat u de gegevens converteren. Dit gaat per programma als volgt:

- In BasWin2010 Database: kies in menu *Bestand* de optie *Converteren* en vervolgens **Elsevier BAS Programma 2010 Classic**. Kies het juiste opslaggebied, selecteer de aangiften en klik op **Converteren**. Voor VpbWin en BtwWin geldt hetzelfde.
- In CasWin2010 Database: kies in menu *Bestand* de optie *Importeren uit CasWin Classic* en klik op de tab **CasWin2010 Classic**. Zie ook [Conversie in CAS Programma](#) op blz. 36.

#### **Voorbeeld**

U werkt al een tijdje met BasWin Database maar heeft de uitstelregeling met CasWin Classic bijgehouden. Omdat u EKA's wilt gaan ontvangen, heeft u de databaseversie van CasWin nodig. U wilt daarbij ook de CasWin Classic-gegevens in de database opnemen (bijv. om de schattingscijfers van CasWin te kunnen vergelijken met de aanslagcijfers uit de EKA's). U hoeft dan alleen de gegevens uit CasWin Classic toe te voegen aan de BasWin-gegevens die al in de database aanwezig zijn. Installeer de databaseversie van CasWin, kies in deze databaseversie menu *Bestand* > *Importeren uit CasWin Classic* en klik op de tab **CasWin2010 Classic**. Volg verder de aanwijzingen op het scherm.

Omgekeerd: als u met CasWin Database werkt, maar de IB-aangiften in BasWin Classic heeft ingevoerd, installeert u de databaseversie van BasWin en kiest u in dit programma menu *Bestand* > *Converteren* en vervolgens de optie **Elsevier BAS Programma 2010 Classic**. Hiermee kunt u de aangiften in de database opnemen.

## Dubbele NAW-gegevens

Als u uit meer dan één programma converteert, is de kans groot dat de NAW-gegevens van een klant al in de database aanwezig zijn. Tijdens de conversie verschijnt dan een scherm met de vraag of u de NAW-gegevens in de database wilt behouden of wilt overschrijven uit de Classic-versie.

Ook kan het zijn dat u de conversie binnen één programma wilt herhalen – bijvoorbeeld om gegevens te updaten. Ook dan u krijgt u een keuzedialoog als de klant al in de database voorkomt.

Er zijn daarbij wat kleine verschillen tussen de programma's:

- In CasWin2009 kunt u kiezen of u de NAW-gegevens wilt overschrijven of ongewijzigd wilt laten. De uitstelgegevens worden altijd overschreven.
- In BasWin2009 kunt u kiezen of u de NAW-gegevens wilt overschrijven of ongewijzigd wilt laten. De aangifte wordt altijd overschreven.
- In VpbWin2009 worden de NAW-gegevens nooit overschreven, terwijl de aangifte altijd wordt overschreven.

## Conversie in CAS Programma

### Kantoornaam en beconnummer controleren

In CasWin Database is een klant gekoppeld aan een kantoor door middel van het beconnummer. Dit is in de Classic-versie niet het geval. De klanten worden dus tijdens de conversie gekoppeld aan het kantoor dat op dat moment als standaard is gekozen. Controleer daarom voordat u gaat converteren of de kantoornaam en het beconnummer in de database zijn ingevuld.

Het aanmaken, toevoegen, wijzigen en verwijderen van kantoren regelt u in Elsevier DAS Programma, versie 2.2 of hoger. Zie ook blz. 15 en verder.

Als uw organisatie uit één kantoor (met één beconnummer) bestaat en de kantoorgegevens zijn nog niet eerder ingevuld, ga dan in Elsevier DAS Programma naar de tab Kantoren. De kantoorgegevens gelden als niet ingevuld als het kantoor 'Uw (standaard) kantoornaam' heet. Klik op de knop **Bewerken** en vervolgens op **Wijzig gegevens**. In het scherm dat verschijnt vult u alle gegevens in.

Als uw organisatie meerdere kantoren omvat met meerdere beconnummers en die kantoren zijn nog niet ingevuld, vult u eerst de gegevens voor het eerste kantoor in. Nadat u de gegevens van het eerste kantoor heeft ingevuld en op **OK** heeft geklikt, verschijnt een knop **Nieuw kantoor**. Gebruik deze knop om het volgende kantoor toe te voegen. Herhaal dit voor al uw kantoren.

### Converteren in CasWin Database

Kies het menu *Bestand > Importeren uit CasWin Classic*. Klik in het scherm dat verschijnt op de tab **CasWin2010 Classic**.



Het opslaggebied van het bestand 'uitschat.09', waarmee door CasWin Classic het laatst is gewerkt, wordt in dit scherm weergegeven. Als u met meerdere CasWin Classic-bestanden heeft gewerkt kunt u via de knop **Zoeken** een ander opslaggebied aangeven.

#### Let op!

Als u met meerdere kantoren werkt, moet u per kantoor het juiste opslaggebied aangeven. Controleer dit in CasWin Classic via menu **Instellingen/Opslaggebied wijzigen/Uitstelbestand** en noteer het volledige pad van elk uitstelbestand met het daarbij horende kantoor.

Kies vervolgens in CasWin Database het eerste kantoor waarvoor u klanten gaat converteren. Ga naar menu *Bestand > Importeren uit CasWin Classic*, tabblad **CasWin2010 Classic**, en controleer of het opslaggebied bij het geselecteerde kantoor hoort. Is dat niet het geval, zoek dan via de knop **Zoeken** het juiste opslaggebied.

Aan alle klanten die aldus worden geconverteerd, wordt het beconnummer van het geselecteerde kantoor toegekend. Klik op de knop **Importeren** om de gegevens in de database op te nemen.

## **Converteren na installatie ECM Database**

Elsevier Communicatie Module naar databaseversie

Het overstappen naar de databaseversie van ECM zal bij veel klanten later gebeuren omdat dit programma als databaseversie pas recent beschikbaar kwam. De volgende stappen kunnen dus ook op een bestaande database worden uitgevoerd, waarbij tot nog toe ECM classic werd gebruikt. Zorg er in elk geval voor dat niemand gebruik maakt van de database als u deze stappen uitvoert.

## **Maak eventueel documentgroepen aan met DAS**

Als u met een hoogbeveiligde database werkt is het nodig om voor ECM database twee documentgroepen aan te maken via Das. Dit geldt voor alle instanties van ECM (u gebruikt alleen verschillende instanties als u voor meer dan een kantoor verzendingen pleegt via aparte postbussen en/of certificaten). Lees hierna voor details over hoge beveiliging en instanties.

## **Installeren ECM databaseversie**

Download en installeer ECM databaseversie en run het programma eenmalig zonder een aangifte te verzenden.

ECM database zal enkele configuraties uitvoeren én alle beschikbare verzend- en ontvangstgegevens in de database gaan inlezen. Dit kan even duren.

ECM database herkent en verwerkt ook naderhand de verzendbestanden die door classicversies van de aangiftesoftware zijn klaargezet. Hierdoor is ECM database dus ook uitstekend in staat om te blijven samenwerken met classicversies, met name met Elsevier Loon Programma, dat niet in databaseversie bestaat.

## **Het gebruik van classic én database versie**

De classicversies van Bas, VPB en BTW kunt u na overgang naar databaseopslag gerust naast de databaseversies blijven gebruiken, bijvoorbeeld om een uit de database uitgenomen aangifte, die u op de laptop zet en meeneemt naar de klant, te bewerken, voor instructie en testaangiften of voor een enkele klanten die u liever niet in de centrale database zet.

Gebruik CAS classic echter niet meer. CAS database kan nogal wat meer zoals EKA's ontvangen (hiervoor zijn overigens certificaten nodig), uw workflow in kaart brengen en werkt veel beter samen met de andere programma's.

ECM database vervangt ECM classic!! Gebruik ECM classic en ECM database dus niet naast elkaar.

## **Ga over naar ECM database**

Zodra u overgaat op het gebruik van de database voor aangiften is het sterk aan te raden om ECM database te gaan gebruiken. Alle bestanden (verzenddocument, verzendverslag, transportbevestiging en de ontvangstbevestiging) worden in de database opgenomen en kunnen worden geopend en bekeken.

In een database met hoge beveiliging is een betere toekenning van rechten mogelijk.

Ook het niet meer tussentijds hoeven opslaan op schijf van allerlei bestanden (waar virusscanners soms onverwacht een stokje voor steken) maakt de programma's stabiel.

ECM classic is eigenlijk alleen nog bedoeld voor systemen waarop geen database voorkomt en u uitsluitend met classic versies werkt. Andere varianten zullen in de toekomst niet meer ondersteund worden.

## Hoe zit het met instanties van ECM?

Als uw database aangiften en klanten van meerdere vestigingen van uw kantoor bevat, zal u in het verleden waarschijnlijk meerdere instanties (geïnstalleerde ECM programma's en hun bijbehorende configuraties zoals certificaten, postbussen en opslaggebieden) hebben ingericht. Al deze instanties moesten strikt (ook fysiek) gescheiden zijn met per PC één instantie. Extra voorzichtigheid was geboden met het centrale instellingenbestand ElsevierNetwerk.ini en switchen tussen instanties op dezelfde PC was onmogelijk. Een en ander werkt anders in de Databaseversie.

## In database opnemen van eerste instantie

ECM database wordt maar één keer (meestal centraal op het netwerk) geïnstalleerd en geconfigureerd, vanaf de pc waarop een ECM instantie actief is. Bij de eerste keer opstarten wordt de "huidige instantie" (d.i. de instantie van ECM classic die op dat werkstation actief is) geïmporteerd. Deze database-instantie wordt gekoppeld aan een kantoor, de gegevens ervan (certificaten, postbus informatie e.d.) komen in de database terecht.

## Importeren volgende instanties

Als u meerdere kantoren heeft met ieder hun eigen ECM-instantie (elk eventueel met eigen certificaten en/of een eigen postbus) dan moet u na de installatie/configuratie van de eerste instantie naar een PC gaan met een andere instantie van ECM Classic, en daar ECM database opstarten. Ga vervolgens naar menu Instantie/Converteren uit Classic, selecteer het opslaggebied gegevens en importeer die instantie in het juiste kantoor.

## Switchen tussen instanties

Vervolgens kunt u bij het switchen tussen kantoren ook tussen instanties wisselen. Alle instantiegegevens zijn in de database opgeslagen. Bij ECM database kan je dus rustig met meerdere instanties op dezelfde PC door elkaar heen werken. Wisselen tussen instanties is geen probleem.

## VPB-plichtig

Alle klanten worden automatisch in de uitstelregeling opgenomen. Bij vennootschappen/bedrijven wordt automatisch ingevuld dat ze VPB-plichtig zijn (in de kolom 'Type klant' verschijnt naast de kleine letter v een hoofdletter V). Als er bedrijven worden geïmporteerd die alleen belastingplichtig zijn voor omzetbelasting en/of loonbelasting (bijv. stichtingen die geen winst mogen maken maar wel loonbelasting betalen), moet u deze handmatig aanpassen. Ga daarvoor naar de **Klantenlijst**, selecteer de klant en klik op de knop **Wijzigen**. Verwijder vervolgens het vinkje bij **Belastingplichtig voor VPB**. Deze klanten worden uit de uitstel- en schattingslijsten verwijderd.

## Bijlage 5: MS Access database migreren naar een SQL Server (Express) database

### Inleiding

MS Access is het eenvoudigste type database, dat ook door verschillende Microsoft toepassingen zoals Outlook wordt gebruikt en waarvan de besturingssoftware standaard op de PC aanwezig is. MS Access kan dus meteen worden gebruikt en heeft geen licentie nodig heeft (d.w.z. is gratis) en is redelijk geschikt is voor stand alone gebruik. Maar MS Access is niet geschikt voor netwerkgebruik met meerdere gelijktijdige gebruikers en heeft dan de neiging instabiel te worden en storingen te vertonen. De stabiliteit kan wel verhoogd worden door regelmatig comprimeren (bijv. via ons onderhoudsprogramma DAS), maar kan niet gegarandeerd worden. Het is bovendien niet mogelijk om bij gebruik van MS Access bepaalde delen af te schermen, iedereen kan altijd overal bij, er is geen mogelijkheid tot "hoge beveiliging".

Bij professioneel gebruik op een netwerk met meerdere gebruikers is een van de andere types (met name SQL Express of SQL Server) sterk aan te raden.

Deze databases zijn stabiel en bieden ook meer mogelijkheden, zoals regelmatige automatische back-up, het toekennen van rollen en rechten van gebruikers (hoge beveiliging) en meer opslagruimte. SQL Express of SQL Server worden echter niet met uw besturingssysteem uitgeleverd. Het kan dus nodig zijn om de hierbij horende besturingssoftware, de "database server", eenmalig te installeren. Het is ook denkbaar dat u al beschikt over de benodigde database server. Uw systeembeheerder weet dit.

SQL Express kan een database ondersteunen met een omvang tot 4 gigabyte en een onbeperkt aantal gebruikers. SQL Express is de opvolger van MSDE, de eerdere gratis versie van Microsoft SQL-database, met een opslagcapaciteit van 2 gigabyte en afname van performance bij grote aantallen gelijktijdige gebruikers.

De installatiesoftware van SQL Express is o.a. te vinden op onze cd-roms. SQL Server is de nog uitgebreidere versie (o.a. meer opslagcapaciteit) maar vereist wel een betaalde licentie van Microsoft, waarvoor u contact kunt opnemen met Microsoft.

Er kunnen dus verschillende redenen zijn om over te stappen van een MS Access database naar SQL Server (Express). Bijvoorbeeld vanwege:

- Groei van de organisatie.
- Instabiel worden van een MS Access database.
- Behoeftte aan het toekennen van rollen en rechten (hoge beveiliging).
- Vervanging van de hardware. U bent dan toch bezig met systeembeheer, een goed moment voor omschakeling naar een stabielere databasetype.

SQL Express is een iets beperkte versie van Microsoft SQL Server. Maar groot genoeg voor bijvoorbeeld één of twee duizend aangiften per jaar. SQL Express kunt u gratis installeren vanaf de installatie cd-rom van BAS, CAS of VPB Programma. Zie ook [SQL Express](#) op blz. 10. Een SQL Server zult u moeten aanschaffen.

Voor migratie van een Access database naar SQL Server (Express) bevat DasWin vanaf versie 4.1 een aparte migratiemodule, die de migratie snel en veilig voor u doet: **Elsevier Database Migratie Tool (EDMT)**.

U kunt de migratietool opstarten via de Windows Verkenner door dubbelklikken op Else4Dmt.Exe, of vanuit DasWin, met de knop **Migreren** op tabblad **Back-up**.

Hier concentreren we ons op de overstap van MS Access naar SQL (Express of Server, dezelfde databasestructuur wordt door beiden gebruikt), in eerste instantie naar een laagbeveiligde versie: geen handmatige inlog nodig; alle gebruikers zijn aangemeld onder dezelfde opgeslagen combinatie van naam en wachtwoord. Bij hoge beveiliging is de inlog per gebruiker verschillend en kan toekenning van rollen en rechten kan plaatsvinden.

### *Elsevier Database Migratie Tool*

In juli 2010 is Elsevier Database Migratie Tool (EDMT) verschenen, als onderdeel van Elsevier DAS (Database Administratie Systeem) vanaf versie 4.1 waarmee u of uw systeembeheerder een Elsevier

Access database, snel en veilig kunt omzetten naar een database onder SQL (bruikbaar voor zowel SQL Express als SQL Server). De migratie is eenmalig en vereist o.a. dat u voldoende lees- en schrijfrechten heeft (ook in de map waar de Access-versie van Elsevier klantendatabase zich bevindt) en dat de Access database op het moment van migratie niet in gebruik is. Het migreren zelf gaat automatisch en kost hooguit enkele tientallen minuten.

### **Netwerkserver of stand alone**

Als uw Access database zich tesamen met alle fiscale software op een netwerkserver bevindt, heeft na migratie elke gebruiker meteen toegang tot de nieuwe SQL database (ook te zien onder HELP/INFO in BasWin of uw andere software).

Als u stand alone werkt en blijft werken is er ook geen verandering.

Zie voor overgang van (gedeeltelijk) stand alone naar netwerk het einde van dit document.

### **Migratie Access - SQL in kort bestek**

In het kort komt de migratie van een Access database naar het SQL-formaat neer op de volgende stappen.

- A. Installeer indien nodig SQL Express of SQL Server.
- B. Download en installeer Elsevier DAS Programma (versie 4.1 of hoger).
- C. Zorg ervoor dat de Access database niet in gebruik is d.w.z. dat de Elsevier Software niet wordt gebruikt. Ook Microsoft Access of eventueel andere programma's die gebruik maken van de Access database dienen te worden afgesloten, dit zal niet vaak het geval zijn. De migratietool controleert overigens of de Access database nog in gebruik is en waarschuwt u.
- D. Zorg dat de te migreren Access database zich op dezelfde fysieke schijf bevindt als waarop SQL Server (Express) is geïnstalleerd.
- E. Start Das vanaf de netwerkserver (die server waar ook de SQL Server (Express) klaar staat).
  - Kies Database back-up.
  - Kies Database-migratie, Elsevier Database Migratie Tool (Else4DMT.exe) start nu op.
- F. Elsevier Database Migratie Tool voert via een wizard de volgende stappen uit:
  - 1 Aanmelden als system administrator op SQL Server of SQL Express.
  - 2 Verwijderen van een eventueel reeds bestaande SQL Server Elsevier database.
    - 3.1 Back-up maken van de Access database
    - 3.2 Comprimeren en indien nodig herstellen van de Access database
    - 3.3 Migratie van Access naar SQL Server (Express)
    - 4 Afronding

### **De migratiestappen in detail:**

#### **A Installeren van SQL**

Als er nog geen SQL Server (Express) is geïnstalleerd moet dit vooraf gebeuren.

Voor **SQL Server** wendt u zich tot Microsoft en u laat uw systeembeheerder deze installeren. Pas als dat is gebeurd voert u de migratie uit.

**SQL Express** is gratis <sup>1</sup> en kunt u o.a. installeren vanaf een recente installatie cd-rom van onze fiscale software:

- Plaats een recente installatie cd van Bas, Cas of Vpb.
- Dubbelklik op de cd op het bestand Setup.exe.
- Kies de optie Elsevier Centrale Klantendatabase installeren (negeer de waarschuwing dat er al een database is geïnstalleerd, dit is namelijk uw Access database) en klik *Volgende*
- Kies SQL Express
- Deze installatie maakt een lege instantie van de databaseserver voor SQL-Express aan met de naam CASEXP. Dit kan vijf tot tien minuten duren.

<sup>1</sup> De enige beperking van SQL Express is de omvang van de database, maximaal 4 GB

Als het volgende scherm verschijnt **kunt u stoppen** (Klik op **Annuleren**. Als u doorgaat - het wachtwoord zou zijn Cas\_2009) wordt een nieuwe (lege) Elsevier klantendatase onder SQL-Express aangemaakt, die bij de migratie overigens kan worden overschreven).



### ***B Download en installeer Elsevier DAS Programma versie 4.1 of hoger***

Zie [www.elsevierfiscaal.nl](http://www.elsevierfiscaal.nl) onder Productservice DAS

### ***C Zorg ervoor dat de Access database niet in gebruik is***

Er mogen geen gebruikers aangemeld zijn op de Access Database, d.w.z. dat alle databaseversies van onze fiscale programma's (Bas, Cas, Vpb, Btw én Ecm) afgesloten moeten zijn.

### ***D Kopieer de Access database naar de fileserver waarop SQL staat***

De te migreren Access database moet zich op één van fysieke lokale schijven bevinden van de computer waarop SQL Express of SQL Server is geïnstalleerd. Als dit niet het geval is moet u de Access database vooraf overbrengen naar de computer met SQL Express/SQL Server. Een niet in gebruik zijnde Access database kan (als bestand) gemakkelijk worden verplaatst. Zie bijv. [bijlage 9](#).

*Als de Access database zich op een niet lokale netwerkschijf bevindt zal dit problemen veroorzaken later in het proces. Er zal dan wel een koppeling (een zogenaamde Linked Server) worden aangemaakt maar er kan dan niet aangemeld worden.*

### ***E Start Das vanaf de fileserver waarop SQL staat***

Zorg ervoor dat u op de fileserver werkt bij het migreren. Gegevens omtrent de database worden op de c-schijf van de fileserver opgeslagen, waar de SQL Server/Express databaseserver aanwezig is.

- Kies Database back-up.
- Kies Migreren, Elsevier Database Migratie Tool (Else4DMT.exe) start nu op.
- Elsevier Database Migratie Tool voert via een wizard de volgende stappen uit:

## F Migratiewizard

### 1 Aanmelden op SQL Server of SQL Express


Elsevier Database Migratietool start op en vraagt u zich aan te melden als SA (system administrator, de standaardlogin die alle rechten heeft) op de databaseserver (SQL Server of SQL Express). In SQL Server/Express maakt u i.t.t. Access gebruik van inlogwachtwoorden.

**Inloggen als systeembeheerder (system administrator) EDM versie 1.0**

**Heeft u SQL (Server of Express) al geïnstalleerd op deze fileserver/computer?**

- Ja, dan kunt u hier uw gegevens invullen en inloggen
- Nee, klik dan op *Annuleren* en zorg voor een databaseserver.

(Recente installatie cd-roms van onze fiscale software bevatten de installatie van SQL Express).



Servernaam: RBNAMSD017345\CASEXPR

Gebruikersnaam: sa

Wachtwoord: \*\*\*\*\*

Zie de handleiding Elsevier Centrale Klantendatabase voor SA-wachtwoorden

Annuleren Inloggen


Als u een SQL Express-databaseserver heeft geïnstalleerd door middel van de installatie-cd van BAS, CAS, VPB zoals hiervoor is uitgelegd, dan heet de instantie CASEXPR met als wachtwoord Cas\_2009). Heeft u een niet gratis versie van SQL Server geïnstalleerd op uw server dan is standaard de servernaam <computernaam>\ gevolgd door *MSSQLSERVER*. Het wachtwoord daarvan is ingesteld tijdens de installatie van SQL Server.

**Inloggen als systeembeheerder (system administrator) EDM versie 1.0**

**Heeft u SQL (Server of Express) al geïnstalleerd op deze fileserver/computer?**

- Ja, dan kunt u hier uw gegevens invullen en inloggen
- Nee, klik dan op *Annuleren* en zorg voor een databaseserver.

(Recente installatie cd-roms van onze fiscale software bevatten de installatie van SQL Express).



Servernaam: RBNAMSD017345\CASEXPR

Gebruikersnaam: RBNAMSD017345\CASEXPR  
RBNAMSD017345\CASMSDE  
RBNAMSD017345\SQLEXPRESS  
RBNAMSD017345\MSSQLSERVER

Wachtwoord:

Zie de handleiding Elsevier Centrale Klantendatabase voor SA-wachtwoorden

Annuleren Inloggen


Er kunnen meerdere instanties van SQL Server aanwezig zijn. Controleer of de juiste servernaam geselecteerd is. De namen van de beschikbare instanties worden door de migratietool uitgelezen uit de registry van de server waarop het programma is gestart. Als dit mislukt dan verschijnt dit scherm:

**Inloggen als systeembeheerder (system administrator) EDM versie 1.0**

**Heeft u SQL (Server of Express) al geïnstalleerd op deze fileserver/computer?**

- Ja, dan kunt u hier uw gegevens invullen en inloggen
- Nee, klik dan op *Annuleren* en zorg voor een databaseserver.

(Recente installatie cd-roms van onze fiscale software bevatten de installatie van SQL Express).



Servernaam: RBNAMSD017345\MIJN\_SERVER

Gebruikersnaam: sa

Wachtwoord: \*\*\*\*\*

Zie de handleiding Elsevier Centrale Klantendatabase voor SA-wachtwoorden

Als de servernaam van uw SQL Server niet voorkomt in de lijst van servers dan kunt u deze handmatig intypen.

## 2 Verwijderen bestaande Else4Cas database onder SQL

Na stap 1 in de Wizard bent u aangemeld op de databaseserver. EDM controleert nu of er al een SQL-Server (Express) database bestaat met de naam "Else4CAS". Als dit niet het geval is verschijnt het onderstaande scherm niet en kunt u verder naar stap 3.

De Else4CAS-database kan bestaan als u ooit een keer een installatie hebt gedaan, maar nooit hebt gebruikt. Het is ook mogelijk dat er tijdens het installeren vanaf cd-rom van de SQL Express databaseserver tegelijk een (nu nog lege) Else4CAS klantendatabase is aangemaakt. Een derde mogelijkheid is dat de migratietool eerder is gestart maar niet voltooid.

**Databasebestanden bestaan al EDM versie 1.0**

**De database Else4CAS bestaat al**

Er is op de door u gekozen server al een database met de naam **Else4CAS** aangetroffen. Deze database zal offline gezet moeten worden om te kunnen migreren.  
De migratie tool kan voor u proberen dit uit te voeren door de volgende 2 stappen te doen.

1. Detachen (offline zetten) van de database (Er mogen geen gebruikers aangemeld op de database)
2. Wijzigen van de bestandsnamen van data- en Logbestand.

- Wilt u dit zelf handmatig doen, klik dan *Annuleren*.
- Wilt u het de migratie tool laten doen, Klik dan *OK*.

**Databestand:**

Naam	Else4CAS	Grootte	14144 KB
Bestandsnaam	C:\Program Files\Microsoft SQL Server\MSSQL.2\MSSQL\DATA\Else4CAS.mdf		

**Logbestand:**

Naam	Else4CAS_log	Grootte	560 KB
Bestandsnaam	C:\Program Files\Microsoft SQL Server\MSSQL.2\MSSQL\DATA\Else4CAS_log.LDF		

**BELANGRIJK:**

Wanneer u besluit om de database zelf te detachen, vergeet dan niet beide bestandsnamen te wijzigen.

OK Annuleren

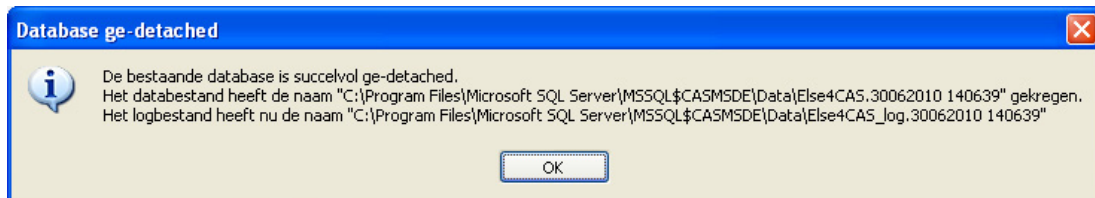
Een reeds bestaande Else4Cas database in SQL server of SQL Express formaat wordt door de wizard "verwijderd", dw.z. hij wordt losgekoppeld en hernoemd. Als u een andere naam wilt geven aan de ontkoppelde database kiest u voor handmatig (annuleren), de migratietool wordt dan gestopt. Na migratie kunt u besluiten of u deze overbodige database wilt verwijderen. Let op. De omvang van de database is een indicatie of hij al in gebruik is genomen. Een lege database (met lege tabellen) is ca. 1024 KB.

## Ontkoppelen overbodige SQL-database

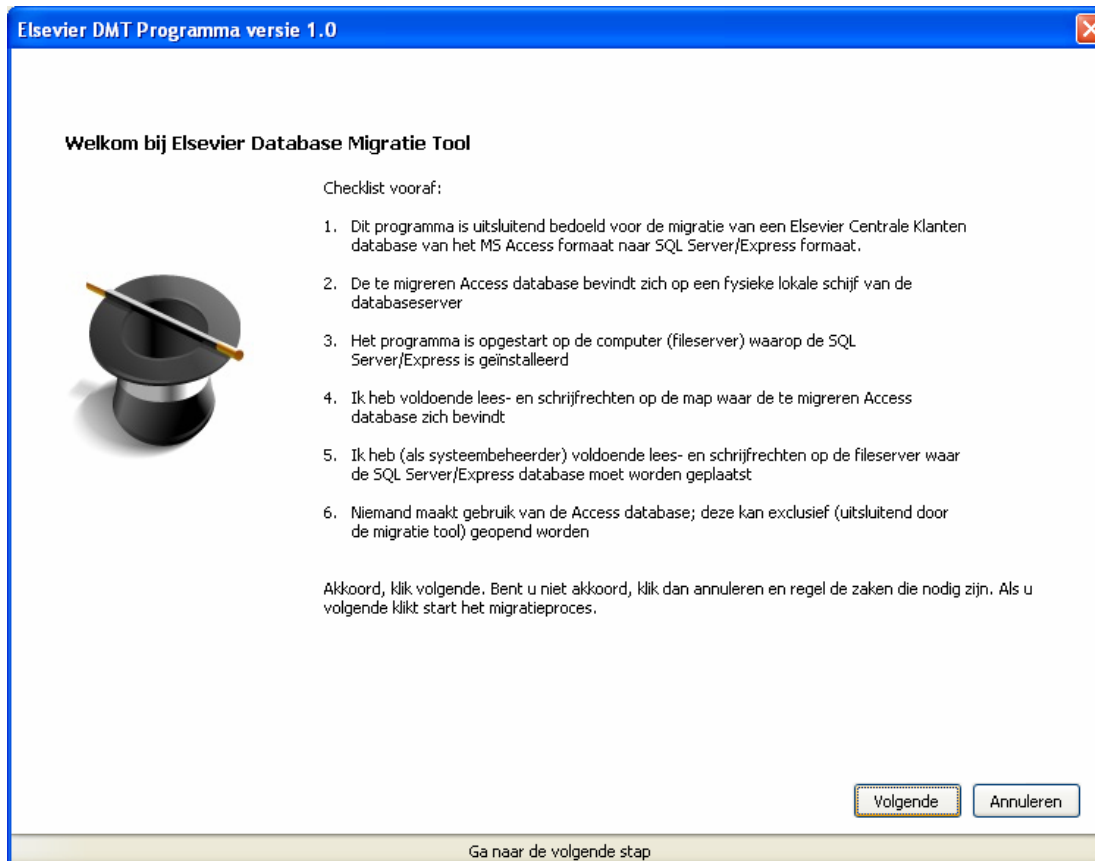
De overbodige database wordt eerst losgekoppeld en de extensies van de gekoppelde bestanden (mdf voor gegevens- en ldf voor logbestand) worden gewijzigd in een datum- en tijd formaat: ddmmyyyy hhmmss. Mocht het wijzigen van de bestandsnamen niet lukken dan zal deze melding verschijnen en de migratietool wordt afgesloten.



Mogelijk is de database in gebruik door bijvoorbeeld Microsoft SQL Server Management Studio of Query Analyzer. Sluit alle programma's die de database "Else4CAS" gebruiken af en start de migratieprocedure opnieuw vanaf het opstarten van DAS.



Als het loskoppelen van de overbodige Else4Cas SQL Server/Express database is gelukt zal deze melding verschijnen. Na het klikken op de OK knop verschijnt het welkomstvenster van de daadwerkelijke migratie. Lees de checklist goed.



Als u probeert een niet Els4CAS database te migreren zal de tool een foutmelding geven en de migratie afbreken.

Als het programma niet op de juiste computer (fileserver) (zie punt 2) is gestart, stop dan de migratie tool en start deze op de juiste computer. De punten 3, 4 en 5 kunt u (indien nodig) op dit moment nog regelen.

### 3.1 Back-up maken van de Access database

Stap 3.1 is het maken van een back-up van uw huidige Access database.

Als u de migratie tool voor het eerst start kunt u met de knop "Access bestand zoeken..." naar de originele Access database navigeren. Hebt u al eerder de migratie tool gestart en deze voortijdig afgebroken dan zijn mogelijk de tekstvakken bij "Locatie van het originele Access bestand" en "Locatie en naam voor de kopie" voor u ingevuld met de bestandsnamen van de laatst uitgevoerde migratiepoging. Dit laatste is afhankelijk van waar binnen het laatste migratieproces is afgebroken.

- Als er nog geen back-up bestaat met de door u opgegeven naam, klik dan de knop "Start Back-up maken".
- Als er wel een recente back-up bestaat met de opgegeven naam (u heeft dit stuk van de Wizard onlangs doorlopen) dan kunt u deze stap overslaan.
- Bestaat de back-up naam al maar wilt u deze overschrijven haal dan het vinkje wegt naast "Sla deze stap over (Back-up bestaat al)". Hierdoor wordt de knop "Start Back-up maken" weer toegankelijk. U kunt dan de bestaande back-up overschrijven door deze knop aan te klikken.

Als u zelf recent een goede back-up hebt gemaakt en het maken van een Back up wilt overslaan, kunt u niet direct verder. Het programma eist dat u deze Back-up "aanwijst": u navigeert met *Back-up naam bepalen* naar uw Back-up en klikt de naam aan. Daarna mag u het maken van een Back-up wel overslaan.

**Let op!** De namen van het origineel en de back-up van de Access database mogen niet gelijk zijn en u moet lees- en schrijfrechten hebben in de map waar de Access database zich bevindt.

The screenshot shows a window titled "Elsevier DMT Programma versie 1.0". The main text reads: "Het proces bestaat uit 3 stappen en duurt ongeveer 30 minuten (maximaal 1 uur)". Below this, it says "Stap 1/3: Back-up maken van uw Access database".

There is an icon of a lifebuoy and some papers on the left side of the window.

The instructions state: "In deze stap zal eerst een kopie worden gemaakt van het gegevensbestand." followed by a bulleted list:

- De naam van het oorspronkelijke bestand is Else4CAS.mdb.
- Standaard krijgt de kopie een naam in het formaat **ddmmjjjj uummss** gevolgd door .bak, waarbij het formaat een weergave is van datum en tijd. Hierdoor krijgt het back-up bestand altijd een unieke naam.
- U bent echter vrij de kopie een naam te geven die voor u logisch is.
- Indien er zich in de doellocatie voor het kopie al een back-up bestand bevindt dan kunt u deze stap overslaan.

Below the list, it says: "Selecteer hieronder de map waar het bestand Else4CAS.mdb is opgeslagen en de map waar u de back-up wilt bewaren."

There are two input fields:

- "Locatie van het originele Access bestand" with the value "D:\Test dbs\Kantoor\Else4CAS.mdb" and a button "Access bestand zoeken..."
- "Locatie en naam voor de kopie" with the value "D:\Test dbs\Kantoor\28072010 075641.bak" and a button "Back-up naam bepalen..."

There is a checkbox labeled "Sla deze stap over (Back-up bestaat al)" which is checked.

At the bottom, there is a button "Start Back-up maken".

At the very bottom, there are three buttons: "Terug", "Volgende", and "Annuleren".

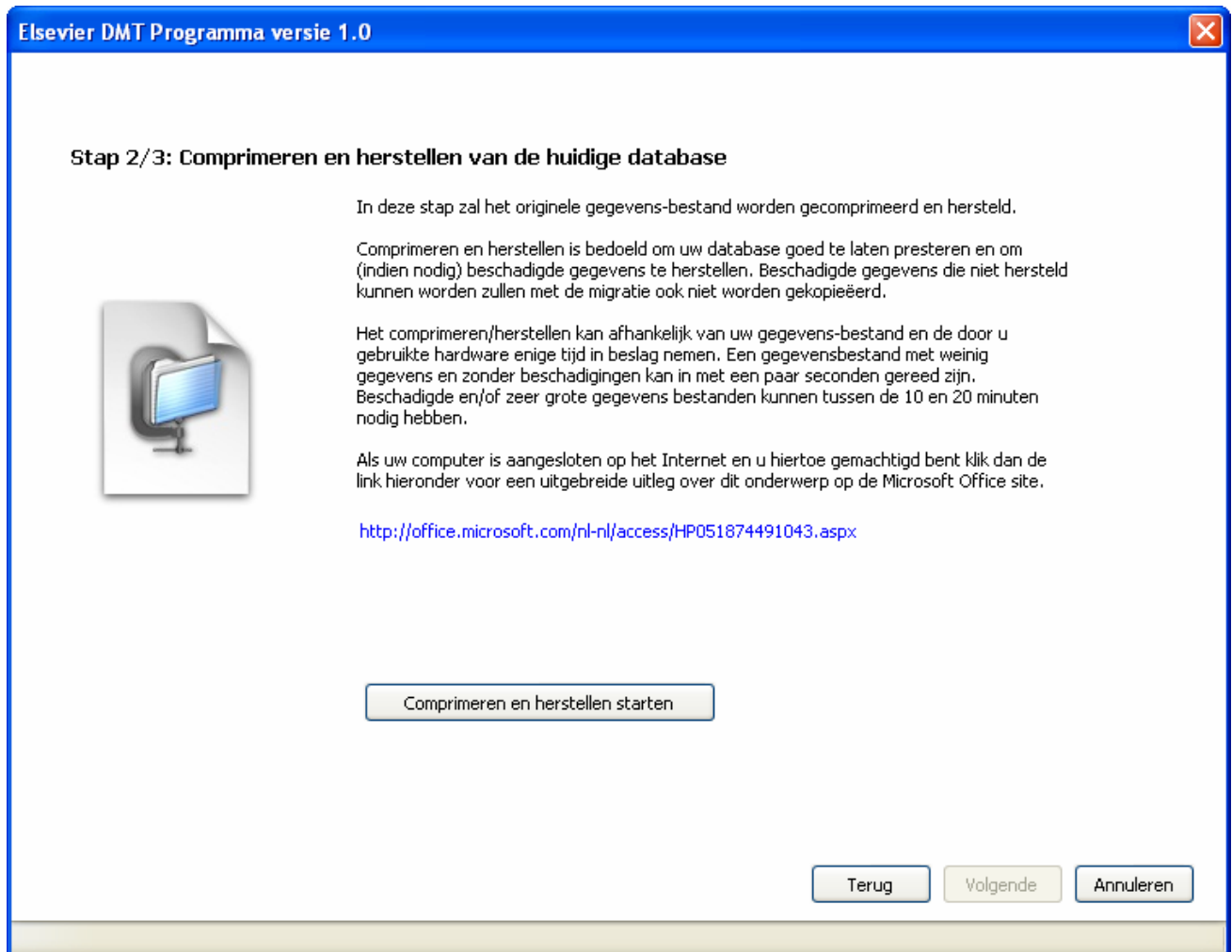
Wanneer u door middel van de knop “Back-up naam bepalen...” navigeert naar een bestaand back-upbestand verschijnt volgend informatievenster:



Als het maken van een back-up mislukt, zal onderstaand venster verschijnen. De migratie tool zal niet worden afgebroken maar geeft u de gelegenheid om een andere doelmap te kiezen.



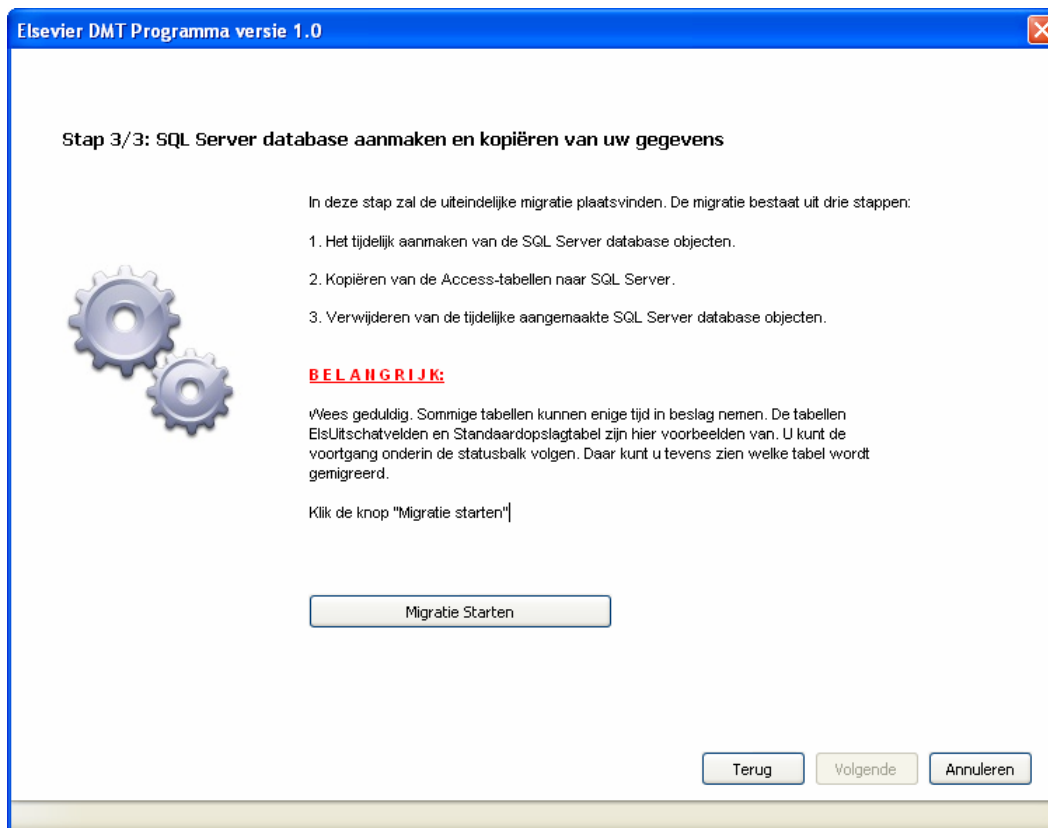
## 3.2 Comprimeren en herstellen van de huidige Access database



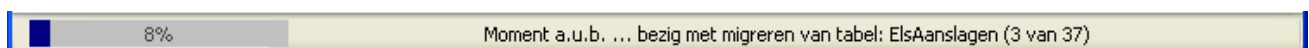
Na het comprimeren/herstellen van de Access database kan de uiteindelijke migratie beginnen. Meer informatie over comprimeren en herstellen kunt u vinden op de Office website van Microsoft:  
<http://office.microsoft.com/nl-nl/access/HP051874491043.aspx>

### 3.3 De uiteindelijke migratie

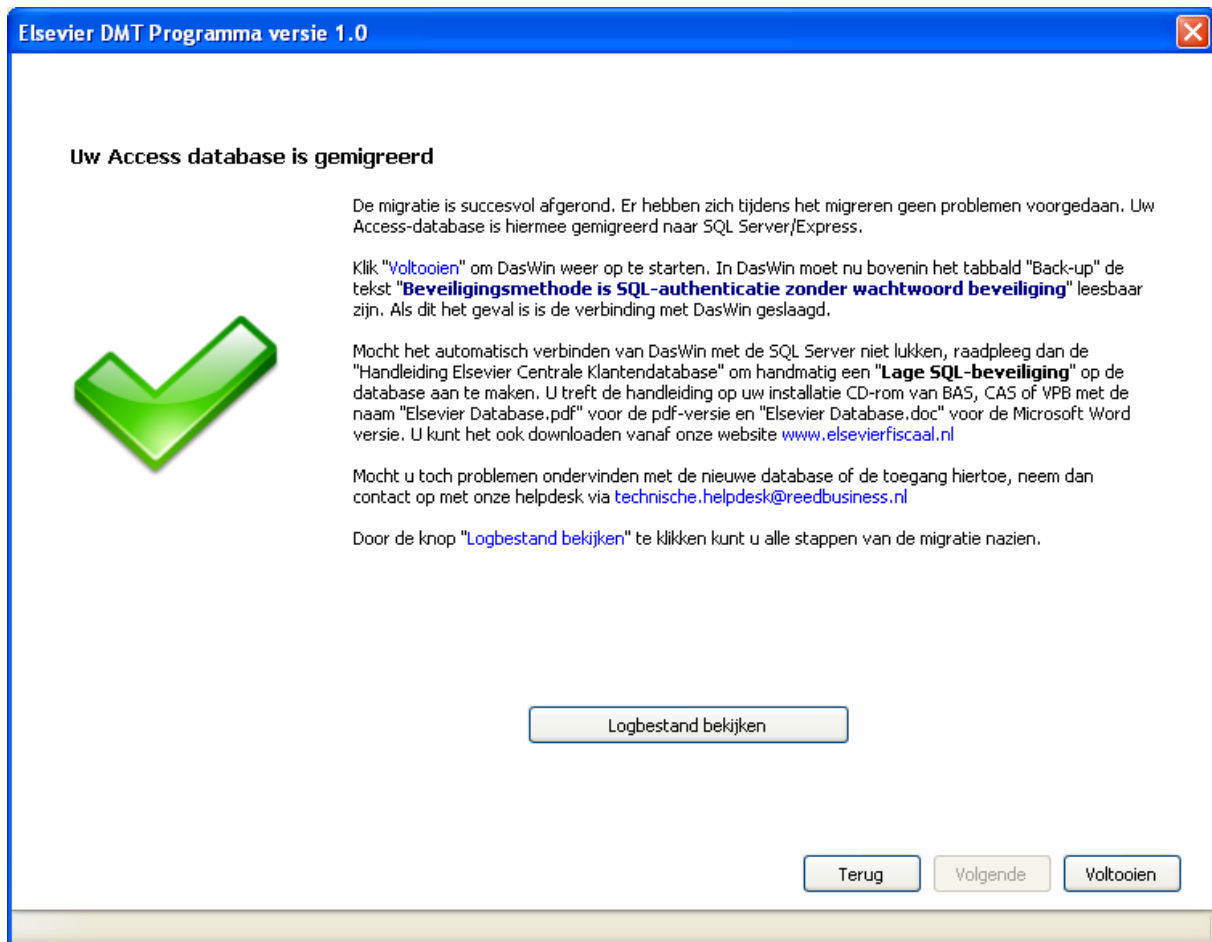
Als de twee voorafgaande stappen zijn gelukt zal nu de uiteindelijke migratie plaatsvinden.



Onderin de statusbalk zal elke stap worden weergegeven. Zodra de tabellen worden gekopieerd zal er links in de statusbalk een voortgangsbalk worden weergegeven.



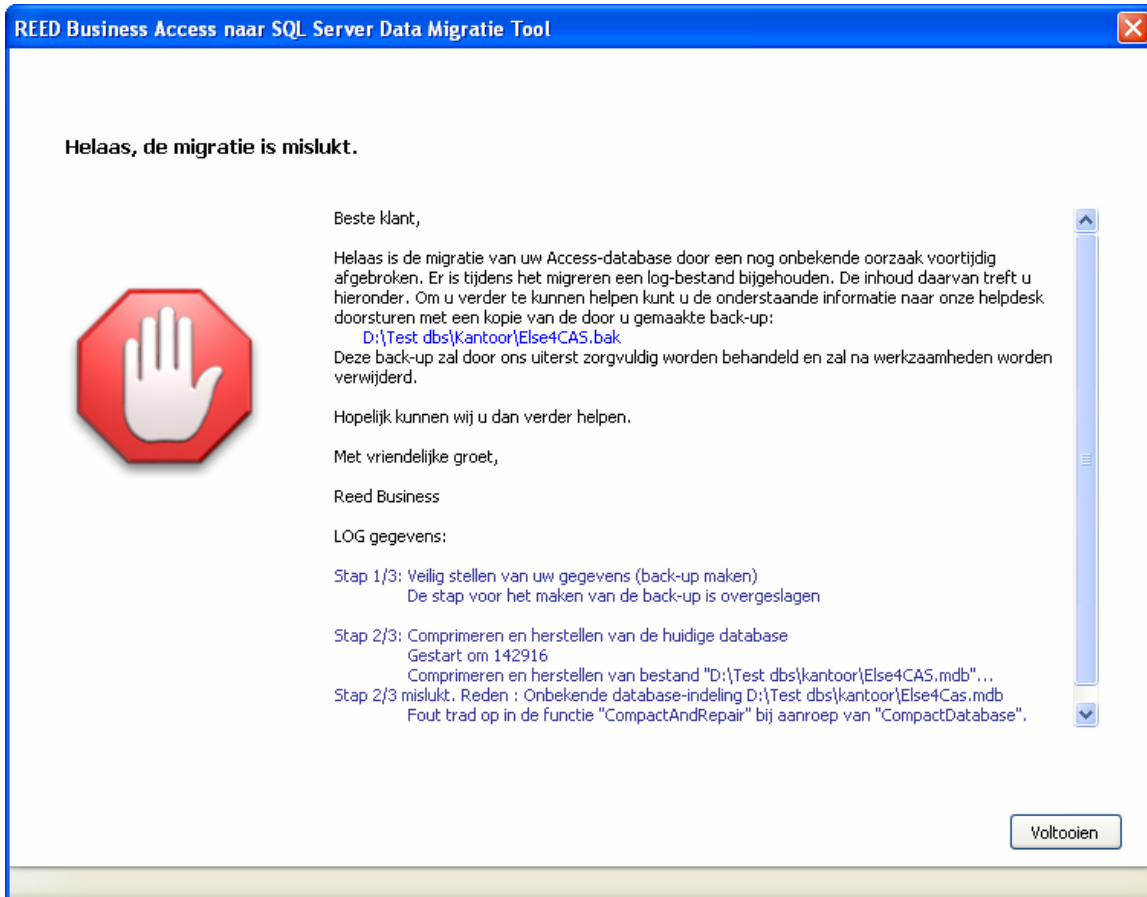
Wanneer de migratie is afgerond zal onderstaand scherm worden getoond. Het logbestand dat is aangemaakt kunt u bekijken door de knop "Logbestand bekijken" te klikken. Met de knop "Voltooien" wordt de migratietool afgesloten.



De oude access database krijgt nu een andere naam.  
Via compressie worden logbestanden geminimaliseerd.

Controleer of u als gebruiker de database kunt benaderen. Zie het helpmenu in BasWin of een ander fiscaal programma voor de vermelding onder INFO van het type database.  
Bij meerdere gebruikers kan het handig zijn om dit vanaf de werkstations te controleren. Zie ook de vragen hierna.

Wanneer er zich tijdens het migratieproces een onbekende fout heeft voorgedaan zal een scherm zoals in hierna worden weergegeven. De Access database bestaat nog, u kunt eventueel verder werken met uw Access bestand.



NB.

Wij kunnen u geen verdere hulp bieden met een fout zoals in het voorbeeld weergegeven (Onbekende database-indeling).

## Vragen bij migratie

### Als ik nu kies voor SQL Express, kan ik dan later nog naar SQL Server?

Ja, dat is geen probleem. In feite wordt dezelfde database gebruikt. Zie hierna voor overgang vanaf MSDE.

### Wat zijn de mogelijkheden van beveiliging van een SQL-Express database?

Er zijn verschillende beveiligingsmogelijkheden, die gelijk lopen met die van SQL Server. Zie Handleiding Elsevier Centrale Klantendatabase voor een uitgebreide bespreking

### Wat doe ik als ik databases wil samenvoegen?

Hiervoor is (nog) geen snelle tool beschikbaar. Gebruik DasWin om de kleinste database te exporteren naar tussenbestanden. Gebruik DasWin vervolgens om deze tussenbestanden weer te importeren in de grootste database.

### Moet ik na migratie naar SQL nieuwe versies van BasWin e.d. installeren?

Nee, dat is niet nodig. Het programma waarmee u aangiften in de Access-database bewerkte kan ook met de SQL-database omgaan.

### Een van mijn medewerkers krijgt na migratie de melding dat de database niet wordt gevonden

De medewerker start BasWin of de andere programma's waarschijnlijk niet op het netwerk, maar lokaal op de eigen pc. Zorg ervoor dat de koppeling vanaf het bureaublad of het startmenu naar de server wijst.

#### Achtergrond:

*Bij elk programma (bij de executable) staat in een ini-bestand de lokatie vermeld van het bestand ElsevierNetwerk.ini. In ElsevierNetwerk.ini staat weer de naam en plaats van de database. Deze (foute) lokale settings worden bij migratie niet bijgewerkt. Een lokaal ini-bestand kan verwijzen naar een niet aangepaste Else4Netwerk.ini, die nog naar de oude Access-database verwijst (en omdat de naam daarvan is aangepast door de migratietool, is deze niet meer zichtbaar).*

### Ik heb altijd stand alone gewerkt, maar ga alles nu onder SQL op een netwerk server zetten. Hoe gaat dat?

Afhankelijk van de stand alone pc kan uw systeembeheerder één van de volgende twee stappen uitvoeren:

1. Uw stand alone pc gebruikt MSDE of SQL-Express:
  - Installeer SQL Server op de nieuwe server
  - Ontkoppel (detach) de SQL Server op de stand alone pc.
  - Kopieer de bestanden Else4CAS.mdf en Else4CAS\_log.LDF op de server
  - Koppel (attach) de gekopieerde bestanden op de nieuwe server
  - Installeer de Elsevier programma's op de server
2. Uw stand alone pc gebruikt Access:
  - Installeer SQL Server op de nieuwe server
  - Kopieer de Access database naar de server
  - Start DasWin op de server en maak verbinding met de gekopieerde Access database
  - Klik binnen DasWin op Migreren
  - Volg de stappen van de Migratie tool

Gebruik DasWin om de programma's te koppelen aan de SQL Server. Vanaf versie 4.1 van DasWin kunnen in één keer alle databaseverbindingen worden bijgewerkt voor de Elsevier programma's. Menu Extra/Instellingenbestand, knop *Instellen voor alle programma's*. Op de voormalige stand alone pc moet voor ieder Elsevier programma een snelkoppeling worden gemaakt naar het programma op de server.

### Ik werk nog in Classic, moet ik dan via Access naar SQL?

Nee, u kunt direct een SQL database inrichten en de classic-aangiften gebruiken om de database te vullen.

### **Ik maak gebruik van MSDE. Hoe stap ik over naar SQL (Express/Server)?**

Uw systeembeheerder kan de volgende stappen uitvoeren:

- Ontkoppel (detach) de database Else4CAS op MSDE server
- Kopiëer de fysieke database bestanden naar de nieuwe machine
- Koppel (attach) de databasebestanden op de SQL (Express/Server)

(een MSDE-database kan maximaal 2 gigabyte groot zijn, SQL-Express 4 gigabyte, SQL-Server heeft standaard geen limiet)

### **Ik heb al enkele andere MSDE-databases, kan ik ook van Access naar MSDE migreren?**

Het kan wel, maar enkele technische controles kunnen minder goed worden uitgevoerd (naast enkele beperkingen van omvang en performance). We raden deze stap af. Voor SQL Express is minimaal XP version 3 nodig.

### **Ik maak gebruik van MSDE. Hoe stap ik over naar SQL (Express/Server)?**

Uw systeembeheerder kan de volgende stappen uitvoeren:

- Ontkoppel (detach) de database Else4CAS op MSDE server
- Kopiëer de fysieke database bestanden naar de nieuwe machine
- Koppel (attach) de databasebestanden op de SQL (Express/Server)
- 

(Een MSDE-database kan maximaal 2 gigabyte groot zijn, SQL-Express 4 gigabyte, SQL-Server heeft standaard geen limiet).

Voor een uitgebreide beschrijving zie [Bijlage 10](#), maar bedenk daarbij dat het NIEUWE systeem en het OUDE systeem HETZELFDE systeem (computer/server) zijn.

## Bijlage 6: Databases integreren (via bestanden op schijf)

DasWin bevat ook de mogelijkheid om een database te exporteren naar tussenbestanden die vervolgens in een andere database kunnen worden ingelezen. Deze optie kan nog van belang zijn als u gedeeltes van twee databases wilt samenvoegen. U exporteert de kleinste database en leest deze in de grotere in.

Via de knoppen Exporteren en Importeren kan de inhoud van een database toegevoegd worden aan een andere - lege of reeds gevulde - database.

***Neem als u van plan bent grote databases samen te voegen contact op met onze helpdesk. Wij ontwikkelen momenteel software waarmee databases kunnen worden samengevoegd, met behoud van rechten en indelingen.***

### Werkwijze bij Export/Import

- Uitgangssituatie: DasWin en ECM zijn verbonden met de (MS Access) database.
- Als u ECM database gebruikt: Maak in ECM eerst een back-up van de certificaten en exporteer daarna de gegevens naar ECM Classic formaat. Deze volgorde is belangrijk!!
- Sluit ECM en start DasWin op.
- Exporteer de inhoud met de knop "Exporteren" op tabblad Back-up.
- Sluit DasWin af.
- Start Daswin op de server waar de tweede database staat. Als het goed is, is DasWin nu verbonden met de tweede database. Zo niet, ga in DasWin naar menu Extra/Database toegang, klik op de knop SQL Server (Express) en maak een nieuw bestand ElsevierNetwerk.Ini aan. Sluit DasWin af en start opnieuw.
- Importeer de gegevens met de knop "Importeren" op tabblad Back-up.
- Controleer of de aangiften in BasWin/VpbWin te openen zijn (toets F2) en open Cas.
- Start ECM en importeer de ECM Classic gegevens.

#### **Let op!**

Als bij Importeren een (so)fi-nummer al voorkomt in de doel- database, worden de gegevens - die bij dit nummer horen - overschreven met gegevens uit de bron-database.

#### Aandachtspunten bij Export/Import

- Aangiften van BasWin2004 en BasWin2005 worden NIET automatisch geïmporteerd:
- Aangiften van BasWin2004 en BasWin2005 worden bij importeren NIET opgenomen in de database. Deze dient u zelf te importeren - in de Bas Programma's van die jaren - via menu Bestand/Converteren/Uit BasWin"Programma jaar" Classic.  
De aangiften BasWin2004 staan in de map ....\BasWin2004  
De aangiften BasWin2005 staan in de map ....\BasWin2005
- Na import zijn Aangiften van Baswin2006 en BasWin2007 alleen te openen met de nieuwste versie van BasWin2006 (3.3) en Baswin2007 (2.1).

**Koppeling klantgegevens aan kantoor:** Als het kantoor (het BeconNummer) bij import nog niet in de database aanwezig is, wordt het tijdens het importeren aangemaakt op bases van geëxporteerde kantoorgegevens. De klantgegevens blijven dan aan het juiste kantoor gekoppeld.

## Bijlage 7: Omzetten Lage beveiliging naar Hoge SQL/NT

In een MSDE, SQL Express of SQL server database is het met DasWin versie 3.4 of hoger mogelijk om de data te beveiliging per groep medewerkers. Daartoe dient de inhoud van de tabel "StandaardOpslagtabel" verplaatst te worden naar één of meer beveiligde opslagtabellen.

Vorbereiding:

Controleer of de programma's tot nu toe werken met een Centraal Instellingenbestand (ElsevierNetwerk.Ini): in BasWin via menu **Instellingen/Instellingenbestanden** knop **Centraal Instellingenbestand (ElsevierNetwerk.Ini)**. Zo ja, noteer deze map en sluit BasWin. Hernoem – met de Windows Verkenner – dit bestand ElsevierNetwerk.Ini in bijv. ElsevierNetwerkOld.Ini.

Er dient een nieuw bestand ElsevierNetwerk.Ini aangemaakt te worden in de bovengenoemde netwerkmap waarin de kenmerken van Hoge SQL-/NT-beveiliging opgenomen zijn.

Met DasWin versie 3.8 (of hoger) kunt u ook het nieuwe bestand ElsevierNetwerk.Ini aanmaken via menu **Extra/Database Toegang**. Zie de F1 Help in DasWin 3.8 (of hoger).

Ga verder in DasWin:

1. Maak op tabblad Documenten één of meer beveiligde opslagtabellen aan en voer op tabblad **Gebruikers** één of meer gebruikers in.
2. Maak op tabblad **Systeembeheer** een "Cas Operator" aan. Hierdoor wordt de beveiligde er\_Casop tabel voor uitstel en schatting aangemaakt.
3. Koppel kantoren aan documentgroepen voor EKA's: tabblad **Kantoren**, klik op de knop **Bewerken** en op de knop **Wijzig gegevens**. Selecteer op de onderste regel de EKA documentgroep.
4. Klik op tabblad **Beheer** op de knop **Verplaatsen** om de aangifte tabellen en de CasWin tabel te vullen vanuit StandaardOpslagtabel.

Doe in het scherm **Verplaatsen** het volgende:

Voor de aangiften en de EKA's:

1. Kies bij **Documentgroep** (linksboven) voor **StandaardOpslagtabel**
2. Kies onderin bij **Documenten verplaatsen naar documentgroep** de eerste door u aangemaakte documentgroep
3. Selecteer de aangiften en EKA's die u wilt verplaatsen in de lijst bijv. met Shift + Pijl Omlaag of Ctrl + Muisklik
4. Klik op de knop **Verplaats**

Voor de CasWin - uitstel en schattinggegevens:

1. Kies bij **Documentgroep** (linksboven) voor **StandaardOpslagtabel**
2. Kies bij **Soort document** het betreffende CasWin jaar
3. Kies onderin bij **Documenten verplaatsen naar documentgroep** voor er\_casop
4. Selecteer alle klanten in de lijst (met Shift + Pijl omlaag of met Ctrl + A)
5. Klik op de knop **Verplaats**

## Bijlage 8: Afsplitsen/samenvoegen deel van een database

Met DasWin 3.1 (of hoger) kunt **een GEHELE database** naar Classic bestanden op schijf exporteren. Deze bestanden kunnen met één druk op de knop worden geïmporteerd in een andere database. Zie ook de F1-Help bij DasWin 3.1 (of hoger) bij het scherm Backup.

***Neem als u van plan bent grote databases samen te voegen contact op met onze helpdesk. Wij ontwikkelen momenteel software waarmee databases kunnen worden samengevoegd, met behoud van rechten en indelingen.***

**Een DEEL van de aangiften** uit een database aan een ANDERE database toevoegen, kan alleen handmatig met behulp van BasWin en/of VpbWin. Doe dan als volgt:

Maak ter voorbereiding een aantal mappen aan (namen zijn ter illustratie, u kunt ook zelf namen kiezen) :

- C:\Splitsen
- C:\Splitsen\ClassicBestanden
- C:\Splitsen\UitneemIB
- C:\Splitsen\UitneemVpB

Overhevelen van gegevens uit een database naar een andere is mogelijk via de "Classic-route". Dat gaat in het kort beschreven als volgt:

- A) Maak Classic aangiften van alle aangiften die naar de nieuwe database verplaatst moeten worden. (Plaats ze voor de volledigheid allemaal in één map, bijvoorbeeld C:\ClassicBestanden\)

Gebruik de hierna genoemde export-mogelijkheden.

- Neem de aangiften uit van BasWin200x via menu Bestand > Bestandsbeheer > Aangiften uitnemen en opslaan als Classic bestanden" (Kies als locatie bijv. C:\UitneemIB\).
- Neem de aangiften uit van VpbWin200x via menu Bestand > Uitmaken/Terugplaatsen > Uitmaken. (Kies als locatie bijv. C:\UitneemVPB\).

Kopieer de door het uitnemen aangemaakte bestanden naar de verzamelmap (bijvoorbeeld C:\ClassicBestanden\)

Na het kopiëren kunnen de aangiften weer ingenomen worden in BasWin resp. VpbWin.

De uitstelregeling en eventuele EKA's kunnen door CasWin geëxporteerd worden.

- De uitstelregeling in CasWin2009 via menu Bestand > Exporteren naar CasWin Classic. (Als locatie kan direct bijvoorbeeld de map C:\ClassicBestanden gekozen worden).
- Behandel de EKA's als volgt: ga naar tabblad Aanslagen, overzicht "Alle EKA's". Selecteer de betreffende EKA's. Rechtsklik op de lijst en kies de onderste optie: Geselecteerde EKA's naar bestand exporteren.

- B) Maak een kantoor aan in de andere database en importeer daar de Classic aangiften, het uitstelbestand en de EKA's. (Uit de (voorbeeld) map C:\ClassicBestanden\).

- Importeer in BasWin- en VpbWin-Databaseversie de Classic aangiften via menu Bestand > Converteren
- Importeer in CasWin-Databaseversie het Classic uitstelbestand via menu Bestand > Importeren uit CasWin Classic
- Importeer in CasWin-Databaseversie de EKA's via menu EKA-acties > Importeren van geëxporteerde EKA's.

## Bijlage 9: Elsevier software kopiëren naar nieuw systeem

Eens in de zoveel jaar is uw hardware toe aan vervanging. U wilt dan de database en de programma's op een niet ál te tijdrovende manier kopiëren naar de nieuwe pc of server.

Omdat op het oude systeem (meestal) met de laatste updates van de programma's gewerkt wordt, is het efficiënter om de programma mappen in één keer te kopiëren naar het nieuwe systeem, dan opnieuw installeren van alle 1.0 versies om die vervolgens één voor één te updaten.

De aanbevolen volgorde is:

1. kopieer de database
2. kopieer de programma's

### Kopiëren van de database:

Stel op het oude systeem vast welk type database gebruikt wordt. Kijk in Elsevier DAS programma (DasWin) bij menu **Help/DatabaselInfo**:

- Als het een MS Access database is, noteer de map
- Als het een MSDE/SQL (Express) database is, ga in DAS naar tabblad **DatabaselInfo** resp. tabblad **Aanmelden** en noteer het **beveiligingstype** en servernaam. Vooral het beveiligingstype is belangrijk.
- Als op het oude systeem **MS Access** gebruikt wordt:
  - Kopieer het bestand Else4Cas.Mdb naar een map op het nieuwe systeem.
  - Download de nieuwste versie van DasWin van onze site en installeer deze op het nieuwe systeem. Maak in DasWin via menu **Extra/Database toegang** een bestand ElsevierNetwerk.Ini aan.
  - Wij adviseren u om in deze fase de database te migreren naar SQL Express:
    - Installeer een gratis SQL Express Server met onze cd-rom, zie **stap 1 A.** hieronder. Kies bij aanmaak van de database als beveiligingstype **Lage SQL!!**
    - Start met de Windows Verkenner het programma **Else4DMT.exe**, dit staat in de map van **Daswin.Exe** en migreer de MS Access database naar SQL Server (Express)
  - Ga nu verder (2 pagina's hierna) met **Kopiëren van de programma's**
- Als op het oude systeem **MSDE/SQL Server (Express)** gebruikt wordt:

**Stap 1:** Op het NIEUWE systeem dient een SQL Server (Express) aanwezig te zijn.

**SQL 2000:** er is er een icoontje op de Windows taakbalk met hint "Wordt uitgevoerd - - MSSQLServer"

**SQL 2005 of 2008:** er is een menu item Start/Programma's/Microsoft SQL Server (2005/2008)

#### A. Het nieuwe systeem heeft **nog geen SQL Server (Express):**

Maak met de cd rom van Bas, Cas of Vpb een SQL Server Express aan (CASEXP):

- Start **Setup.Exe**, en klik op de knop **Elsevier Centrale Klantendatabase installeren**.
- Klik in het scherm **Database type** op **SQL Express** en op **Volgende**.
- Als er nog geen CASEXP aanwezig is, wordt deze automatisch aangemaakt.

Nadat de server is aangemaakt, start een wizard, die een lege Else4Cas database aanmaakt. Kies **hetzelfde beveiligingstype** als op het oude systeem. Het SA wachtwoord is **Cas\_2009**

#### B. Het nieuwe systeem heeft **al een SQL Server (Express)**

Maak met de cd rom van Bas, Cas of Vpb een lege Else4Cas database aan:

- Start **Setup.Exe**, en klik op de knop **Elsevier Centrale Klantendatabase installeren**.
- Klik in het scherm **Database type** op **SQL Server (Express)** en op **Volgende**.
- Volg alle stappen, dan wordt een lege Else4Cas database aangemaakt. Kies **hetzelfde beveiligingstype** als op het oude systeem. Het SA wachtwoord is **Cas\_2009**

In de laatste stappen wordt een bestand, genaamd ElsevierNetwerk.Ini aangemaakt. Bij netwerkgebruik dient dit een map te zijn waar alle gebruikers bij kunnen.

**Stap 2:** Kopieer de fysieke database bestanden van het oude systeem naar het nieuwe systeem en “attach” de gekopieerde database in de nieuwe (CASEXPRESS) server.  
De kopieer en attach methode staat beschreven in **Bijlage 10: MSDE/SQL (Express) kopiëren.**

**Stap 3:** (Als dit nog niet gebeurd is) installeer de nieuwste versie van DasWin (versie 4.1 of hoger) op het nieuwe systeem.

## Kopiëren van de programma's

**Stap 1:** Kopieer de programma's van het oude naar het nieuwe systeem, bijv. BasWin2005.Exe, VpbWin2005.Exe t/m BasWin2010.Exe enz.

Als consequent geïnstalleerd is, staan de .Exe bestanden in mappen onder 1 hoofdmap.

Vanaf 2006 is dat standaard C:\Program Files\Elsevier\.

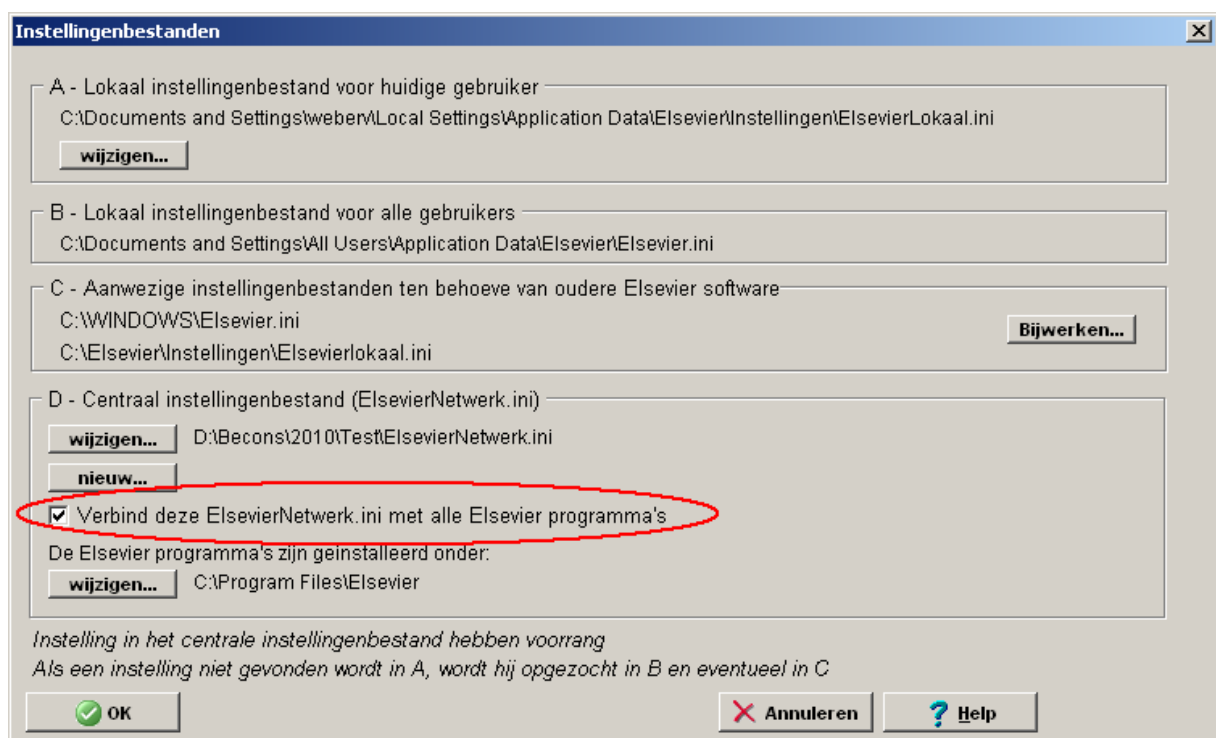
Programma's van 2005 en ouder staan standaard onder C:\Elsevier

**Stap 2:** Start DasWin versie 4.1 (of hoger) op de nieuwe server en controleer dat met de juiste database verbonden is. U ziet dit in de statusbalk, onderin het DAS programma:



(Als niet met de juiste database verbonden is, maak deze aan met menu **Extra/Databasetoegang**)

**Stap 3:** Ga naar menu **Extra/Instellingenbestanden**:



Zet in vak D – Centraal instellingbestand (ElsevierNetwerk.Ini) een vinkje bij **Verbind deze ElsevierNetwerk.Ini met alle Elsevier programma's**.

Er verschijnt een knop **Wijzigen**. Kies hiermee indien nodig een ander map.

Bij klikken op **OK** wordt voor alle jaargangen de verwijzing naar ElsevierNetwerk.Ini gelijkgeschakeld.<sup>1</sup> Hierna moeten alle programma's bij opstarten met de juiste database verbonden zijn.

<sup>1</sup> In iedere programmamap staat een INI bestandje met dezelfde naam als het programma. Bijvoorbeeld bij Baswin2010.EXE staat Baswin2010.INI, je zou dit de **IniBijExe** kunnen noemen. Bij opstarten leest Baswin2010.EXE in Baswin2010.INI de map waar ElsevierNetwerk.Ini staat. In ElsevierNetwerk.Ini staat o.a. de naam en het beveiligingstype van de database. Met de functie **Verbind deze ElsevierNetwerk.Ini met alle Elsevier programma's** wordt in alle IniBijExe bestandjes dezelfde map van ElsevierNetwerk.Ini vermeldt.

### Let op!

U zult nog wel per programma via menu "Instellingen/Opslaggebieden wijzigen" de mappen moeten controleren van bijv. brieven etc. En deze eventueel aanpassen naar de map waar ze werkelijk staan.

## Bijlage 10: MSDE/SQL (Express) database kopiëren

U kunt de fysieke databasebestanden kopiëren van het oude systeem naar het nieuwe systeem. Zo zijn al uw gegevens in korte tijd (bijv. 15 minuten bij een gemiddelde omvang van de database) beschikbaar op het nieuwe systeem.

Dit kopiëren lukt alleen als de MSDE/SQL (Express) Servers tijdelijk gestopt zijn, OF als u de bestanden **Ontkoppeld** op het oude systeem en **Koppelt** op het nieuwe systeem.

### **Ontkoppelen en koppelen kan met Daswin versie 4.3 en hoger.**

(Het kan ook met Microsoft beheersprogramma's, mocht u dit nodig hebben, dan vindt u een beschrijving aan het eind van deze bijlage).

Op het NIEUWE systeem dient een **SQL Server (Express)** aanwezig te zijn. Controleer of het systeem een menu-item Start/Programma's/Microsoft SQL Server (2005/2008) heeft.

Als er GEEN **SQL Server (Express)** aanwezig is, kunt u die installeren met de nieuwste cd-rom van BasWin, CasWin of VpbWin:

- Stop deze in de nieuwe pc (of de nieuwe server machine).
- Dubbelklik in de Windows Verkenner op Setup.Exe.
- Klik op de knop **Elsevier Centrale Klantendatabase installeren** en volg alle stappen voor **SQL Express**. Daarbij wordt een SQL Express Server aangemaakt – genaamd CASEXPRESS – en een nieuwe, lege database – genaamd Else4Cas.

### **Let op!**

De database moet met het zelfde beveiligingstype worden aangemaakt als op het oude systeem. Zie in DasWin op het oude systeem bij **tabblad Aanmelden** (Hoge- of NT beveiliging na inloggen) c.q. **tabblad Database info** (Lage SQL beveiliging).

Vervolgens dient u de database op het oude systeem te **ontkoppelen** en op het nieuwe systeem te **koppelen**. Zie de volgende pagina's.

## Ontkoppelen/Koppelen (Detachen/Attachen) met DasWin

### Op het oude systeem

Start DasWin versie 4.3 (of hoger) en ga naar menu **Extra/Databasetoegang** en klik op de knop **Ontkoppel / Koppel**:



In het scherm dat verschijnt kunt u de database loskoppelen:



Als u op de knop **Detach database** klikt, verschijnt een “mappen kiezer”. U kunt dan aangeven, waarheen de bestanden gekopieerd moeten worden. Dit kan een usb stick zijn of een (netwerk)schijf.

Wacht tot de bestanden naar de door u gekozen plek gekopieerd zijn, en lees verder / ga naar de volgende pagina.

## Op het nieuwe systeem

Start op het nieuwe systeem Daswin versie 3.4 (of hoger) en ga naar menu **Extra/Databasetoegang** en klik op de knop **Ontkoppel / Koppel**:

Als DasWin op het nieuwe systeem al verbonden is met een (lege) Else4Cas database, dient u die in eerst te ontkoppelen (**Detach database**).

### Let op!

DIE bestanden hoeft u NIET te kopiëren, die zijn hoogstwaarschijnlijk leeg. U ziet dit aan de grootte. Een lege database is plm. 1 Mb groot)

Start DasWin opnieuw,

- ga naar menu **Extra/Databasetoegang**
- klik op **Ontkoppel / Koppel**
- klik op **Attach database**.
- Zoek de (SQL) Server, en typ een SA login en wachtwoord.

**Koppel een database (Attach), deze wordt dan uw huidige database**

Zoek Server Login SA Deze login dient een SQL account met SysAdmin rechten te zijn! Bijvoorbeeld SA

Wachtwoord \*\*\*

RBNAMSD009421\CASEXPR

Attach database Geselecteerde server: RBNAMSD009421\CASEXPR

Sluiten

### Let op!

Er verschijnt een mappenzoeker, die aangeeft waar de SQL Server de fysieke bestanden verwacht. Schrijf deze op en klik op **Annuleren!**

Kopieer **NU** de bestanden van het oude systeem naar het nieuwe Systeem, naar de map die u zojuist opgeschreven heeft.

Klik nogmaals op **Attach database**, controleer de map, klik op het bestand en klik op **OK**.

Uw data zijn nu beschikbaar op het nieuwe systeem!

## Ontkoppelen/Koppelen met Microsoft beheersprogramma's

Op het NIEUWE systeem dient aanwezig te zijn:

- De **SQL Server Management Studio (SSMS) (Express)**. (SSMSE is gratis te downloaden van de site van Microsoft, zie punt 4 op de volgende bladzijde)

1 – De fysieke bestanden heten Else4Cas.Mdf en Else4Cas\_Log.Ldf

De mappen – waarin de bestanden standaard staan – zijn:

- Op het oude systeem: C:\Program Files\Microsoft SQL Server\MSSQL.X\MSSQL\Data
  - Op het nieuwe systeem: C:\Program Files\Microsoft SQL Server\MSSQL.X\MSSQL\Data
- Hierbij is .X een nummer, beginnend met .1

(Het kunnen (iets) ander mappen zijn:

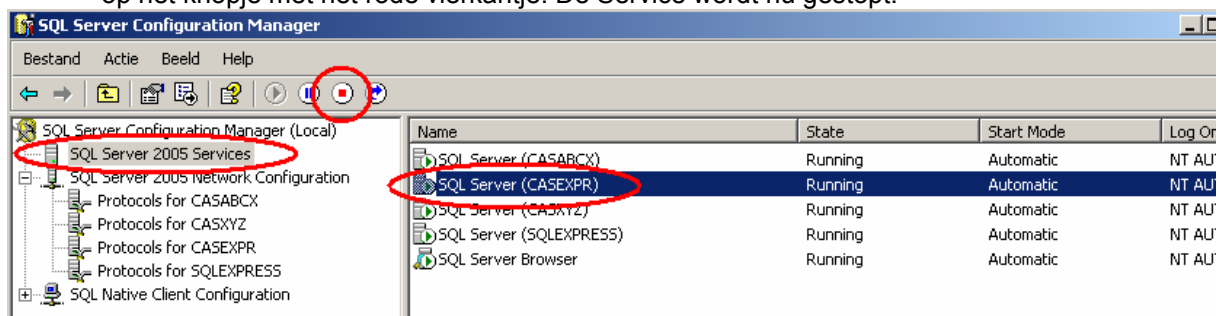
- MSDE: C:\Program Files\Microsoft SQL Server\MSSQL\$CASMSDE\Data
- SQL 2000: laat dan MSSQL.X weg
- SQL 2000 en een “genaamd exemplaar”: laat MSSQL.X weg, de map MSSQL heet dan MSSQL\$<Exemplaar>
- SQL 2005 of SQL 2008 werken altijd met MSSQL.X.)

2 - De bestanden zijn alleen te kopiëren als de SQL Service op het **OUDE** systeem **gestopt** is:

- MSDE/SQL 2000: met het SQL Server icoontje, rechts onder op de taakbalk. Dubbelklik op het icoontje, **selecteer de juiste server** (in geval van MSDE: \\...\CASMSDE) en klik op Stoppen.



- SQL2005/2008 (Express): Ga naar Windows menu “Start/(Alle) programma's/Microsoft SQL Server 2005 (of 2008)/Configuration tools/Configuration Manager”. Klik links op SQL server 2005 Services, klik rechts op SQL Server (CASEXPRESS) en klik boven op het knopje met het rode vierkantje. De Service wordt nu gestopt:

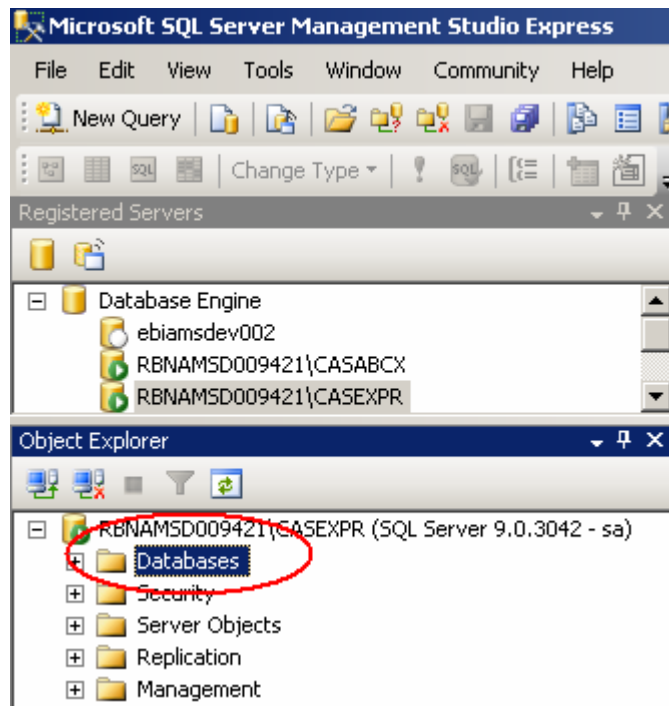


3 – Kijk op het **NIEUWE** systeem in menu Start/(Alle) Programma's/Microsoft SQL Server 2005 (of 2008)/ of **SQL Server Management Studio (SSMS)** geïnstalleerd is.

Zo niet, deze is gratis te downloaden en te installeren (Ctrl + klik om te volgen):

<http://www.microsoft.com/downloads/details.aspx?FamilyId=C243A5AE-4BD1-4E3D-94B8-5A0F62BF7796&displaylang=en>

Start SSMS(E) en zet de SQL Server (Express) in de **Object Explorer**: dubbelklik in **Registered Servers** op de betreffende SQL Server en log in als SA:



Als de nieuwe SQL Express met onze cd-rom is aangemaakt bevat deze al **een lege Else4Cas database**.

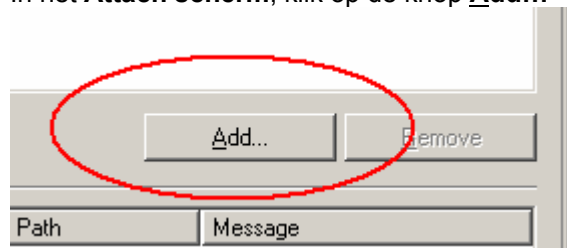
Zoek in de Windows Verkenner de precieze map op waar het bestand Else4Cas.Mdf staat (Zie punt 2 op de vorige bladzijde) en schrijf deze op.

Verwijder nu in SSMSE – in de Object Explorer – de Else4Cas database. (Klik op het plusje voor **Databases**, selecteer **Else4Cas**, druk op de Delete toets en klik op **OK**.)

#### 4 – Kopieer nu de fysieke bestanden. (Voor de mappen: zie **punt 1** op de vorige bladzijde).

Rechtsklik in de **Object Explorer** op **Databases** en kies **Attach**.

In het **Attach scherm**, klik op de knop **Add...**



Selecteer het **Els4Cas.Mdf** bestand, klik op **OK** en nogmaals op **OK**.

De database is nu actief in de nieuwe SQL Server (Express).

## Register

Aangiften uitnemen uit database .....	4	Gebruiker	
Aanmelden werkstation(s) .....	6	koppelen meerdere documentgroepen .....	20
ADO .....	10	toevoegen .....	19
Back-up database maken		verplaatsen .....	20
MS Access/MSDE lage SQL-beveiliging ...	17	verwijderen .....	20
Back-up database terugzetten		Gebruiker uit dienst .....	20
MS Access/MSDE lage SQL-beveiliging ...	17	Gebruikersnaam	
Beconnummer		database .....	13
MS Access/MSDE lage SQL-beveiliging ...	15	System Administrator .....	13
Beveiliging .....	12	Gebruikersrollen (MSDE/SQL Server hoge	
Hoge SQL .....	12	SQL-beveiliging) .....	18
Lage SQL .....	13	Gedeelde map aanmaken in peer-to-peer	
Windows NT .....	12	netwerk .....	34
CAS Operator .....	18, 23	Helpdesk .....	6
toevoegen .....	23	Hernoemen documentgroep .....	20
verwijderen .....	23	Herstelmodule .....	14
Classic-versie .....	4	Hoge SQL-beveiliging .....	12
Conversie		Installatie	
Classic naar Database .....	35	database .....	5, 9
MS Access naar SQL Server .....	39	op laptop .....	6
Converteren database .....	39	programma('s) .....	5
DAS Operator .....	18, 23	Kantoor	
toevoegen .....	23	meer dan één (MS Access/MSDE lage SQL-	
DasRes .....	14	beveiliging) .....	16
DasWin .....	15	Kantoor verwijderen	
Database		MS Access/MSDE lage SQL-beveiliging ...	16
back-up (MS Access/MSDE lage SQL-		Kantoorgegevens	
beveiliging) .....	17	MS Access/MSDE lage SQL-beveiliging ...	15
converteren .....	39	MSDE/SQL Server hoge SQL-beveiliging.	18
gebruikersnaam .....	13	Kantornaam	
installatie .....	5, 9	MS Access/MSDE lage SQL-beveiliging ...	15
MS Access .....	7, 9, 11	Kantoren samenvoegen	
MSDE .....	8, 11	MS Access/MSDE lage SQL-beveiliging ...	16
SQL Server .....	8, 11	Kopiëren database naar een nieuwe server of	
SQL-Express .....	10	PC .....	60
terugzetten back-up (MS Access/MSDE lage		Kopiëren programma's en database naar een	
SQL-beveiliging) .....	17	nieuw systeem .....	57
verwijderen .....	14	Lage SQL beveiliging omzetten naar Hoge	
vullen .....	6	SQL- of NT beveiliging .....	55
vullen verzendinginformatie .....	6	Lage SQL-beveiliging .....	13
Databases samenvoegen .....	31, 54	toegangsrechten .....	13
db_owner .....	18	Lapopinstallatie .....	6
Documenten verplaatsen tussen		Meerdere kantoren	
documentgroepen .....	21	MS Access/MSDE lage SQL-beveiliging ...	16
Documentgroep .....	18	MS Access	
hernoemen .....	20	toegangsrechten .....	9
toevoegen .....	19	MS Access-database .....	7, 9, 11
Drive-mappings .....	26	MSDE-database .....	8, 11
Else4CAS .....	7	Novell .....	7
Elsevier Centrale Klantendatabase .....	7	Novell Client .....	12
Elsevier DAS Programma .....	15	Online updatecheck .....	24
Enterprise Manager SQL Server .....	14	Oplossen problemen .....	26
er_casop .....	18	Peer-to-peer netwerk .....	34
er_dasop .....	18	Problemen oplossen .....	26
er_user .....	18	Programma installeren .....	5
Field 'xxxxx' Not Found .....	31	SA .....	13, 18

Samenvoegen deel van een database .....	56	gebruiker.....	19
Samenvoegen kantoren		Uit dienst .....	20
MS Access/MSDE lage SQL-beveiliging ...	16	Uitnemen aangiften.....	4
Setup-scherm .....	25	Verplaatsen documenten tussen	
SQL Server-database .....	8, 11	documentgroepen .....	21
SQL-Express-database .....	10	Verplaatsen gebruiker.....	20
Systeemeisen		Verwijderen	
MS Access .....	9	CAS Operator .....	23
MSDE.....	8	gebruiker.....	20
SQL Express.....	8	kantoor (MS Access/MSDE lage SQL-	
System Administrator .....	13, 18	beveiliging).....	16
Terugzetten back-up		Verwijderen database .....	14
MS Access/MSDE lage SQL-beveiliging ...	17	Voormalige gebruikers .....	20
Toegangsrechten		Vullen database .....	6
Lage SQL-beveiliging.....	13	Vullen database verzendinginformatie .....	6
MS Access .....	9	Wachtwoord	
MSDE/SQL Server hoge SQL-beveiliging .	18	System Administrator .....	13
Toevoegen		wijzigen.....	20
CAS Operator .....	23	Werkstation(s) aanmelden .....	6
DAS Operator .....	23	Wijzigen wachtwoord .....	20
documentgroep .....	19	Windows NT-beveiliging .....	12